



**Centrum pro zdravotně postižené
Moravskoslezského kraje o.p.s.**



**VÝROČNÍ ZPRÁVA
2017**

www.czp-msk.cz

Obsah

Úvodní slovo ředitele	3
Organizace	4
Základní informace o organizaci	6
Poradna pro osoby se zdravotním postižením	7
Občanská poradna Nový Jičín	9
Osobní asistence	10
Individuální bezbariérová doprava pro osoby se zdravotním postižením na Opavsku, Novojičínsku a Ostravsku	11
Sociálně aktivizační činnosti pro seniory a osoby se zdravotním postižením	11
Detašovaná pracoviště	12
Detašované pracoviště Bruntál	12
Detašované pracoviště Frýdek-Místek	14
Detašované pracoviště Nový Jičín	16
Detašované pracoviště Opava	19
Detašované pracoviště Ostrava	21
Spolupráce s ostatními neziskovými organizacemi	24
Členství v odborných organizacích	24
Spolupráce s orgány státní správy a místní samosprávy	25
Kvalita v sociálních službách	26
Finanční kontroly	26
Účetní závěrka za rok 2017	27
Zpráva nezávislého auditora za rok 2017	35
Poděkování	38

Úvodní slovo

Vážení uživatelé, zaměstnanci a příznivci Centra pro zdravotně postižené Moravskoslezského kraje o.p.s., předkládám Vám výroční zprávu za rok 2017, prostřednictvím které bych Vás informoval o hospodaření a službách naší organizace.

V úvodu bych chtěl poděkovat všem zaměstnancům za jejich profesionalitu, se kterou přistupují ke své každodenní práci. Děkuji také uživatelům a našim příznivcům za podněty ke zlepšení naší práce. Děkuji partnerům a dárcům, kteří podporují naši činnost a věřím, že nám svou důvěru zachovají i v následujících letech.

Kvalitní služby nelze poskytovat bez kvalifikovaných zaměstnanců. Tématem loňského roku byly kroky ke stabilizaci odvětví sociálních služeb. Řada organizací, na které jsou navázáni uživatelé v obtížné sociální situaci zápasily s kritickým nedostatkem zaměstnanců. Nízké ohodnocení je jedna z příčin, proč nabídka práce v sociálních službách není pro zájemce nijak motivující. Vláda proto ve druhé polovině roku 2017 uvolnila pro organizace působící v sociálních službách mimořádné zdroje, aby mohly navýšit mzdy nebo platy svých pracovníků. Důstojnější odměnu za náročnou práci v sociálních službách získali rovněž všichni naši zaměstnanci. Věřím, že tento trend bude pokračovat i do budoucna.

Významnou podporu nám rovněž poskytly úřady práce, města, městské obvody a řada obcí. Díky této podpoře se nám daří poskytovat služby vysokému počtu našich uživatelů osobní asistence. Celkem naše osobní asistentky a asistenti v roce 2017 poskytli podporu 215 uživatelům osobní asistence, což je nejvíce od vzniku naší organizace.

V červenci 2017 vstoupila v účinnost novela insolvenčního zákona, která má mimo jiné omezit obchodování s chudobou. Naše organizace podala žádost, abychom pro služby odborného sociálního poradenství získali potřebnou akreditaci a mohli nadále podporovat uživatele v oblasti oddlužení. Zaměstnanci zajišťující odborné sociální poradenství poskytli v loňském roce 4 963 intervencí. Jedná se o jednu z nejvyšších hodnot, které jsme za dobu působení odborného sociálního poradenství dosáhli.

S podporou Moravskoslezského kraje a Nadace Agrofert se nám podařilo pořídit osobní vozidlo Škoda Fabia, které zajistí přepravu osobních asistentů k uživatelům na Ostravsku. Vozidlo se nám podařilo vybavit otočnou sedačkou, která usnadní nastupování. Moravskoslezský kraj rovněž přispěl na rozšíření půjčovny kompenzačních pomůcek.

Dobrá hospodářská situace nám umožnila modernizovat zázemí pro poskytování služeb. Upravili jsme naše prostory v Opavě, Frýdku-Místku, Ostravě, Novém Jičíně a Kopřivnici, kde jsou nyní příjemnější podmínky pro zaměstnance i uživatele našich služeb. Rekonstrukcí prošly sklady kompenzačních pomůcek v Ostravě, Opavě a Novém Jičíně. Máme tak vyšší kapacitu pro půjčovny kompenzačních pomůcek.

Podrobné informace o našich aktivitách, které jsme v oblasti podpory osob se zdravotním postižením a seniorů realizovali v roce 2017 naleznete v této výroční zprávě.

Ing. Libor Schenk, ředitel

Organizace



Centrum pro zdravotně postižené Moravskoslezského kraje o.p.s. (CZP MSK o.p.s.) je obecně prospěšná společnost, která své služby poskytuje na území Moravskoslezského kraje prostřednictvím pěti pracovišť kontinuálně od roku 1992. Nejprve jako součást celorepublikového projektu a od roku 2003 jako samostatný právní subjekt.

Zřizovatel

Svaz tělesně postižených v České republice, o.s. krajská organizace Moravskoslezského kraje.

V roce 2007 organizace splnila podmínky registrace podle zákona č. 108/2006 Sb., a stala se tak registrovaným poskytovatelem sociálních služeb – odborného sociálního poradenství, osobní asistence a sociálně aktivizačních služeb pro seniory a osoby se zdravotním postižením.

K 31.12.2013 byla organizace transformována z občanského sdružení na obecně prospěšnou společnost.

Činnost organizace

V rámci své činnosti zajišťujeme služby ve prospěch osob se zdravotním postižením a seniorů.

Jedná se o osobní asistenci, individuální bezbariérovou dopravu, sociální poradenství, sociálně aktivizační služby pro seniory a osoby se zdravotním postižením, půjčovnu kompenzačních a rehabilitačních pomůcek, informační a vzdělávací akce a poradenské programy, které umožňují získání pracovního místa, návrat či udržení na trhu práce.

Organizační působnost a struktura společnosti, hospodaření organizace

Působnost společnosti je v Moravskoslezském kraji. Sídlo organizace je v Ostravě. Společnost má detašovaná pracoviště alokována do bývalých okresních měst na území Moravskoslezského kraje.

Organizace realizovala v roce 2017 jen obecně prospěšné služby. Organizace neměla v roce 2017 žádné fondy.

Náklady na odměňování ředitele se skládaly z hrubé mzdy a dohod o pracích konaných mimo pracovní poměr. Za rok 2017 tyto odměny činily celkem 394.922 Kč.

Náklady na odměňování členů správní rady a členů dozorčí rady v roce 2017 činily celkem 60.000 Kč, které jsou rovněž jedinými náklady na vlastní činnost obecně prospěšné společnosti.

Ostatní náklady uvedené ve výsledovce organizace byly vynaloženy na plnění obecně prospěšných služeb. Organizace v roce 2017 neměla žádné náklady na plnění doplňkových činností.



Informace o stavu majetku a závazků obecně prospěšné společnosti k rozvahovému dni a o její struktuře je uveden v rozvaze a v příloze k účetní závěrce, které jsou součástí této výroční zprávy.

Výnosy organizace v roce 2017 pocházejí jen ze zdrojů České republiky a jejich podrobnější členění podle zdrojů je uvedeno ve výsledovce a příloze k účetní závěrce.



Základní informace o organizaci

Název:	Centrum pro zdravotně postižené Moravskoslezského kraje o.p.s.
Sídlo:	Bieblova 2922/3, 702 00 Ostrava
Telefon/fax:	+420 596 115 318
Email:	czp.ustredi@czp-msk.cz
Web:	www.czp-msk.cz
IČ:	26593548
DIČ:	CZ26593548
Právní forma:	obecně prospěšná společnost
Registrace:	Krajský soud v Ostravě, oddíl O, vložka 1218
Bankovní spojení:	ČSOB, a. s., divize Poštovní spořitelna č. účtu 195882225/0300
Statutární zástupci:	Ing. Libor Schenk, ředitel Bieblova 3, 702 00 Ostrava
Správní rada:	Dalibor Přeček, předseda Mgr. Richard Pešat Bc. Dagmar Slaninová
Dozorčí rada:	Alois Dombek, předseda Irmgard Ostárková Blanka Zapletalová
Průběžný roční přepočtený počet zaměstnanců:	61



Poradna pro osoby se zdravotním postižením

Posláním služby je poskytovat odbornou poradenskou pomoc a podporu osobám, které se ocitly v nepříznivé sociální situaci z důvodu zdravotního postižení nebo věku, a tím za aktivní účasti uživatelů přispívat k řešení situace.



Cíle služby

- zvyšovat orientaci uživatelů v systémech sociální podpory, sociální péče a sociálních služeb a tím zvyšovat schopnost řešit svou obtížnou sociální situaci, prosazovat svá práva a dostát svým povinnostem,
- zvyšovat schopnost uplatnitelnosti osob se zdravotním postižením na trhu práce,
- zvyšovat schopnost překonávat fyzické bariéry pomocí půjčovny kompenzačních pomůcek

Poradenské služby jsou poskytovány ambulantně na všech pracovištích Centra. Terénní formou je poradenství poskytováno na pracovištích v Bruntále a Ostravě.

Cílová skupina

Služba je určena osobám, které se ocitly v obtížné sociální situaci z důvodu zdravotního postižení nebo vysokého věku. Minimální věk uživatele služby je 15 let.

Hlavní oblasti poradenství lze rozdělit na tři významné skupiny:

1) Poskytování poradenství v oblastech:

- dávek státní sociální podpory, sociální péče a invalidních důchodů,
- sociálních služeb a zákona o sociálních službách, včetně pomoci s vyřízením příspěvku na péči,
- poradenství v oblasti omezení svéprávnosti,
- pomoci v hmotné nouzi,
- dluhového poradenství,
- výběru kompenzačních pomůcek a pomoc s vyřízením příspěvku na jejich pořízení.

2) Poradenství a podpora pro nezaměstnané osoby se zdravotním postižením zahrnuje:

- informace o rekvalifikačních programech a jiných možnostech změny kvalifikace,
- podporu při tvorbě životopisu a motivačního dopisu,
- podporu ve vyhledávání pracovních příležitostí,
- volný přístup na PC s internetem.

3) Půjčovna kompenzačních pomůcek

Tuto službu poskytujeme nad rámec základních činností stanovených zákonem o sociálních službách. Půjčovna slouží k zapůjčení kompenzačních pomůcek na nezbytně nutnou dobu, než uživatel získá svou pomůcku hrazenou z příspěvku.

Další specifická témata a aktivity v rámci poradenství:

- pomoc a podpora při sepisování žádostí a dalších písemností spadajících do výše uvedených oblastí,
- distribuce Euroklíče ve spolupráci se Svazem tělesně postižených, krajskou organizací Moravskoslezského kraje,
- přednášková a osvětová činnost v síti svépomocných organizací a dobrovolných svazů osob se zdravotním postižením a seniorů.



Občanská poradna Nový Jičín

Jedná se o sociální službu poskytovanou se zaměřením na osoby, které se dostaly do obtížné životní situace a nedokáží už ji řešit vlastními silami. Služba je bezplatná, poskytovaná na pracovištích v Novém Jičíně, Kopřivnici a Příboře.

Cílem poradny je informovaný uživatel, který ví, jaké má možnosti řešení své nepříznivé sociální situace, je v ní zorientován a aktivně se na jejím řešení podílí.

Poradna se zaměřuje zejména na tyto oblasti: sociální pomoc, pracovně právní vztahy, zaměstnanost, bydlení, rodinu a mezilidské vztahy, majetkoprávní vztahy a náhradu škody, finanční a rozpočtovou problematiku spojenou se zadlužením, ochranou spotřebitele.



Cílová skupina

Cílovou skupinou jsou osoby, které se dostaly do nepříznivé sociální situace nebo jsou touto situací ohroženy, a nedokáží ji řešit vlastními silami bez potřebné pomoci a podpory. Služba je poskytovaná osobám od 15 let.



Osobní asistence



Posláním osobní asistence je individuálně pomáhat osobám se zdravotním postižením a seniorům překonávat jejich nepříznivou sociální situaci způsobenou změnou zdravotního stavu nebo vysokým věkem, a to prostřednictvím služeb kvalifikovaného osobního asistenta. Ten uživatele podporuje a provází v jeho přirozeném prostředí a pomáhá mu k soběstačnosti a schopnosti se plnohodnotně zapojit do běžného života.

Podstatou služby je pomoc se zvládnáním běžných každodenních činností a úkonů, které by člověk dělal sám, kdyby mu v tom nebránilo zdravotní postižení. Výhodou služby je okamžitá reakce na vzniklou potřebu. Osobní asistence je jednou z forem péče, která pomáhá co nejdéle odsouvat péči v pobytových zařízeních, neboť je poskytována v přirozeném prostředí klientů.

Osobní asistence umožňuje také dětem a žákům s těžkým zdravotním postižením účastnit se plnohodnotným způsobem školního vyučování a ostatních aktivit, které škola pořádá. Charakter a rozsah postižení těchto dětí a žáků vyžaduje v průběhu školní docházky zvýšenou potřebu zajištění sebeobslužných a doprovodných činností a pomoc druhé osoby.

Dospělým osobám se zdravotním postižením je tato služba poskytována v jejich přirozeném prostředí (např. domácnosti). Asistent jim pomáhá se zvládnáním těch úkonů a činností, se kterými si vzhledem ke svému zdravotnímu stavu nebo věku již nedokážou poradit sami. Služba osobní asistence zahrnuje především pomoc při zvládnání běžných úkonů péče o vlastní osobu; pomoc při osobní hygieně; zajišťování nebo podávání stravy; zajištění chodu domácnosti; obstarávání osobních záležitostí; nácvik dovedností pro zvládnání péče o vlastní osobu a další činnosti vedoucí k sociálnímu začlenění.



Individuální bezbariérová doprava pro osoby se zdravotním postižením na Opavsku, Novojičínsku a Ostravsku

Podstatou projektů je zajištění individuální dopravy osobám se zdravotním postižením na Opavsku, Novojičínsku a Ostravsku. Cílem projektů bylo zvýšit mobilitu osobám, které jsou odkázány při dopravě na pomoc rodinných příslušníků, známých, nebo nemají svá vlastní vozidla. Projekty byly realizovány v období od 1. 1. 2017 – 31. 12. 2017.



Sociálně aktivizační činnosti pro seniory a osoby se zdravotním postižením

Cílem je napomáhat osobám se zdravotním postižením k rozvoji a udržení osobních a sociálních schopností a dovedností a podporovat jejich sociální začleňování. V roce 2017 mezi sociálně aktivizační činnosti Centra patřila zejména výuka práce na PC a realizace vzdělávacích a motivačních aktivit.



Na ostravském pracovišti probíhal klub „Čaj o páté“. V rámci klubu „Čaj o páté“ byly realizovány např. tyto aktivity: trénink paměti a koncentrace, zvyšování sebedůvěry apod.

Na pracovišti ve Frýdku-Místku pravidelně probíhal kurz ergoterapie, jóga a další vzdělávací aktivity.

Detašovaná pracoviště

DETAŠOVANÉ PRACOVIŠTĚ BRUNTÁL

Ing. Aleš Šupina – vedoucí detašovaného pracoviště

Dr. E. Beneše 1497/21, 792 01 Bruntál

Telefon: +420/554 718 068

E-mail: czp.bruntal@czp-msk.cz

Návštěvní hodiny

Ambulantní forma

Pracoviště Bruntál

Středa **8:00 – 12:00, 13:00 – 16:30**

Čtvrtek **8:00 – 12:00, 13:00 – 16:00** – pro objednané

Pracoviště Krnov, Moravská 2256/2

Úterý **8:30 – 12:00, 13:00 – 15:30**

Pracoviště Rýmařov, Revoluční 1007/30

Čtvrtek **8:00 – 12:00** – každý 1. čtvrtek v měsíci

Pracoviště Vrbno pod Pradědem, Nádražní 389 (na MÚ v přízemí)

Čtvrtek **12:30 – 14:30** – každý 2. čtvrtek v měsíci

Terénní forma

Čtvrtek **8:00 – 12:00** – pro objednané

Poskytované služby



Poradna pro osoby se zdravotním postižením

Poradenství bylo poskytováno ambulantní formou na detašovaném pracovišti Bruntál a rovněž na pracovištích v Krnově, Rýmařově a Vrbně pod Pradědem. Další kontakt s klienty měl charakter terénní služby, tzn. poskytování služeb buď v bytě klienta, nebo jeho přirozeném prostředí.

Zájem o službu byl nejen z řad samotných osob se zdravotním postižením, ale i z řad jejich opatrovníků a rodičů těchto osob. Největší zájem byl o problematiku invalidních důchodů, dlouhodobé problematiky, příspěvku na péči, zaměstnávání osob se zdravotním postižením.



Počet intervencí nad 30 minut: 610



Osobní asistence

Tato služba je na našem pracovišti poskytována od roku 2008, v tomto roce byla poskytována osobní asistence **20** uživatelům na celém území okresu Bruntál.



DETAŠOVANÉ PRACOVIŠTĚ FRÝDEK-MÍSTEK

Marie Mayerhofferová, DiS. – vedoucí detašovaného pracoviště

Kolaříkova 2185, 738 01 Frýdek-Místek

Telefon: +420/558 431 889

E-mail: czp.fm@czp-msk.cz

Návštěvní hodiny

Pondělí **8:00 – 12:00, 13:00 – 17:00**

Úterý 13:00 – 15:00 – pro objednané

Středa **8:00 – 12:00, 13:00 – 15:00**

Čtvrtek 8:00 – 12:00 – pro objednané

Centrum pro zdravotně postižené ve Frýdku-Místku je zázemím pro činnost dobrovolných svazů a jejich základních, místních a specifických organizací:

- Svaz tělesně postižených v ČR
- Svaz neslyšících a nedoslýchavých v ČR
- Svaz postižených civilizačními chorobami v ČR
- Národní institut osob s omezenou schopností pohybu a orientace ČR
- Asociace Rodičů a přátel zdravotně postižených dětí v ČR – klub Míša
- UNIE Roska – místní organizace



Poskytované služby



Poradna pro osoby se zdravotním postižením

Poradenství bylo poskytováno ambulantní formou na detašovaném pracovišti Frýdek-Místek. Zájem o službu byl nejen z řad samotných osob se zdravotním postižením, ale i z řad rodinných příslušníků těchto osob. Poradnu pro osoby se zdravotním postižením využilo v roce 2017 celkem 262 klientů.

Největší zájem byl o problematiku invalidních důchodů, zaměstnávání osob se zdravotním postižením, kompenzačních pomůcek, dávek pro osoby se zdravotním postižením a dalších výhod nad rámec zákona pro danou cílovou skupinu. Taktéž se postupně uživatelé začínají zajímat o problematiku dluhového poradenství.

Počet intervencí nad 30 minut: 436



Osobní asistence

Projekt osobní asistence v okrese Frýdek-Místek je realizován od roku 2001. V roce 2017 jsme službu poskytovali celkem čtyřem uživatelům.



Sociálně aktivizační služby pro seniory a osoby se zdravotním postižením

Hlavním předmětem aktivizačních služeb byla realizace těchto činností: cvičení jógy na židlích, kroužek ergoterapie a korálkování. Celkem se těchto aktivit zúčastnilo 33 osob.



DETAŠOVANÉ PRACOVISŤE NOVÝ JIČÍN

Marie Mayerhofferová, DiS. – vedoucí detašovaného pracoviště

Sokolovská 9, 741 01 Nový Jičín

Telefon: +420/556 709 403

E-mail: czp.novyjicin@czp-msk.cz

Návštěvní hodiny

Poradna pro osoby se zdravotním postižením Nový Jičín

Pondělí 8:00 – 12:00, 13:00 – 16:00 pro objednané

Úterý **8:00 – 12:00, 13:00 – 16:00**

Čtvrtek 8:00 – 12:00, 13:00 – 17:00 pro objednané

Občanská poradna Nový Jičín

Pracoviště Kopřivnice

Pondělí **9:00 – 12:00, 13:00 – 16:00**

Úterý 9:00 – 12:00, 13:00 – 16:00 pro objednané

Čtvrtek 9:00 – 12:00, 13:00 – 16:00 pro objednané

Pracoviště Nový Jičín

Úterý 9:00 – 12:00, 13:00 – 16:00 pro objednané

Středa **9:00 – 12:00, 13:00 – 17:00**

Čtvrtek 9:00 – 12:00, 13:00 – 16:00 pro objednané

Pracoviště Příbor

Úterý **9:00 – 12:00, 13:00 – 16:00** pro objednané

Poskytované služby



Poradna pro osoby se zdravotním postižením Nový Jičín

Poradenství bylo poskytováno ambulantní formou na detašovaném pracovišti Nový Jičín. Zájem o službu byl nejen z řad samotných osob se zdravotním postižením, ale i z řad jejich opatrovníků, rodičů či blízkých. Největší zájem

byl o oblast dávek pro osoby se zdravotním postižením ve spojení s pečovatelskou problematikou, dále oblast invalidních důchodů, zaměstnávání osob se zdravotním postižením a dalších výhod pro danou cílovou skupinu.

Počet intervencí nad 30 minut: 442



Občanská poradna Nový Jičín

Poradnu v Novém Jičíně, Kopřivnici a v Příboře navštívilo 2431. Největší zájem byl o tyto oblasti: finanční a rozpočtová (zde dominovala problematika oddlužení, pomoc při komunikaci s věřiteli, při vytváření rodinného rozpočtu), občansko soudní řízení (možnosti opravných prostředků, problematika exekucí, napojení na bezplatného právního zástupce, apod.), rodina a mezilidské vztahy (rozvody, možnosti vypořádání SJM, vztahy mezi manželi, výživné, apod.), pracovně právní vztahy (oblast nemoci z povolání, možnosti ukončení pracovního poměru apod.) a spotřebitelská problematika (pomoc při výpovědi smluv uzavřených převážně prostřednictvím podomních prodejců).

Počet intervencí nad 30 minut: 2 033



Osobní asistence Novojičínsko

Tato služba je na našem pracovišti poskytována od roku 2008. V rámci této terénní služby pomáhají osobní asistentky v přirozeném prostředí uživatelů s péčí o ně samotné či o domácnost, doprovází je při vyřizování potřebných záležitostí apod. V tomto roce byla osobní asistence poskytována 45 uživatelům.



Další realizované projekty

„Spotřebitelské poradenství“



Stejně jako v předchozích letech i v roce 2017 se Občanská poradna v Novém Jičíně zapojila

do projektu „Spotřebitelské poradenství“ ve spolupráci s Asociací občanských poraden. Poradenství bylo realizováno individuálním poradenství v rámci pracovišť občanské poradny, ale také formou přednášek pro veřejnost, vždy na vybraná témata. Jen za rok 2017 bylo v rámci projektu vykázáno individuální poradenství 113 klientů. V rámci přednáškové činnosti byla zorganizována přednáška na téma „Ochrana spotřebitele“, kterou navštívilo 49 zájemců. V roce 2017 bylo poradenství orientováno zejména na tyto oblasti: problematika reklamací a odstoupení od kupní smlouvy, mimosoudní řešení sporů přes ČOI po zamítnuté reklamaci, problematika smluv o sdružených dodávkách energií, problematika telekomunikačních služeb (např. reklamace vyúčtování telefonního operátora).

Přednášková činnost

Detašované pracoviště Nový Jičín nabízí realizaci přednášek v celé šíři oblastí sociálního zabezpečení, ale i speciálních oblastem jako je problematika zadlužení, ochrany spotřebitele apod.

V roce 2017 byly realizovány celkem 4 přednášky. A to na téma „Ochrana spotřebitele“ s počtem zúčastněných 49, na téma „Dávky nepojistného systému“ kterou navštívilo 20 zájemců, dále byly zorganizovány 2 přednášky na téma „Finanční gramotnost“ a to na základních školách v Příboru, kterých se celkem zúčastnilo 39 žáků. Nabídka přednáškové činnosti je dále nabízena v obcích a jejich sdruženích v celém okresu Nový Jičín a to v rámci komunitního plánování větších měst (Kopřivnice, Příbor a Nový Jičín), kterých se zejména malé obce účastní spolu s naší organizací.



Individuální bezbariérová doprava pro osoby se zdravotním postižením

Projekt jsme připravili v návaznosti na potřeby osob se zdravotním postižením v oblasti mobility. Prostřednictvím tohoto projektu podpořeného Moravskoslezským krajem jsme zakoupili a na bezbariérové nechali upravit vozidlo Citroen Berlingo. Vozidlo je využíváno uživateli Novojičínska, kteří v souvislosti se svým zdravotním postižením vyžadují potřebu individuální bezbariérové dopravy.

DETAŠOVANÉ PRACOVISŤE OPAVA

Bc. Dagmar Slaninová – vedoucí detašovaného pracoviště

Liptovská 21, 747 06 Opava 6

Telefon: +420/553 734 109

E-mail: czp.opava@czp-msk.cz

Návštěvní hodiny

Pondělí **8:00 – 12:00, 13:00 – 17:00**

Úterý 8:00 – 12:00, 13:00 – 16:00 – pro objednané

Středa **8:00 – 12:00, 13:00 – 16:00**

Čtvrtek 13:00 – 15:00 – pro objednané

Poskytované služby



Poradna pro osoby se zdravotním postižením

Poradenství bylo poskytováno ambulantní formou na detašovaném pracovišti v Opavě, v případech akutní potřeby či s ohledem na zdravotní stav uživatelů také v jejich domácím prostředí, nemocnicích či zařízeních sociálních služeb. Zájem o službu odborného sociálního poradenství byl nejen z řad samotných osob se zdravotním postižením, ale také z řad jejich příbuzných, rodičů/potomků či opatrovníků. Pracovníci poradny poskytli službu celkem 931 uživatelům, a to jak individuální, tak skupinovou formou. Nejčastěji se na nás uživatelé obraceli s dotazy z oblasti invalidních důchodů, dávek pro osoby se zdravotním postižením, kompenzačních pomůcek či uplatnění osob se zdravotním postižením na trhu práce.

V roce 2017 se uskutečnilo celkem 14 přednášek pro osoby z naší cílové skupiny, jejichž cílem bylo zvýšení informovanosti osob se zdravotním postižením v oblasti systému sociálního zabezpečení, dávek pro osoby se zdravotním postižením, uplatnitelnosti na trhu práce a legislativních změn v sociální oblasti.

Poradna pro osoby se zdravotním postižením se také zaměřila na zvyšování schopnosti osob se zdravotním postižením a seniorů překonávat fyzické bariéry, a to jak prostřednictvím poradenské činnosti (poskytování informací o existujících kompenzačních pomůckách, bezbariérových úpravách, pomoc při získání pomůcky apod.), tak prostřednictvím půjčovny kompenzačních pomůcek, která byla v průběhu roku

2017 rozšířena o mechanické invalidní vozíky, elektrický zvedák a mobilní vanu. V průběhu roku 2017 bylo zapůjčeno celkem 21 pomůcek. Největší zájem byl zejména o zapůjčení mechanických vozíků, chodítek a vanových sedaček.

Počet intervencí nad 30 minut: 658



Osobní asistence

Posláním osobní asistence je individuálně pomáhat osobám se zdravotním postižením a seniorům překonávat jejich nepříznivou sociální situaci způsobenou změnou zdravotního stavu nebo vysokým věkem, a to prostřednictvím služeb kvalifikovaného osobního asistenta. V roce 2017 využilo služeb osobní asistence celkem **68** uživatelů.



Další realizované projekty



Individuální bezbariérová doprava pro osoby se zdravotním postižením

Cílem projektu bylo zvýšit mobilitu osob, které jsou odkázány při dopravě na pomoc rodinných příslušníků, známých, nebo nemají svá vlastní vozidla. Služba byla zajišťována vozidly Škoda Roomster a Citroen Berlingo, které je upraveno výklopnou plošinou pro dopravu osob na invalidním vozíku. Vozidla umožňovala zároveň převoz dalších osob jako doprovodu či převoz kompenzačních pomůcek. Projekt byl realizován v období od 1. 1. 2017 – 31. 12. 2017. Celkem byly v roce 2017 poskytnuty služby 30 uživatelům. V průběhu roku 2017 se uživatelé nejčastěji dopravovali do zdravotnických zařízení, institucí veřejné a státní správy, zařízení sociálních služeb či obchodních center.

DETAŠOVANÉ PRACOVIŠTĚ OSTRAVA

Ing. Marie Dokoupilová – vedoucí detašovaného pracoviště

Bieblova 2922/3, 702 00 Ostrava

Telefon: +420/596 115 318

E-mail: asistenceov@czp-msk.cz

Návštěvní hodiny

Ambulantní forma

Pondělí **8:00 – 12:00, 13:00 – 17:00**

Úterý 8:00 – 12:00, 13:00 – 16:00 – pro objednané

Středa **8:00 – 12:00, 13:00 – 16:00**

Čtvrtek 13:00 – 15:00 – pro objednané

Terénní forma

Čtvrtek 8:00 – 12:00 – pro objednané

Poskytované služby



Poradna pro osoby se zdravotním postižením

Pracoviště v Ostravě poskytovalo sociální služby Odborné sociální poradenství, a to pro osoby, které se ocitly v nepříznivé sociální situaci z důvodu zdravotního postižení nebo věku. Poradenství bylo realizováno bezplatně převážně ambulantní formou.

Nejčastěji směřovaly dotazy do oblastí dávek pro osoby se zdravotním postižením, invalidních důchodů, zaměstnávání osob se zdravotním postižením, kompenzačních pomůcek a návazných sociálních služeb. Rovněž jsme řešili problematiku svéprávnosti, kvality pobytových sociálních služeb a péče o osoby blízké.

V roce 2017 se nám podařilo pomoci najít pracovní uplatnění 7 uživatelům. 2 klientky poradny úspěšně absolvovaly projekt města Ostravy s názvem „Prevence ohrožení rodiny ve městě Ostrava“ zaměřený na uplatnění žen na trhu práce. Chtěli bychom také poděkovat Nadačnímu fondu Českého

rozhlasu „Světluška“, díky kterému se nám podařilo dofinancovat pro našeho klienta kompenzační pomůcku – Stolní kamerovou zvětšovací lupu s hlasovým výstupem.

Počet intervencí nad 30 minut: 784



Osobní asistence

V roce 2017 byla poskytnuta služba osobní asistence **78** uživatelům.



Sociálně aktivizační služby pro seniory a osoby se zdravotním postižením

- **Kurz „Základy práce na PC“**

Tento kurz se realizoval v intervalu dvakrát týdně, vždy každé úterý a čtvrtek. Po absolvování 10 lekcí získá každý účastník kurzu osvědčení. Kurz našim uživatelům umožní lépe se zapojit do pracovního procesu, lepší přístup k informacím a mnoho dalšího. Za sledované období roku 2017 aktivity sociálně aktivizačních služeb využilo **36** uživatelů.

- **Volnočasový klub „Čaj o páté“**

Tato aktivita je zaměřena na setkávání osob se zdravotním postižením. Aktivita probíhá formou skupinového setkání 1-2x měsíčně. V rámci klubu „Čaj o páté“ byly realizovány např. tyto aktivity – trénink paměti a koncentrace, zvyšování

sebedůvěry, účast uživatelů na burze práce a rekvalifikací, diskuse na zvolené téma (zejména zdravotní a sociální) a jiné zájmové činnosti, rukodělné aktivity (výroba adventních věnců a novoročních přání), debaty, předávání pracovních zkušeností, apod.



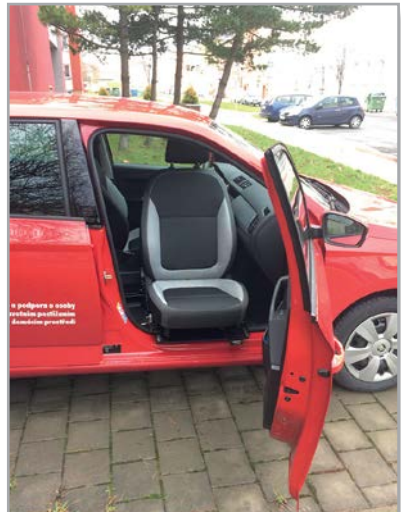
● **Informační koutek (bezplatné využití Internetu)**

Uživatelé na Internetu nejčastěji pracují se svými e-maily, vyhledávají pracovní nabídky a využívají pomoc odborného pracovníka, který jim pomáhá v orientaci na webových stránkách.



Individuální bezbariérová doprava pro osoby se zdravotním postižením

Projekt jsme připravili v návaznosti na potřeby osob se zdravotním postižením v oblasti mobility. Prostřednictvím tohoto projektu jsme zakoupili nové bezbariérové vozidlo Citroen Berlingo. Vozidlo je využíváno uživateli Statutárního města Ostrava, kteří v souvislosti se svým zdravotním postižením vyžadují potřebu individuální bezbariérové dopravy. V roce 2017 jsme z dotace zakoupili další vozidlo Škoda Fabia, které využíváme jak na dopravu uživatelů, tak k dopravě osobních asistentů k uživatelům. Vozidlo je vybaveno bezbariérovou úpravou, otočnou sedačkou.



Spolupráce s ostatními neziskovými organizacemi

Prostory našich detašovaných pracovišť tvoří zázemí pro spolupracující organizace, které se rovněž zabývají problematikou osob se zdravotním postižením. Díky tomuto společnému prostorovému zázemí s místními organizacemi Sdružení zdravotně postižených, Svazu tělesně postižených, Svazu postižených civilizačními chorobami v ČR, Svazu neslyšících a nedoslýchavých, Národního institutu osob s omezenou schopností pohybu a orientace ČR a Asociace rodičů a přátel zdravotně postižených dětí je spolupráce s občanskými sdruženími, které zajišťují spolkovou a zájmovou činnost pro občany se zdravotním postižením, velmi intenzivní.

Podpora činnosti občanských sdružení, podle místních podmínek, směřovala v roce 2017 do těchto oblastí:

- informování uživatelů sociálních služeb Centra pro zdravotně postižené Moravskoslezského kraje o.p.s. o spolkové a zájmové činnosti pro osoby se zdravotním postižením a o výhodách, které občanská sdružení nabízí svým členům,
- poskytování administrativní pomoci, organizační a technická pomoc při zajišťování akcí pro osoby se zdravotním postižením,
- vydávání zpravodajů o aktuálním dění v neziskových organizacích, které svou činnost soustředí na cílovou skupinu osob se zdravotním postižením v daném regionu,
- přednášky a besedy na členských schůzích místních organizací Svazu tělesně postižených, základních organizacích Svazu postižených civilizačními chorobami a Svazu neslyšících a nedoslýchavých.

Členství v odborných organizacích

- Asociace pro osobní asistenci (APOA, o.s.)
- Asociace občanských poraden
- Asociace poraden pro osoby se zdravotním postižením

Spolupráce s orgány státní správy a místní samosprávy

Základním předpokladem kvalitního a efektivního poskytování sociálních služeb osobám se zdravotním postižením, které se nachází v obtížné sociální situaci, je úzká spolupráce Centra se sociálními odbory magistrátních, městských a obecních úřadů.

Významná část uživatelů přichází do Centra právě na doporučení pracovníků státní správy a obecní samosprávy, pracovníků pečovatelských služeb, léčebných, rehabilitačních a zdravotnických zařízení.

Spolupráci s orgány státní správy a samosprávy a aktivní účast na tvorbě strategických dokumentů v oblastech, které se týkají osob se zdravotním postižením, lze deklarovat účastí v těchto odborných komisích a pracovních skupinách:

- odborná pracovní skupina pro posuzování vhodné pracovní rehabilitace osob se zdravotním postižením při úřadech práce v Bruntále, Frýdku-Místku, Novém Jičíně, Opavě, Ostravě,
- poradní sbor ředitele úřadu práce v Novém Jičíně, Frýdku-Místku a Bruntále,
- sociální komise městských úřadů ve Frýdku-Místku a Novém Jičíně,
- komise prevence kriminality v Kopřivnici,
- pracovní skupina pro komunitní plánování:
 - Senioři a osoby se zdravotním postižením v Bruntále, Krnově a Rýmařově,
 - Osoby se zdravotním postižením ve Frýdku-Místku,
 - Péče o sociálně vyloučené a péče o handicapované v Novém Jičíně,
 - Senioři a Osoby se zdravotním znevýhodněním v Opavě,
 - Senioři a osoby se zdravotním znevýhodněním v Kravařích,
 - Občané s mentálním, tělesným a kombinovaným postižením v Ostravě.

Kvalita v sociálních službách

V roce 2017 jsme absolvovali monitoring poskytování sociálních služeb ze Statutárního města Ostrava a Bruntál.

Finanční kontroly

V roce 2017 jsme úspěšně absolvovali kontrolu hospodaření provedenou Statutárními městy Opava a Městem Příbor.



Účetní závěrka za rok 2017

Minimální závazný výčet informací
podle vyhlášky č.504/2002 Sb.

ROZVAHA

ke dni

31.12.2017

jednotky: 1000 Kč

IČ

26593548

Obchodní firma nebo jiný název účetní jednotky

**Centrum pro zdravotně postižené
Moravskoslezského kraje o.p.s.**

Sídlo nebo bydliště účetní jednotky
a místo podnikání, liší-li se od místa bydliště

Bieblova 2922/3

Ostrava

702 00

Označení	AKTIVA	Číslo řádku	Stav k prvnímu dni účetního období	Stav k poslednímu dni účetního období
a	b	c		
A.	Dlouhodobý majetek	001	1 107	1 043
A. II.	Dlouhodobý hmotný majetek	010	2 799	3 091
A. II. 4.	Hmotné movité věci a jejich soubory	014	2 799	3 091
A. IV. 7.	Oprávký k dlouhodobému majetku celkem	029	-1 692	-2 048
A. IV. 7.	Oprávký k samostatným movitým věcem a souborům mov	036	-1 692	-2 048
B.	Krátkodobý majetek celkem	041	6 954	7 717
B. II.	Pohledávky celkem	052	550	511
B. II. 1.	Odběratelé	053	470	378
B. II. 4.	Poskytnuté provozní zálohy	056	87	92
B. II. 6.	Pohledávky za zaměstnanci	058	1	6
B. II. 8.	Daň z příjmů	060	20	
B. II. 12.	Nároky na dotace a ostatní zúčtování se státním rozpočtem	064	15	38
B. II. 17.	Jiné pohledávky	069	15	
B. II. 19.	Opravná položka k pohledávkám	071	-58	-3
B. III.	Krátkodobý finanční majetek celkem	072	6 399	7 180
B. III. 1.	Peněžní prostředky v pokladně	073	53	78
B. III. 3.	Peněžní prostředky na účtech	075	6 344	7 102
B. III. 7.	Peníze na cestě	079	2	
B. IV.	Jiná aktiva celkem	081	5	26
B. IV. 1.	Náklady příštích období	082	5	6
B. IV. 2.	Příjmy příštích období	083		20
	AKTIVA CELKEM	085	8 061	8 760

Označení	PASIVA	Číslo řádku	Stav k prvnímu dni účetního období	Stav k poslednímu dni účetního období
a	b	c		
A.	Vlastní zdroje celkem	086	6 305	6 209
A. I.	Jmenný celkem	087	2 448	2 444
A. I. 1.	Vlastní jmění	088	2 448	2 444
A. II.	Výsledek hospodaření celkem	091	3 858	3 765
A. II. 1.	Účet výsledku hospodaření	092	-96	-93
A. II. 3.	Nerозdělený zisk, neuhrazená ztráta minulých let	094	3 954	3 858
B.	Cizí zdroje celkem	095	1 755	2 552
B. III.	Krátkodobé závazky celkem	106	1 626	2 408
B. III. 1.	Dodavatelé	107	2	1
B. III. 3.	Přijaté zálohy	109	9	12
B. III. 4.	Ostatní závazky	110	18	26
B. III. 5.	Zaměstnanci	111	916	1 311
B. III. 7.	Závazky ze sociálního zabezpečení a zdravotního pojištění	113	478	749
B. III. 9.	Ostatní přímé daně	115	62	192
B. III.11.	Ostatní daně a poplatky	117	1	1
B. III.17.	Jiné závazky	123	54	27
B. III.22.	Dohadné účty pasivní	128	87	89
B. IV.	Jiná pasiva celkem	130	129	144
B. IV. 1.	Výdaje příštích období	131	2	67
B. IV. 2.	Výnosy příštích období	132	127	77
	PASIVA CELKEM	134	8 061	8 760



Sestaveno dne: 30.04.2018	Podpisový záznam statutárního orgánu účetní jednotky Ing. Libor Schenk
Právní forma účetní jednotky obecně prospěšná společnost	Osoba odpovědná z účetnictví (jméno a podpis) Ing. Vratislava Salamonová
Předmět činnosti osobní asistence, sociální poradenství	Osoba odpovědná za účetní závěrku (jméno a podpis) Ing. Vratislava Salamonová

Minimální závazný výčet informací podle vyhlášky č. 504/2002 Sb.

VÝKAZ ZISKU A ZTRÁTY

ke dni
31.12.2017
jednotky: 1000 Kč
IČ
26593548

Obchodní firma nebo jiný název účetní jednotky
Centrum pro zdravotně postižené Moravskoslezského kraje o.p.s.

Sídlo nebo bydliště účetní jednotky a místo podnikání, liší-li se od místa bydliště

**Bielbova 2922/3
Ostrava
702 00**

Označení a	NÁKLADY b	Číslo řádku c	Činnost		
			Hlavní 1	Hospodářská 2	Celkem 3
A	Náklady	001	22 287		22 287
A. I.	Spotřebované nákupy a nakupované služby	002	2 119		2 119
A. I. 1.	Spotřeba materiálu, energie a ostat.nesklad.dodávek	003	1 007		1 007
A. I. 3.	Opravy a udržování	005	149		149
A. I. 4.	Náklady na cestovné	006	172		172
A. I. 5.	Náklady na reprezentaci	007	21		21
A. I. 6.	Ostatní služby	008	770		770
A. III.	Osobní náklady	013	19 689		19 689
A. III.10.	Mzdové náklady	014	14 578		14 578
A. III.11.	Zákonné sociální pojistění	015	4 784		4 784
A. III.13.	Zákonné sociální náklady	017	295		295
A. III.14.	Ostatní sociální náklady	018	31		31
A. IV.	Daně a poplatky	019	10		10
A. IV.15.	Daně a poplatky	020	10		10
A. V.	Ostatní náklady	021	169		169
A. V. 17.	Odpis nedobytné pohledávky	023	67		67
A. V. 22.	Jiné ostatní náklady	028	102		102
A. VI.	Odpisy,prodaný majetek,tvorba rezerv a opr. položek	029	301		301
A. VI. 23.	Odpisy dlouhodobého majetku	030	356		356
A. VI. 27.	Tvorba rezerv a opravných položek	034	-55		-55
	NÁKLADY CELKEM	039	22 287		22 287

Označení a	VÝNOSY b	Číslo řádku c	Činnost		
			Hlavní 1	Hospodářská 2	Celkem 3
B.	Výnosy	040	22 195		22 195
B. I.	Provozní dotace	041	16 452		16 452
B. I. 1.	Provozní dotace	042	16 452		16 452
B. II.	Přijaté příspěvky	043	316		316
B. II. 3.	Přijaté příspěvky (dary)	045	316		316
B. III.	Tržby za vlastní výkony a zboží	047	5 125		5 125
B. IV.	Ostatní výnosy	048	302		302
B. IV. 7.	Výnosové úroky	051	6		6
B. IV. 10.	Jiné ostatní výnosy	054	296		296
	VÝNOSY CELKEM	061	22 195		22 195

C.	Výsledek hospodaření před zdaněním	062	-93		-93
D.	Výsledek hospodaření po zdanění	063	-93		-93

Sestaveno dne: 30.04.2018	Podpisový záznam statutárního orgánu účetní jednotky Ing. Libor Schenk
Právní forma účetní jednotky obecně prospěšná společnost	Osoba odpovědná za účetnictví (jméno a podpis) Ing. Vratislava Salamonová
Předmět činnosti osobní asistence, sociální poradenství	Osoba odpovědná za účetní závěrku (jméno a podpis) Ing. Vratislava Salamonová



Centrum pro zdravotně postižené Moravskoslezského kraje o.p.s.

Bieblova 3/2922, 702 00 Ostrava

IČ: 26593548

DIČ: CZ26593548

PŘÍLOHA K ROČNÍ ÚČETNÍ ZÁVĚRCE ZA ROK 2017

sestavená k rozvahovému dni 31. 12. 2017

a) IDENTIFIKAČNÍ ÚDAJE

Název: Centrum pro zdravotně postižené Moravskoslezského kraje o.p.s.
Sídlo: Bieblova 3/2922, 702 00 Ostrava

Právní forma: obecně prospěšná společnost

Datum vzniku: 13. 6. 2002

Statutární orgán: Ing. Libor Schenk, ředitel

Informace o registraci organizace: Zapsáno v rejstříku obecně prospěšných společností vedeném u Krajského soudu v Ostravě v oddílu O, vložce číslo 1218

Hlavní činnosti: osobní asistence

sociální poradenství

sociálně aktivizační služby pro seniory a osoby se zdravotním postižením

půjčovna kompenzačních a rehabilitačních pomůcek – jako součást

odborného sociálního poradenství

b) ZAKLADATEL

Svaz tělesně postižených v České republice, o. s., krajská organizace Moravskoslezského kraje

c) ÚČETNICTVÍ

Účetním obdobím je kalendářní rok.

Mezi rozvahovým dnem a okamžikem sestavení účetní závěrky se nestala žádná událost, která by byla významná pro uživatele roční účetní závěrky.

d) POUŽITÉ ÚČETNÍ ZÁSADY

Účetní jednotka vedla účetnictví v roce 2017 dle vyhlášky 504/2002Sb. pro nevýdělečné organizace.

Úplatně pořízený majetek a zásoby účetní jednotka oceňuje cenou pořizovací. V účtové třídě 0 je vykazován dlouhodobý majetek s dobou použitelnosti delší než 1 rok a od pořizovací hodnoty 40 tis. Kč. Vedlejší pořizovací náklady se v organizaci nevyskytovaly. O zahraniční měně nebylo účtováno. Pohledávky a závazky se vyskytují pouze vlastní, oceněné v nominální hodnotě.

Dohadné účty na účtu 389 – o dohadných položkách je účtováno na účtu 389. Za základnu jsou použity zaplacené zálohy.

h) 1/ Dlouhodobý hmotný a nehmotný majetek a drobný dlouhodobý hmotný a nehmotný majetek

V roce 2017 byl uveden do používání tento dlouhodobý majetek:

Škoda Fabia Ambition 1TE1877 v pořizovací ceně 292 tis. Kč.

Stav dlouhodobého hmotného majetku v roce 2017

A. MAJETEK (tis. Kč)	Účet 022		
Poč. stav		2 799	
Přírůstek		292	
Úbytek		0	
Z toho: a) Likvidací		0	
b) prodejem		0	
Konečný zůstatek		3 091	
B. OPRÁVKY (v tis. Kč)	Účet 082		
Poč. stav		1692	
Přírůstek		356	
Z toho: odpisy majetku		356	
výřazení:		0	
Konečný zůstatek		2048	Zůstatková hodnota majetku 1043

Odpisový plán pro dlouhodobý majetek byl stanoven na 60 měsíců a majetek byl odepisován rovnoměrně.

O drobném hmotném a nehmotném majetku účetní jednotka účtovala na účtech spotřeby zásob.

2/ Opravné položky k pohledávkám

V roce 2017 byla zúčtována opravná položka k pohledávkám (z účtu 391) ve výši 58 231,50 Kč.

Byly odepsány pohledávky ve výši 66 967,50 Kč do nedaňových nákladů.

Byly vytvořeny daňové opravné položky k pohledávkám ve výši 3 360 Kč.

j) MAJETKOVÉ ÚČASTI

Účetní jednotka nemá majetkové účasti v jiných organizacích.

k) SPLATNÉ ZÁVAZKY POJISTNÉHO A DAŇOVÉ NEDOPLATKY

Účetní jednotka má ke dni sestavení účetní závěrky závazky z pojistného na sociální zabezpečení, veřejné zdravotní pojištění splatné v měsíci lednu 2018:

Závazky k OSSZ	524 tis. Kč
Závazky ke zdravotním pojišťovnám	225 tis. Kč

- l) AKCIE, CENNÉ PAPIŘY - Účetní jednotka nevlastní žádné akcie nebo podíly ani žádné cenné papíry.
- m-n) DLUHY - V účetní jednotce se nevyskytují dlužné částky se zbytkovou dobou splatnosti 5 let ani závazky kryté zárukou.

o) VÝSLEDEK HOSPODAŘENÍ

Účetní jednotka dosáhla výsledku hospodaření celkem	ztráta 93 tis. Kč
Hospodářský výsledek z hlavních činností	ztráta 93 tis. Kč

p) ZAMĚSTNANCI

Průměrný evidenční přepočtený počet zaměstnanců	61
Z toho řídící pracovníci	6
Osobní náklady:	
- Mzdové náklady	14 578 tis. Kč
- Zákonné sociální pojištění	4 784 tis. Kč
- Zákonné sociální náklady	295 tis. Kč

q) ODMĚNY A FUNKČNÍ POŽITKY

Statutárnímú orgánu byla vyplacena odměna za výkon činnosti v celkové výši 394 tis. Kč.

Členům správní a dozorčí rady byly vyplaceny odměny ve výši 60 tis. Kč.

- r) Nebyly uzavřeny žádné obchodní či jiné smlouvy s osobami, na kterých by byli účastni členové statutárních, kontrolních a jiných orgánů a jejich rodinní příslušníci.
- s) Nebyly poskytnuty žádné zálohy ani úvěry členům statutárních orgánů.

t) DAŇ Z PŘÍJMŮ

Základem daně z příjmů je daňový zisk dosažený u hlavní činnosti organizace.

V roce 2017 nebylo zisku dosaženo, neplatí se daň z příjmu.

u) DOTACE:

Účetní jednotka obdržela v roce 2017 následující dotace (v tis. Kč):

Detašované pracoviště (DP) Frýdek-Místek:

- Provozní dotace MPSV na sociální poradenství (SP)	308
- Provozní dotace MPSV na osobní asistenci (OA)	504
- Dotace MSK na OA FM	81
- Dotace MSK na SP FM	21
- Provozní dotace Města Frýdek-Místek na SP	115
- Provozní dotace Města Frýdek-Místek na SAS	20
- Provozní dotace Města Frýdlant n. O.	5

DP Bruntál:

- Provozní dotace MPSV na SP	346
- Provozní dotace MPSV na OA	694

- Dotace MSK na OA BR	117
- Dotace MSK na SP BR	24
- Dotace Města Bruntál na SP	66
- Dotace Města Bruntál na OA	89
- Dotace Města Krnov na SP	30
- Dotace Města Krnov na OA	85
- Další drobné dotace obcí	14,5

DP Opava:

- Provozní dotace MPSV na SP	377
- Provozní dotace MPSV na OA	1823
- Dotace MSK na OA OP	408
- Dotace MSK na SP OP	30
- Provozní dotace SM Opava na SP	120
- Provozní dotace SM Opava na OA	1180

DP Ostrava:

- Provozní dotace MPSV na SP	377
- Provozní dotace MPSV na OA	1806
- Provozní dotace MPSV na SA DP	126
- Dotace MSK na KP OV	64
- Dotace MSK na OA OV	399
- Dotace MSK na SP OV	27
- Provozní dotace SM Ostrava na SP	165
- Provozní dotace SM Ostrava na OA	1800
- Dotace SM Ostrava na sociálně aktivizační služby	80
- Dotace MěOb Ostrava-Jih na OA	20
- Statut. město Ostrava, MO M. Hory a Hulváky na OA	5
- Statut. město Ostrava, MO M. Hory a Hulváky na SP	5
- Dotace Města Šenov	10

DP Nový Jičín:

- Provozní dotace MPSV na SP	367
- Provozní dotace MPSV na OA NJ	2 053
- Dotace MPSV na provoz občanské poradny NJ	746
- Dotace MSK na OP NJ	75
- Dotace MSK na OA NJ	390
- Dotace MSK na SP NJ	27
- Provozní dotace Města Nový Jičín na SP	36,5
- Provozní dotace Města Nový Jičín na OA	297
- Provozní dotace Města Nový Jičín na OP	247,5
- Dotace Města Kopřivnice na OP	220
- Dotace Města Kopřivnice na OA	196
- Dotace Města Příbor na OP	60
- Dotace Města Příbor na OA	20
- Další drobné dotace obcí	24

Dotace od Úřadu práce na SÚPM

351 tis. Kč

Dále byly v r. 2017 přijaty tyto finanční prostředky, které budou čerpány až v roce 2018:

Příspěvky obcí

4 tis. Kč



Dar firmy AL INVEST Břidličná 4 tis. Kč

Dar Nadace KB, a.s. - Jistota 69 tis. Kč

v) PŘIJATÉ A POSKYTNUTÉ DARY

Účetní jednotka obdržela dary od právnických osob ve formě peněžních prostředků a věcných darů.

Dary od PO:

Ježek software s. r. o. 7 tis.

Nadační dary:

Dar Nadace KB, a.s. - Jistota	69 tis. Kč	DP Opava
Dar Nadace Agrofert (Grant Senioři)	68 tis. Kč	DP Ostrava

Ostatní drobné dary měst, obcí aj. přijaté v r. 2017:

DP FM celkem 10 tis. Kč

DP Bruntál celkem 10 tis. Kč

DP Ostrava 27 tis. Kč

DP Nový Jičín 56 tis. Kč

w) VEŘEJNÉ SBÍRKY - Účetní jednotka nepořádala veřejné sbírky.

x) HOSPODÁŘSKÝ VÝSLEDEK MINULÉHO ÚČETNÍHO OBDOBÍ

Hospodářský výsledek roku 2016 – ztráta ve výši 96 tis. Kč zůstává nerozdělen. V roce 2017 byl převeden na účet nerozděleného zisku. Organizace netvořila v r. 2017 žádné fondy.

Okamžik sestavení 30. 4. 2018

Zpracovala: Ing. Vratislava Salamonová

účetní

Ing. Libor Schenk

ředitel organizace

Zpráva nezávislého auditora za rok 2017

Ev. č. PA/2/2018

ZPRÁVA NEZÁVISLÉHO AUDITORA

určená zakladateli účetní jednotky

Centrum pro zdravotně postižené Moravskoslezského kraje o.p.s.

Výrok auditora

Provedl jsem audit přiložené účetní závěrky společnosti:

Centrum pro zdravotně postižené Moravskoslezského kraje o.p.s.

se sídlem Bieblova 3/2922, 702 00 Ostrava, IČO 265 93 548

zapsané do rejstříku obecně prospěšných společností vedeného Krajským soudem v Ostravě oddíl O vložka 318

sestavené na základě českých účetních předpisů, která se skládá z rozvahy k 31. 12. 2017, výkazu zisku a ztráty za rok končící 31. 12. 2017 a přílohy této účetní závěrky, která obsahuje popis použitých podstatných účetních metod a další vysvětlující informace. Údaje o Společnosti jsou uvedeny v úvodu a pod písmeny a) a b) přílohy této účetní závěrky.

Podle mého názoru účetní závěrka podává věrný a poctivý obraz aktiv a pasiv společnosti Centrum pro zdravotně postižené Moravskoslezského kraje o.p.s. k 31. 12. 2017 a nákladů a výnosů a výsledku jejího hospodaření za rok končící 31. 12. 2017 v souladu s českými účetními předpisy.

Základ pro výrok

Audit jsem provedl v souladu se zákonem o auditorech a standardy Komory auditorů České republiky pro audit, kterými jsou mezinárodní standardy pro audit (ISA) případně doplněné a upravené souvisejícími aplikačními doložkami. Má odpovědnost stanovená těmito předpisy je podrobněji popsána v oddílu Odpovědnost auditora za audit účetní závěrky. V souladu se zákonem o auditorech a Etickým kodexem přijatým Komorou auditorů České republiky jsem na Společnosti nezávislý a splnil jsem i další etické povinnosti vyplývající z uvedených předpisů. Domnívám se, že důkazní informace, které jsem shromáždil, poskytují dostatečný a vhodný základ pro vyjádření mého výroku.

Ostatní informace uvedené ve výroční zprávě

Ostatními informacemi jsou v souladu s § 2 písm.b) zákona o auditorech informace uvedené ve výroční zprávě mimo účetní závěrku a mou zprávu auditora. Za ostatní informace odpovídá ředitel Společnosti.

Můj výrok k účetní závěrce se k ostatním informacím nevztahuje. Přesto je však součástí mých povinností souvisejících s auditem účetní závěrky seznámení se s ostatními informacemi a posouzení, zda ostatní informace nejsou ve významném (materiálním)

nesouladu s účetní závěrkou či s mými znalostmi o účetní jednotce získanými během provádění auditu nebo zda se jinak tyto informace nejeví jako významně (materiálně) nesprávné. Také posuzuji, zda ostatní informace byly ve všech významných (materiálních) ohledech vypracovány v souladu s příslušnými právními předpisy. Tímto posouzením se rozumí, zda ostatní informace splňují požadavky právních předpisů na formální náležitosti a postup vypracování ostatních informací v kontextu významnosti (materiality), tj. zda případné nedodržení uvedených požadavků by bylo způsobilo ovlivnit úsudek činěný na základě ostatních informací.

Na základě provedených postupů, do míry, již dokážu posoudit, uvádím, že

- ostatní informace, které popisují skutečnosti, jež jsou též předmětem zobrazení v účetní závěrce, jsou ve všech významných (materiálních) ohledech v souladu s účetní závěrkou a
- ostatní informace byly vypracovány v souladu s právními předpisy.

Dále jsem povinen uvést, zda na základě poznatků a povědomí o Společnosti, k nimž jsem dospěl při provádění auditu, ostatní informace neobsahují významné (materiální) věcné nesprávnosti. V rámci uvedených postupů jsem v obdržенých ostatních informacích žádné významné (materiální) věcné nesprávnosti nezjistil.

Odpovědnost ředitele, správní rady a dozorčí rady Společnosti za účetní závěrku

Ředitel Společnosti odpovídá za sestavení účetní závěrky podávající věrný a poctivý obraz v souladu s českými účetními předpisy a za takový vnitřní kontrolní systém, který považuje za nezbytný pro sestavení účetní závěrky tak, aby neobsahovala významné (materiální) nesprávnosti způsobené podvodem nebo chybou.

Při sestavování účetní závěrky jsou ředitel a správní rada Společnosti povinni posoudit, zda je Společnost schopna nepřetržitě trvat, a pokud je to relevantní, popsat v příloze účetní závěrky záležitosti týkající se jejího nepřetržitého trvání a použití předpokladu nepřetržitého trvání při sestavení účetní závěrky, s výjimkou případů, kdy správní rada plánuje zrušení Společnosti nebo ukončení její činnosti, resp. kdy nemá jinou reálnou možnost než tak učinit.

Za přezkum řádné účetní závěrky a výroční zprávy a provádění dohledu nad činností společnosti odpovídá dozorčí rada.

Odpovědnost auditora za audit účetní závěrky

Mým cílem je získat přiměřenou jistotu, že účetní závěrka jako celek neobsahuje významnou (materiální) nesprávnost způsobenou podvodem nebo chybou a vydat zprávu auditora obsahující můj výrok. Přiměřená míra jistoty je velká míra jistoty, nicméně není zárukou, že audit provedený v souladu s výše uvedenými předpisy ve všech případech v účetní závěrce odhalí případnou existující významnou (materiální) nesprávnost. Nesprávnosti mohou vznikat v důsledku podvodů nebo chyb a považují se za významné (materiální), pokud lze reálně předpokládat, že by jednotlivě nebo v souhrnu mohly ovlivnit ekonomická rozhodnutí, která uživatelé účetní závěrky na jejím základě přijmou.

Při provádění auditu v souladu s výše uvedenými předpisy je mou povinností uplatňovat během celého auditu odborný úsudek a zachovávat profesní skepticismus.

Dále je mou povinností:

- Identifikovat a vyhodnotit rizika významné (materiální) nesprávnosti účetní závěrky způsobené podvodem nebo chybou, navrhnout a provést auditorské postupy reagující na tato rizika a získat dostatečné a vhodné důkazní informace, abych na jejich základě mohl vyjádřit výrok. Riziko, že neodhalím významnou (materiální) nesprávnost, k níž došlo v důsledku podvodu, je větší než riziko neodhalení významné (materiální) nesprávnosti způsobené chybou, protože součástí podvodu mohou být tajné dohody (koluze), falšování, úmyslná opomenutí, nepravdivá prohlášení nebo obcházení vnitřních kontrol.
- Seznámit se s vnitřním kontrolním systémem Společnosti relevantním pro audit v takovém rozsahu, abych mohl navrhnout auditorské postupy vhodné s ohledem na dané okolnosti, nikoli abych mohl vyjádřit názor na účinnost jejího vnitřního kontrolního systému.
- Posoudit vhodnost použitých účetních pravidel, přiměřenost provedených účetních odhadů a informace, které v této souvislosti ředitel Společnosti uvedl v příloze účetní závěrky.
- Posoudit vhodnost použití předpokladu nepřetržitého trvání při sestavení účetní závěrky ředitelem a správní radou a to, zda s ohledem na shromážděné důkazní informace existuje významná (materiální) nejistota vyplývající z událostí nebo podmínek, které mohou významně zpochybnit schopnost Společnosti nepřetržitě trvat. Jestliže dojde k závěru, že taková významná (materiální) nejistota existuje, je mou povinností upozornit v této zprávě na informace uvedené v této souvislosti v příloze účetní závěrky, a pokud tyto informace nejsou dostatečné, vyjádřit modifikovaný výrok. Mé závěry týkající se schopnosti Společnosti nepřetržitě trvat vycházejí z důkazních informací, které jsem získal do data vydání této zprávy. Nicméně budoucí události nebo podmínky mohou vést k tomu, že Společnost ztratí schopnost nepřetržitě trvat.
- Vyhodnotit celkovou prezentaci, členění a obsah účetní závěrky, včetně přílohy, a dále to, zda účetní závěrka zobrazuje podkladové transakce a události způsobem, který vede k věrnému zobrazení.

Mou povinností je informovat ředitele mimo jiné o plánovaném rozsahu a načasování auditu a o významných zjištěních, která jsem v jeho průběhu učinil, včetně zjištěných významných nedostatků ve vnitřním kontrolním systému.

Ing. Jiří Turoň
auditor
číslo oprávnění KA ČR 1907
místo podnikání:
Palackého 689/2, 736 01 Havířov-Město




V Havířově dne 15. 6. 2018

Poděkování

Děkujeme všem, kteří finančně, materiálně, svými schopnostmi nebo jinou formou podpořili naši činnost. Děkujeme těmto osobám, organizacím a podnikatelským subjektům:

- Ministerstvo práce a sociálních věcí ČR,
- Krajský úřad Moravskoslezského kraje,
- Magistráty: Ostrava, Opava, Frýdek-Místek,
- Městské úřady a obvody: Bílovec, Bruntál, Fulnek, Frenštát pod Radhoštěm, Frýdlant nad Ostravicí, Kopřivnice, Krnov, Mariánské Hory a Hulváky, Nový Jičín, Odry, Ostrava-Jih, Příbor, Rýmařov, Šenov,
- Obecní úřady: Bartošovice, Brantice, Dívčí Hrad, Dlouhá Stráň, Hladké Životice, Hodslavice, Kunín, Libhošť, Ludgeřovice, Malá Štáhle, Malá Štáhle, Mankovice, Mezina, Mořkov, Nová Pláň, Petřvald, Rybí, Starý Jičín, Soběšovice, Stará Ves nad Ondřejnicí, Štramberk, Šenov u Nového Jičína, Valšov, Václavov u Bruntálu, Životice u Nového Jičína,
- Úřad práce České republiky,
- Nadace Agrofert, Ježek software s.r.o., Nadace Jistota, Výbor dobré vůle – Nadace Olgy Havlové
- Dobrovolníci z řad občanských sdružení, kteří se podílejí na plnění našeho poslání.

Všem děkujeme!



OSTRAVA!!!





www.czp-msk.cz



Detašované pracoviště Bruntál

792 01, Dr. E. Beneše 1497/21

(2. patro)

telefon: 554 718 068

e-mail: czp.bruntal@czp-msk.cz



Detašované pracoviště Opava

747 06, Liptovská 21

(zastávka MHD Bílovecká)

telefon: 553 734 109

e-mail: czp.opava@czp-msk.cz



Detašované pracoviště Ostrava

702 00, Bieblova 3

(zastávka MHD Důl Jindřich)

telefon: 596 115 318

e-mail: czp.ostrava@czp-msk.cz



Detašované pracoviště Nový Jičín

741 01, Sokolovská 9

telefon: 556 709 403

e-mail: czp.novyjicin@czp-msk.cz



Detašované pracoviště Frýdek-Místek

738 01, Kolaříkova 2185

(poblíž Kapkovy vily)

telefon: 558 431 889

e-mail: czp.fm@czp-msk.cz