

# Zpravodaj 3/2019



## Centrum pro zdravotně postižené Moravskoslezského kraje o.p.s.

Bieblova 2922/3, 702 00 Ostrava • IČ: 26593548 • telefon: 596 115 318 • [www.czp-msk.cz](http://www.czp-msk.cz)

### Vážení a milí čtenáři Zpravodaje,



dostává se Vám do rukou v pořadí již třetí letošní číslo našeho čtvrtletníku.

A co jsme pro Vás připravili tentokrát? Jako vždy první polovinu zpravodaje věnujeme zprávám z činnosti na našich detašovaných pracovištích, v druhé polovině pak přinášíme novinky v sociální oblasti, které se dotýkají osob se zdravotním postižením a seniorů.

Věříme, že i tentokrát naleznete ve zpravodaji mnoho zajímavých a užitečných informací. Přejeme Vám příjemné čtení.

pracovníci  
Centra pro zdravotně postižené  
Moravskoslezského kraje o.p.s.

### Zveřejnili jsme výroční zprávu za rok 2018



Ve výroční zprávě najdete shrnutí naší práce v loňském roce, jak jsme hospodařili se svěřenými prostředky, přehled našich dárců a mnoho fotek z našich aktivit.

Stáhnout si ji můžete na  
[http://www.czp-msk.cz/pdf/vz\\_2018.pdf](http://www.czp-msk.cz/pdf/vz_2018.pdf).

### Místo brýlí přispějí pojišťovny na jiné pomůcky! Tady nově ušetříte



Se začátkem srpna přestaly zdravotní pojišťovny hradit příspěvky na brýle. Od 1. října však začnou proplácet řadu nových pomůcek, které nebyly doposud hrazené a od 1. prosince pak některé pomůcky pro pacienty alespoň zlevní. V příštím roce by na nové úhrady mělo jít z kapsy pojišťoven až půl miliardy navíc.

Potřební pacienti s vážným onemocněním či zdravotním postižením, kteří doposud za pomůcky platili i desítky tisíc korun měsíčně, si mohou oddechnout. Vybrané pomůcky pojišťovny buď z velké části zaplatí, nebo je pacienti dostanou zcela zdarma. Peníze na ně zbydou kvůli zrušení příspěvků na brýle a další pomůcky, na které pojišťovny přispívaly řádově jen stovky korun.

"Tyto peníze se nikam neztrácí, ale jdou na pomůcky pro pacienty, kteří je opravdu potřebují a kteří doposud dopláceli i desítky tisíc měsíčně. Pomůcek, u kterých bude úhrada vyšší, je mnohem více, než těch, kde dochází k jejímu snížení. Dokazují to také výrazně rostoucí výdaje zdravotních pojišťoven. V příštím roce zaplatí pojišťovny za zdravotnické pomůcky pro pacienty o půl miliardy korun navíc," uvedlo na svém webu ministerstvo zdravotnictví.

**Pokračování na str. 7**



Najdete nás také na Facebooku  
<https://www.facebook.com/Centrum-pro-zdravotne-postizené-Moravskoslezského-kraje-ops-151098665016961>

## Detašované pracoviště BRUNTÁL

Dr. E. Beneše 1497/21, 792 01 Bruntál  
tel.: 554 718 068



### Osobní asistence



Služba osobní asistence je určena pro osoby, které potřebují pomoc při úkonech sebeobsluhy a každodenních úkonech, které si nedokáží zajistit samy. Nepříznivou sociální situaci pomáhá uživateli překonat kvalifikovaný osobní asistent, který uživatele doprovází a podporuje jej při setrvání v jeho přirozeném domácím prostředí. Uživatel se tak může znovu plnohodnotně zapojovat do běžného života a překonávat limity, které mu klade jeho věk, chronické onemocnění nebo zdravotní postižení. Uživatelem služby se může stát osoba starší šesti let. Rozsah služby je vymezen vyhláškou č. 505/2006 Sb., kterou se provádějí některá ustanovení zákona o sociálních službách.

Pro více informací o osobní asistenci stačí navštívit naše webové stránky [www.czp-msk.cz](http://www.czp-msk.cz), nebo se zastavit osobně na pracoviště.

### Půjčovna kompenzačních pomůcek



Nikdy nevíme, co nás může potkat za zdravotní komplikace. Podzimní počasí sebou přináší ochlazení a vlhko, stejně jako vyšší riziko úrazu. Komu z nás se to někdy nestalo? Šli jsme přes park nebo po chodníku do práce, když vtom nám sklouzla noha na mokřím listí. Mohla bych zde jmenovat spoustu dalších podobných situací.

Některé úrazy bohužel končí dočasným nebo trvalým handicapem. Mnozí z nás si pak nevědí rady, co dál. Jak si usnadnit život? Mohou pro mě mí blízcí něco udělat, aby mi pomohli k větší samostatnosti? Existuje způsob, jak podpořit mou

soběstačnost? Lze vůbec zůstat s handicapem v domácím prostředí? Mám nárok na nějakou formu pomoci?

Je žádoucí, aby jedinec s handicapem setrval co nejdelší dobu ve svém přirozeném domácím prostředí. Za posledních pár let se proto velmi rozšířila nabídka kompenzačních pomůcek, které umožňují snadnější přesuny a manipulaci. Pečující osoba zvládne spoustu věcí sama a dotyčný nemusí trpět v důsledku neodborné manipulace. Široká nabídka typů kompenzačních pomůcek zahrnuje pomůcky pro osoby s různou úrovní hybnosti, až pro zcela imobilní osoby. Lze zajistit různé typy holí, berlí, chodítek, invalidních vozíků, toaletních křesel, vanových sedátek, nástavců, schodolezy, polohovací postele, zvedací zařízení a stropní jeřáby.

Kompenzační pomůcky lze zajistit několika způsoby. Při rozhodování je podstatné si uvědomit, jakou kompenzační pomůcku potřebuji, a na jak dlouho ji potřebuji. Jednou z variant je zakoupení ve specializované prodejně. Pomůcku osoba obdrží okamžitě, popřípadě trvá její doručení na prodejnu pár dní. Je to sice rychlá a spolehlivá metoda, jak pomůcku získat, ale často velmi ekonomicky obtížná. Druhá z možností je vyřízení kompenzační pomůcky přes odborného lékaře, který vypíše na pomůcku poukaz. Uvedená metoda je sice zdoluhavá, protože objednání k určitému specialistovi může trvat i pár týdnů či měsíců, ale poukazy jsou propláceny pojišťovnami. Třetí z možností je obrátit se na půjčovnu kompenzačních pomůcek v okolí bydliště osoby, která kompenzační pomůcku potřebuje. Zapůjčení kompenzační pomůcky je vhodné v případě, kdy je stav osoby dočasný – např. doba rekonvalescence po operaci.

CZP MSK o. p. s. poskytuje na svých detašovaných pracovištích odborné poradenství, týkající se kompenzačních pomůcek, ale také nabízí širokou škálu kompenzačních pomůcek k zapůjčení. Výhodou je možnost dopravy kompenzační pomůcky do místa bydliště osoby, zaškolení personálem v používání kompenzační pomůcky a nízká cena za zapůjčení vybrané kompenzační pomůcky. Pro přehled, jaké kompenzační pomůcky nabízíme, stačí navštívit naše webové stránky [www.czp-msk.cz](http://www.czp-msk.cz), nebo se zastavit osobně na pracoviště.

### Poradna pro OZP v Rýmařově

S platností od 1. září 2019 již nebude provozována poradna pro OZP ve městě Rýmařově. Zájemci o odborné sociální poradenství mohou využít otevíracích hodin poradny v Bruntále nebo telefonických konzultací.

*Bc. et Bc. Karolína Minaříková  
Vedoucí detašovaného pracoviště*

## Detašované pracoviště Frýdek - Místek

Kolaříkova 653, 738 01 Frýdek - Místek  
tel.: 558 431 889



### Den sociálních služeb, zdraví a prevence 2019 ve Frýdlantu nad Ostravicí

V úterý 12. 9. 2019 se v prostorách Kulturního centra ve Frýdlantu nad Ostravicí uskutečnil již 7. ročník Den sociálních služeb.

Cílem akce bylo prezentovat poskytovatele sociálních služeb ve Frýdlantu nad Ostravicí a navazujících aktivit široké veřejnosti. Poskytnutí informačního servisu o pomoci seniorům, pečujícím, lidem se zdravotním postižením, rodinám s dětmi, lidem sociálně vyloučeným a dalším. Na programu byl i bohatý doprovodný program: osvětový program Zdravé plíce (informace o možnostech léčby a prevence rakoviny plic), beseda nejen pro seniory.

Také naše zástupci naší organizace prezentovali svou činnost spojenou s ukázkou kompenzačních pomůcek.

### Sociálně aktivizační služby



Pro osoby se zdravotním postižením probíhají v místě pracoviště ve Frýdku-Místku aktivity, jako je například

cvičení jógy na židlích, korálkování a ergoterapie. Aktivity budou probíhat pravidelně až do Vánoc.

Můžete se připojit v těchto termínech:

#### Korálkování

**Každé druhé úterý v měsíci od 9:00 do 12:00.**

Termíny setkání: 8.10., 22.10., 5.11., 12.11., 26.11., 10.12. 2019

#### Ergoterapie

**Každé druhé úterý v měsíci od 13:00 do 15:00.**

Termíny setkání: 8.10., 22.10., 5.11., 12.11., 26.11., 10.12. 2019

### Cvičení jógy na židlích

**Probíhá každé pondělí v době od 9:00 do 10:30.**

Termíny setkání: 7.10., 14.10., 21.10., 4.11., 11.11., 18.11., 25.11., 2.12., 9.12. 2019

Těšíme se na Vás!

### Hobby kroužek Svazu tělesně postižených

si Vás dovoluje pozvat na setkání, která jsou zaměřená na hraní karet, šachů, člověče nezlob se a dalších společenských her. Scházíme se kvůli vzájemného sdílení starostí i radostí.

A s problémy se snažíme poradit. V kroužku je rovněž věnován prostor pro prezentování vlastních koníčků, případně sbírek, **každé druhé pondělí od 14:00 do 16:00 hodin**, a to v těchto termínech: 7.10., 21.10., 4.11., 18.11., 2.12.2019

### Osobní asistence Frýdecko - Místecko



V současné době nabízíme osobní asistenci zájemcům o tuto službu ve Frýdku-Místku a blízkém okolí.

Osobní asistence je terénní služba, která pomáhá osobám se zdravotním postižením a seniorům překonávat jejich nepříznivou sociální situaci způsobenou změnou zdravotního stavu nebo vysokým věkem, a to prostřednictvím služeb kvalifikovaného osobního asistenta. Ten uživatele podporuje a provází v jeho přirozeném prostředí a pomáhá mu k soběstačnosti a schopnosti se plnohodnotně zapojit do běžného života.

Osobní asistent se tak stává „prodlouženou rukou“ klienta a pomáhá všude tam, kde na to samotnému člověku síly a schopnosti nestačí. Jedná se například o pomoc při oblékání, osobní hygieně, přemísťování, zajištění nákupu, úklid domácnosti, vyplnění volného času, ....

Více informací o činnosti naší organizace naleznete na našich webových stránkách [www.czp-msk.cz](http://www.czp-msk.cz) či přímo na našich pracovištích.

### Půjčovna kompenzačních pomůcek



V rámci půjčovny kompenzačních pomůcek nabízíme kompenzační pomůcky pro osoby s tělesným či kombinovaným postižením.

Pomůcky jsou určeny pro dočasnou výpůjčku ve chvíli, kdy ještě nemáte k dispozici vlastní pomůcku či Vaše pomůcka byla poškozena či zničena. Nabídka je také určena pro ty uživatele, kteří potřebují určitou pomůcku pouze krátkodobě v návaznosti na aktuální životní situaci.

Bc. Lucie Vyvlečková  
Vedoucí detašovaného pracoviště

## Detašované pracoviště NOVÝ JIČÍN

Sokolovská 9, 741 01 Nový Jičín  
tel.: 556 709 403



### Den sociálních služeb v Novém Jičíně

Na Masarykově náměstí se 11. 9. představilo 25 organizací, které na území města nabízí sociální a zdravotnické služby. 8. ročník Dne sociálních služeb měl za cíl ukázat lidem, že ve složitých životních situacích nejsou sami.



Den byl rozdělen do čtyř tematických bloků kopírujících životní situace, ať už je to životní stav spojený se seniorstvím, s handicapem, s rodinou.

Na této akci měla rovněž zastoupení naše organizace. Kromě běžných informačních materiálů si mohli uživatelé vyzkoušet i některé kompenzační pomůcky. Největší zájem byl o jízdu na invalidním vozíku. Navštívili nás rovněž někteří naši uživatelé, kteří již patří k pravidelným návštěvníkům této akce.

*Ing. Libor Schenk, ředitel*

### Nabídka prezentace služeb a přednášek

Naše pracoviště nabízí organizacím, svazům, asociacím, aj., prezentace vztahující se k aktualitám ze sociální oblasti i obecně systému sociálního zabezpečení.

Rovněž nabízíme přednášky na vybraná témata - dluhová problematika, spotřebitelské právo a mnohé další.

### Osobní asistence Novojičínsko



V současné době nabízíme osobní asistenci zájemcům o tuto službu na Novojičínsku, v Příboře, Kopřivnici

a v blízkém okolí.

Osobní asistence je terénní služba, která pomáhá osobám se zdravotním postižením a seniorům překonávat jejich nepříznivou sociální situaci způsobenou změnou zdravotního stavu nebo vysokým věkem, a to prostřednictvím služeb kvalifikovaného osobního asistenta. Ten uživatele podporuje a provází v jeho přirozeném prostředí a pomáhá mu k soběstačnosti a schopnosti se plnohodnotně zapojit do běžného života.

Osobní asistent se tak stává „prodlouženou rukou“ klienta a pomáhá všude tam, kde na to samotnému člověku síly a schopnosti nestačí. Jedná se například o pomoc při oblékání, osobní hygieně, přemísťování, zajištění nákupu, úklid domácnosti, vyplnění volného času, ....

Více informací o činnosti naší organizace naleznete na našich webových stránkách [www.czp-msk.cz](http://www.czp-msk.cz) či přímo na našich pracovištích.

### Individuální bezbariérová doprava pro osoby se zdravotním postižením



Doprava je určena osobám, které mají sníženou soběstačnost z důvodu vysokého věku, nebo zdravotního postižení, jejichž situace vyžaduje pomoc jiné fyzické osoby.

Osobám, které jsou držitelé průkazu ZTP nebo ZTP/P, nebo mají přiznaný invalidní důchod, nebo seniorům nad 64 let věku.

Doprava je poskytována i zájemcům, kteří se stanou imobilními krátkodobě (např. v důsledku úrazu, choroby).

K dopravě využíváme automobil **Citroën Berlingo s nájezdovou rampou** pro převoz uživatelů na mechanickém i elektrickém invalidním vozíku.

### Poradna pro osoby se zdravotním postižením

Posláním služby je poskytovat odbornou poradenskou pomoc a podporu osobám, které se ocitly v nepříznivé sociální situaci z důvodu zdravotního postižení nebo věku, a tím za aktivní účasti uživatelů přispívat k řešení situace. Služba je poskytována bezplatně odbornými poradci. Minimální věk uživatele služby je 15 let.

*Bc. Lucie Vyvlečková  
Vedoucí detašovaného pracoviště*

## Detašované pracoviště OPAVA

Liptovská 21, 747 06 Opava  
tel.: 553 734 109



### Poradna pro osoby se zdravotním postižením



Jednou z hlavních služeb Centra pro zdravotně postižené Moravskoslezského kraje o.p.s. je **bezplatné odborné sociální poradenství**.

Posláním poradny pro osoby se zdravotním postižením je poskytovat odbornou poradenskou pomoc a podporu osobám, které se ocitly v nepříznivé sociální situaci z důvodu zdravotního postižení nebo věku a tím za aktivní účasti uživatelů přispívat k řešení jejich nepříznivé situace.

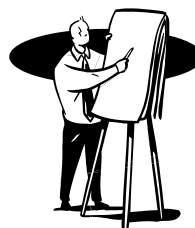
#### Cíle služby:

- zvyšovat orientaci uživatelů v systémech sociální podpory, sociální péče a sociálních služeb a tím zvyšovat schopnost řešit svou obtížnou sociální situaci, prosazovat svá práva a dostát svým povinnostem
- zvyšovat schopnost uplatnitelnosti osob se zdravotním postižením na trhu práce
- zvyšovat schopnost překonávat fyzické bariéry pomocí půjčovny kompenzačních pomůcek

#### Poradenství poskytujeme především v těchto oblastech:

- dávky pro osoby se zdravotním postižením
- systém sociálních služeb
- systém státní sociální podpory
- zákon o sociálních službách
- invalidní důchody
- pomoc v hmotné nouzi
- zaměstnávání osob se zdravotním postižením
- kompenzační pomůcky

### Nabídka prezentace služeb a přednášek



Naše pracoviště nabízí organizacím, svazům, asociacím aj. prezentace služeb organizace vztahujících se k osobám se zdravotním postižením a seniorům.

Rovněž nabízíme přednášky na předem dohodnutá témata (např. sociální služby, příspěvek na péči, dávky pro osoby se zdravotním postižením, výhody pro osoby se zdravotním postižením, invalidní důchody, apod.).

### Podpora vzdělávání osobních asistentek



Vzhledem k náročnosti péče o uživatele v rámci služeb osobní asistence je naší snahou znalosti a dovednosti našich zaměstnanců systematicky prohlubovat.

Letos jsme proto pro pracovníky v přímé péči zajistili tyto kurzy:

- Specifika péče o klienty s Alzheimerovou chorobou
- Využití somatické stimulace v podmínkách sociálních služeb
- Zažij si den poslepu
- Vnitřní směrnice, obsluha kompenzačních pomůcek a základní úkony péče v rámci OA

Témata vzdělávacích akcí se vyprofilovala na základě individuálních vzdělávacích potřeb jednotlivých zaměstnanců a s ohledem na specifika potřeb uživatelů našich služeb.

### Nadace ČEZ podpořila služby osobní asistence na Opavsku



Nadace ČEZ, prostřednictvím mobilní aplikace "Pomáhej pohybem", podpořila naše služby částkou ve výši 90.000,- Kč.

Dar bude použit na mzdy osobních asistentek.

Děkujeme Nadaci ČEZ a všem, kteří nás prostřednictvím aplikace "Pomáhej pohybem" podpořili.

*Bc. Dagmar Slaninová  
Vedoucí detašovaného pracoviště*

## Detašované pracoviště OSTRAVA

Bieblova 3, 702 00 Ostrava  
tel.: 596 115 318



### Evropské dny handicapu 2019

Evropské dny handicapu mají v Ostravě dlouholetou tradici. Hlavním posláním EDH je výměna zkušeností našich i zahraničních odborníků s cílem zlepšit životní podmínky osob s handicapem.

Tato mezinárodní akce také přispívá ke zvýšení informovanosti veřejnosti o aktivitách organizací, které se věnují práci s handicapovanými, čímž velmi účinně napomáhá překonávat bariéry mezi zdravou a znevýhodněnou populací.

Projekt je v roce 2019 realizován s finanční podporou Moravskoslezského kraje a statutárního města Ostrava.

### Program EDH 2019

#### Pondělí 7. října 2019

Konference na téma „**Je inkluzivní prostředí nastaveno pro všechny děti?**“

Místo konání: Multifunkční aula Gong, Dolní oblast Vítkovice, ul. Ruská, Ostrava – Vítkovice

#### Úterý 8. října 2019

Workshop na téma „**Možnosti pedagoga při zvládání agresivity dětí a dospívajících nejen s poruchou chování**“

Místo konání: Kavárna U6, Dolní oblast Vítkovice, ul. Ruská, Ostrava-Vítkovice

#### Slavnostní večer **KŘIŠŤÁLOVÝ KAMÍNEK 2019**

Místo konání: Areál Dolu Hlubina – Brick House (Staré koupelny), ul. Vítkovická, Moravská Ostrava a Přívoz

#### Středa 9. října 2019

Turnaj ve sjednocené kopané – **Evropský pohár fotbalistů s handicapem**

Místo konání: Sportovní Areál Varenská, ul. Varenská, Ostrava

#### Čtvrtek 10. října 2019

Vědomostní soutěž „**CO VÍŠ O EU?**“

Místo konání: Základní škola, ul. Kpt. Vajdy, Ostrava-Zábřeh

**Turnaj v boccie** – šance pro talentované týmy

Místo konání: Střední škola prof. Zd. Matějčka, ul. 17. listopadu, Ostrava

### XXIII. Gerontologické dny Ostrava

Motto letošního ročníku kongresu **ZDRAVÍ A VITALITA V SENIORSKÉM VĚKU** ovládne jednání a diskuse odborníků ze zdravotní a sociální sféry. Program kongresu bude rozšířen o aktivity pro laickou veřejnost, především pak pro samotné seniory.

I v letošním roce budou vyhlášeni vítězové "Ceny za mimořádný přínos v oboru gerontologie" a soutěže "Domov plný života".

**Termín konání:** 16. - 17. října 2019

**Místo konání:** Nová aula VŠB - TU Ostrava

### Čaj o páté

Po letní pauze bude od září opět probíhat v klubovně Centra pro zdravotně postižené Moravskoslezského kraje o.p.s. sociálně aktivizační služba Čaj o páté. Jedná se o volnočasové aktivity určené osobám se zdravotním postižením a seniorům.

První setkání se koná 16.9. od 13:30.

Na setkání si můžete namalovat podzimní strom. Budeme malovat na tvrdý papír a budeme technikou namáčení vatových tyčinek do barvy tvořit korunu stromů.



*Ing. Marie Dokoupilová  
Vedoucí detašovaného pracoviště*

## PORADNA

### Místo brýlí přispějí pojišťovny na jiné pomůcky! Tady nově ušetříte



#### Pokračování ze str. 1

#### Pomůcky, u kterých dochází ke zrušení úhrady (od 1. srpna 2019)

- Brýlové obroučky** pro pojištěnce nad 15 let věku, čočka brýlová plastová sférická nad 15 let, čočky sférické a tórické pro pojištěnce nad 15 let věku, absorpční vrstvy na brýlové čočky nad 15 let (u vážných očních vad – nad 10 dioptrií - úhrada zůstává v plné výši).
- Oprava epitézy
- Paruky – původně byla úhrada ve výši 100 % maximálně 1 000 Kč, 1 ks za rok
- Vložka ortopedická individuálně zhotovená – 100 Kč/ pár/ 1 rok – nyní už budou hrazeny pouze speciální vložky
- Nebude hrazena úprava sériové obuvi (hradí se individuálně zhotovovaná ortopedická obuv)
- Přilba ochranná – 2 500 Kč/ 1 ks/ 2 roky
- Dochází ke zrušení úhrady mechanického polohovacího lůžka – bude hrazeno pouze elektrické polohovací lůžko – je to spíše benefit pro pacienta a jeho obsluhu
- Kotníkový díl a kolenní díl II. a III. kompresní třída – nyní úhrada 260 Kč/ 2 ks (na doporučení odborné společnosti)
- Suspensor – nyní hrazen 130 Kč za 2 ks/ 1 rok
- Osobní spirometr – dosud hrazen 300 Kč/ 1 ks
- Brýlový adaptér k závěsnému sluchadlu – nyní úhrada 90 Kč/ 1 ks/ 5 let
- Hůl (nejedná se o hole pro nevidomé, ani berle – např. stařecké) – nově nejsou hrazeny vůbec, původně se přispívalo 1 ks za 3 roky, maximálně 130 Kč za kus
- Baterie ke sluchadlu** – nyní 80 Kč/ 4 ks/ 5 let
- Křeslo klozetové, sedačky na vanu/ do sprchy**

#### Nově hrazené pomůcky (od 1. října 2019):

- Náplastové inzulinové pumpy – 82 000 Kč/ první rok a další tři roky úhrada 75 000 Kč

- Glukometr s integrovaným bolusovým kalkulátorem a komunikací s chytrým zařízením – nárok 1 000 Kč/ 6 let
- Opravy prostředků ve vlastnictví pojištěnce (konkrétně vozíky) – dosud nebyly opravy ZP ve vlastnictví pojištěnce hrazeny, vozíky byly zapůjčovány pojišťovnami
- Infuzní pumpy pro kontinuální intravenózní podávání léčiv (s veškerým příslušenstvím) – nově hrazena, 2 ks za 2 roky, hrazena ve výši 100 %
- Úhrada binaurální sluchové korekce pro dospělé – sluchadla, 2 ks za 5 let, 6 087 Kč za kus
- Zásobníky k infuzním pumpám pro kontinuální intravenózní podávání léčiv – 100 %
- Infuzní jehly pro subkutánní aplikaci léčiv – 100 %
- Infuzní linky k infuzním pumpám pro kontinuální intravenózní podávání léčiva – 100 %
- Jehla injekční pro přípravu infuzního roztoku – 100 %
- Stříkačka injekční dvoudílná 5 ml, 10 ml a 50 ml v indikaci plicní hypertenze – 100 %
- Intravaginální tampóny pro inkontinentní pacienty – 100 %
- Dilatany anální – 100 %
- Krycí lepení se savou vrstvou a nepropustným povrchem pro pacienty se stomií – 100 %

#### Pomůcky, u kterých se navyšuje úhrada ze strany pojišťovny nebo se navyšuje nárok pacienta na počet kusů (od 1. prosince 2019):

- Zvyšuje se úhrada mechanického vozíku z 21 tisíc korun na 45 tisíc korun.**
- Nově pak vozíčkáři mají možnost mít hrazený elektrický vozík na ven i mechanický na doma.** Druhý vozík nebyl v předchozích letech hrazen vůbec, nově bude hrazen až do výše 20 tisíc korun.
- Další výhoda bude pro neslyšící pacienty, a to zejména děti. Těm bude úhrada pro sluchadlo na kostní vedení navýšena až na dvojnásobek, tedy na 10 500 korun za jedno sluchadlo.
- Sluchadla pro děti – navýšení částky za sluchadla – původně byla za sluchadla pro vzdušné vedení u dětí od 0 do 7 let úhrada maximálně 10 600 Kč za 2 ks, nyní by měla být úhrada 8 696 za 1 kus se stejným omezením na 2 ks na 5 let

5. Sluchadlo pro vzdušné vedení pro dospělé - nyní bylo hrazeno jen maximálně 5 100 Kč, nyní úhrada 7 000 Kč
6. Inhalátory – dříve hrazen kompresorový a ultrazvukový – 1 ks za 5 let, úhrada 100 % maximální hodnota 4 500 Kč. Nyní inhalátor nízko výkonný 1 ks za 5 let, úhrada 3 044 Kč za kus, pro pacienty s cystickou fibrózou inhalátory vysoce výkonné v hodnotě 6 000 Kč za kus do 2 let včetně a 21 217,40 Kč za kus od 3 let věku
7. Přístroje pro okamžitou monitoraci glukózy (přijímač, senzor) – nově zakotvena úhrada v zákoně
8. Přístroje pro kontinuální monitoraci glukózy (senzor, vysílač, přijímač) - nově zakotvena úhrada v zákoně
9. Nově v legislativě zakotvena úhrada řečových procesorů – nyní nárok pacienta na 1 ks/ 10 let, nově dle novely zákona 1 ks/ 7 let
10. Pastý, zásypy v kategorii ZP krycí – dosud byla 75 % úhrada
11. Hydrogelová krytí amorfní v kategorii ZP krycí – dosud byla 75 % úhrada
12. Alginátová krytí amorfní v kategorii ZP krycí - dosud byla 75 % úhrada
13. Filmové obvazy – spreje v kategorii ZP krycí - dosud byla 75 % úhrada
14. Čistící roztoky a gely aktivní v kategorii ZP krycí - dosud byla 75 % úhrada
15. Krytí obsahující hyaluronan, med v kategorii ZP krycí - dosud byla 75 % úhrada
16. Nanokrystalické stříbro – sprej v kategorii ZP krycí - dosud byla 75 % úhrada
17. Katétr sterilní potahovaný – v současné době se hradí 150 ks / měsíc a nově se bude hradit 210 ks/ měsíc
18. Systém proplachový – v současné době se hradí 20 ks /3 měsíce, dle novely se bude hradit 15 ks/ měsíc
19. Jehly k inzulinovým perům – nyní se hradí 200 ks/rok, nově dle novely bude hrazeno 500 ks/ rok
20. Infuzní sety s teflonovou jehlou – nyní nárok 120 ks/ rok, nyní bude nárok navýšen na 130 ks/ rok
21. Nyní je dle zákona hrazeno 75 % u veškerého příslušenství k přístrojům CPAP a BiPAP, nově 90 % (masky, hadice, zvlhčovače, filtry)
22. Příslušenství k odsávačce – cévky odsávací – nyní hrazeno 150 ks / 1 rok, nově bude hrazeno 400 ks/ 1 rok
23. Mechanický insuflátor/exsuflátor (kašlací asistent) – v současné době u VZP ČR hrazen

dle zákona ze 75 %, nově zakotvena úhrada formou denního pronájmu 100 % úhrada

24. Elektropohony k mechanickým vozíkům – nyní je hrazeno ze 75 %, nyní úhrada navýšena na 90 %

### Pomůcky, u kterých se snižuje úhrada ve prospěch důležitějších pomůcek (od 1. prosince 2019)

1. Prostředky pro inkontinentní pacienty – od prvního kusu doplatek 15 % u I. stupně
2. Prostředky pro inkontinentní pacienty – od prvního kusu doplatek 5 % u II. stupně
3. Glukometr pro stanovení glukózy – v současné době hradíme 1 000 Kč/ 10 let a nově 500 Kč/ 6 let
4. Diagnostické proužky pro stanovení glukózy z krve – nyní 8 Kč/ ks, nově dle novely zákona 6 Kč/ ks
5. Odsávačka elektrická, mechanická – nyní hrazeno 4 000 Kč/ 1 ks, nově hrazeno 2 500 Kč/ 1 ks

Zdroj: TN.cz, 11.8.2019

### Dlouhodobé ošetřovné 2019: Čtěte, kdy můžete dávku uplatnit a v jaké výši



Dlouhodobé ošetřovné se odvíjí od denního vyměřovacího základu žadatele a vyplácí se jednorázově.

Dlouhodobé ošetřovné je relativně stále ještě novinkou. Lze jej čerpat od 1. června 2018.

Tato až 90denní dávka, kterou vyplácí Česká správa Sociálního zabezpečení (ČSSZ), vám umožní zůstat doma **kvůli péči o člena rodiny, u kterého lékař rozhodl, že jeho zdravotní stav potřebuje po propuštění z hospitalizace domácí celodenní péči.**

Současně také musí být u ošetřované osoby splněna **podmínka hospitalizace, která trvala minimálně 7 po sobě jdoucích kalendářních dnů.** Výše dávky se odvíjí od denního vyměřovacího základu žadatele a vyplácí se jednorázově.

#### Kdy se hodí dlouhodobé ošetřovné?

Podívejme se na to přes konkrétní případ: Matka ročního dítěte má úraz, po kterém se dlouhodobě nemůže hnout z lůžka, není tedy schopná se postarat o dítě. Bude mít otec nárok na dlouhodobé ošetřovné? Jaký by byl postup?



„Je vhodné rozlišovat dobu, po kterou náleží výplata dávky nemocenského pojištění, mezi které ošetřovné patří, a dobu, kdy zaměstnavatel může v souladu se zákoníkem práce poskytnout například neplacené volno. V případě, kdy osoba, která jinak o dítě pečuje, nemůže z důvodu svého vážného zdravotního stavu péči zajistit, může ošetřovné čerpat též jiný rodinný příslušník (např. druhý rodič).

Klasické ošetřovné se však vyplácí po dobu max. 9 kalendářních dnů. Pokud by matka dítěte byla kvůli svému zdravotnímu stavu alespoň sedm dní hospitalizována a byl předpoklad, že po propuštění z hospitalizace do domácího prostředí bude potřebovat péči druhé osoby alespoň 30 kalendářních dnů (rozhoduje lékař), manžel by mohl čerpat dlouhodobé ošetřovné,“ vysvětluje tisková mluvčí ČSSZ Jana Buráňová.

### Spočítejte si výši dávky

**Výše dávky činí 60 procent redukovaného denního vyměřovacího základu za kalendářní den.** Denní vyměřovací základ se zpravidla zjišťuje z příjmu za 12 kalendářních měsíců před nástupem na dávku.

U OSVČ se vychází z úhrnu měsíčních základů pojistného v rozhodném období před nástupem na dávku.

### Kdo rozhoduje o nároku?

Rozhodnutí o potřebě dlouhodobé péče vydává ošetřující lékař zdravotnického zařízení poskytujícího lůžkovou péči. Poté vše potřebné předáte na příslušné OSSZ.

„Podle zákoníku práce uděluje zaměstnavatel svému zaměstnanci souhlas s nepřítomností v práci k poskytování dlouhodobé péče. Zpravidla tak učiní na základě předloženého tiskopisu Žádost o dlouhodobé ošetřovné. Zaměstnavatel není povinen tento souhlas udělit jen v případě, že tomu brání vážné provozní problémy. Neudělení souhlasu musí zaměstnavatel oznámit zaměstnanci písemně a důvody neudělení prokázat. Pokud zaměstnanec bude mít za to, že zaměstnavatelem uvedené provozní důvody by udělení souhlasu neměly bránit, má možnost obrátit se na oblastní inspektorát práce,“ uvádí Jana Buraňová, tisková mluvčí ČSSZ.

Okruh osob, které mohou brát dlouhodobé ošetřovné z důvodu poskytování dlouhodobé péče je poměrně široký. Mohou jimi být příbuzní (například manželka, dospělý potomek, tchyně, švagr, neteř nebo snacha apod.) osoby vyžadující dlouhodobou péči. Dále to také může být druh nebo družka ošetřované osoby anebo osoba žijící s ošetřovanou osobou v domácnosti. U osob bez přímého příbuzenského vztahu je zákonem stanovena podmínka společného místa trvalého

pobytu s osobou, které je poskytována celodenní péče.

Před začátkem vyplácení ošetřovného musí nemocenské pojištění zaměstnance trvat alespoň 90 dnů v posledních čtyřech měsících.

I OSVČ mohou mít na dávku nárok. Pokud si budou platit nemocenské pojištění alespoň 3 měsíce.

Během čerpání dlouhodobého ošetřovného se můžete vystřídat třeba s jiným členem rodiny, avšak vždy pouze po celých dnech a se souhlasem osoby, které je péče poskytována.

Ošetřující osoba si rovněž může vybrat jen některé dny v týdnu, po které bude dávku z důvodu zajištění celodenní péče čerpat (například od pondělí až do středy o ošetřovanou osobu pečuje manžel, dcera o ni pečuje od čtvrtka až do neděle).

Ošetřující osobě může další nárok na dlouhodobé ošetřovné (u téhož či jiného člena rodiny) vzniknout nejdříve po uplynutí 12 měsíců ode dne, za který měla naposledy vyplaceno dlouhodobé ošetřovné. O ukončení potřeby dlouhodobé péče rozhodne praktický či odborný lékař.

Více na <https://www.e15.cz/finexpert/vydelavame/dlouhodoboe-osectrovne-2019-ctete-kdy-muzete-davku-uplatnit-a-v-jake-vysi-1356971>

### Vyšší příspěvek na auto může dostat víc zdravotně postižených



Od března roku 2020 dosáhne část zdravotně postižených lidí, kteří pracují a mají nárok na příspěvek na pořízení motorového vozidla, na výrazně vyšší sumu než doteď.

„Nyní jim je při dosažení příjmu převyšujících osminásobek životního minima krácen, což je znevýhodňuje oproti nepracujícím postiženým. Tato hranice se nově zvedne na šestnáctinásobek,“ říká Alena Jančíková, ředitelka České asociace paraplegiků (CZEPA). Právě tato asociace se na změně, kterou už podepsal prezident, podílela.

O výši příspěvku na pořízení motorového vozidla pro zdravotně postižené, kteří splňují zákonná kritéria, rozhoduje výše příjmu postiženého a osob s ním společně posuzovaných vzhledem k násobkům životního minima. Do příjmu se počítá mimo jiné i invalidní důchod. Dosud jednotlivci stačí součtem invalidního důchodu a mzdy překonat osminásobek životního minima (27 280 Kč), aby došlo ke krácení příspěvku, jehož maximální výše je 200 000 Kč. Vyšší výdělek znamená větší krácení.

Od března 2020 sice zůstane mechanismus výpočtu stejný, ale částka se bude snižovat teprve od šestnáctinásobku životního minima. Limit příjmu 54 560 Kč u jednotlivce umožní pobírat mzdu pohybující se okolo průměru a s ní invalidní důchod a neztratit nárok na příspěvek v plné výši.

Zdroj: [www.penize.cz](http://www.penize.cz), 20.9.2019

## Co je to započitatelný doplatek?



V případě, že lék není plně hrazen ze zdravotního pojištění, je možné v některých případech část doplatku hrazeného pacientem započítat do ochranného limitu.

### Tzv. ochranný limit je stanoven ve výši:

- **1 000 Kč u dětí mladších 18 let**, včetně kalendářního roku, ve kterém dovršily 18. rok věku, a u pojištěnců starších 65 let, včetně kalendářního roku, ve kterém dovršili 65. rok věku,
- **500 Kč u pojištěnců starších 70 let**, včetně kalendářního roku, ve kterém dovršili 70. rok věku,
- **5 000 Kč u ostatních** pojištěnců.

Pokud celková částka uhrazená za regulační poplatky, za doplatky za částečně hrazené léky apod., překročí v kalendářním roce stanovený limit, je zdravotní pojišťovna povinna uhradit pojištěnci částku, o kterou je tento limit překročen. Bližší informace o dosažené výši u jednotlivých pacientů apod. jsou dostupné vždy u konkrétní zdravotní pojišťovny.

Do ochranného limitu se započítávají doplatky za částečně hrazené léky, a to ve výši doplatku na nejlevnější lék, který obsahuje stejnou léčivou látku se stejnou cestou podání.

### Příklad:

Lék 1 = doplatek pacienta 50Kč

Lék 2 = doplatek pacienta 40Kč

Lék 3 = doplatek pacienta 30Kč

Všechny 3 uvedené léky mají stejnou účinnou látku se stejnou cestou podání. Do ochranného limitu se ve všech případech započítává 30Kč, což odpovídá doplatku za nejlevnější lék. V případě, že by byl některý z uvedených léků plně hrazen ze zdravotního pojištění, poté se započitatelný doplatek rovná 0 Kč.

Doplatek u podpůrných nebo doplňkových léků, které jsou uvedeny ve vyhlášce o stanovení

seznamu léčivých látek určených k podpůrné a doplňkové léčbě, se započítává pouze u osob starších 65 let (včetně dne, kdy dovršily tento věk).

Pokud lékař trvá na vydání předepsaného léku, vyznačí na receptu "Nezaměňovat". V takovém případě se i přes výše uvedená pravidla do ochranného limitu započte doplatek v plné výši.

Zdroj: [olecich.cz](http://olecich.cz), 20.9.2019

## Výpočet důchodu v případě péče o osobu blízkou



Je mi 53 let a mám a mám 29letou dceru, na kterou pobírám PnP o osobu blízkou, který činí 4 000 korun. Dříve to bylo 8 000, ale po

Drábkově reformě se snížil. Kromě toho jsem až do loňského prosince pracovala na celý, později poloviční úvazek. Chtěla bych částečně pracovat i nadále, zřejmě na dohodu o provedení práce.

Ráda bych se dozvěděla, z čeho se mi bude vypočítávat starobní důchod. Zdáli se k tomu připočítá i můj výdělek, který byl cca 14 000 korun čistého, nebo se počítá z průměrné mzdy ve státě. Pokud budu dále pracovat, je výhodnější být zaměstnaná na HPP, či na dohodu?

Nejdříve vám v obecnější rovině odpovíme na první část dotazu. Při posuzování zápočtu péče o osobu blízkou pro nárok na důchod a jeho výši je třeba si opečovávané osoby rozdělit na několik skupin. Tou první jsou děti do 10 let. Pokud pečujete o takové dítě, které má přiznanou závislost (dříve šlo o dítě dlouhodobě zdravotně postižené vyžadující mimořádnou péči) – a je jedno jaký stupeň, tato péče se Vám plně započítává do důchodu.

Druhou zmiňovanou skupinou je péče o osobu blízkou starší 10 let. Aby se vám tato péče započítávala do důchodu, je třeba, aby opečovávaná osoba měla přiznaný alespoň II, stupeň závislosti. Jako příjem do důchodu se při splnění výše uvedených podmínek doba péče plně započítá do doby pojištění. Zjednodušeně řečeno: doba péče se hodnotí stejně, jako by osoba pečující byla zaměstnaná.

Obecně se při výpočtu důchodu v období péče nehodnotí žádné výdělky. Doba péče je tzv. vyloučenou dobou a nezhoršuje, ale ani nezlepšuje průměr z výdělků získaných mimo období péče. Vyloučená doba je vlastně časové období, které se při výpočtu osobního vyměřovacího základu vyloučí, tak aby nezhoršovalo průměrný výdělek v dobách ostatních.

V případě souběhu péče a zaměstnání na zkrácený úvazek si žadatel o důchod může vybrat, zda chce dobu vyloučit (většinou je výhodnější dobu vyloučit), nebo zhodnotit výdělky ze zaměstnání.

Také záleží na tom, jak dlouhou dobu o dceru pečujete. U výpočtu důchodu se jedná o složitější problematiku, z tohoto důvodu vás ohledně konkrétních informací požádáme obrátit se přímo na okresní správu sociálního zabezpečení.

A co je pro Vás výhodnější ohledně typu zaměstnání? U dohody o provedení práce je za rok možné odpracovat max. 300 hodin u stejného zaměstnavatele. Výhodou v tomto případě je, že z hrubé měsíční odměny se neplatí zdravotní ani sociální pojištění, když je hrubá měsíční odměna do 10 000 Kč včetně.

U hlavního pracovního poměru za Vás zaměstnavatel hradí zdravotní i sociální pojištění. Důležité je to, že součástí sociálního pojištění je i pojištění důchodové, jehož jste účastníkem. Dále máte nárok na čerpání placené dovolené a nemocenských dávek.

Zdroj: Vozka 2/2019

## Důchodci si od ledna polepší. Přidáno dostanou nejméně 371 korun



Každý člověk v Česku, který pobírá starobní, invalidní či pozůstalostní důchod, by si měl od ledna polepšit aspoň o 371 korun.

Další přidání se pak bude odvíjet od výše jeho penze. Ti, kteří mají nyní méně než 13 426 korun, dostanou celkem méně než zmiňovaných 900 korun. Vyplývá to z návrhu nařízení o navýšení důchodů pro příští rok, který zveřejnila na svém webu vláda. Podle předpisu se o 900 korun zvedne průměrný důchod.

Starobní, invalidní a pozůstalostní penze pobírá v Česku kolem 2,9 milionu lidí. Podle zákonných pravidel se důchod zvedá vždy v lednu o růst cen a polovinu růstu reálných mezd. V příštím roce se upraví o 5,5 procenta. Ministerstvu práce tak vyšlo, že by důchod měl v průměru růst o 749 korun. Babišova vláda prosadila ale novelu, že se průměrná penze v roce 2020 zvedne o 900 korun. Zbývajících 151 korun se tedy ještě všem doplatí.

Penze se skládá ze dvou částí. Solidární pevný díl je pro všechny stejný a zásluhová procentní výměra odráží odpracované roky a výši výdělků. Pevná část se příští rok má zvednout o 220 korun na 3490 korun. S připočítáním příspěvku 151 korun tak mají všichni důchodci a důchodkyně

bez ohledu na výši své nynější penze jistých 371 korun proti letošku navíc. Procentní část se jim pak zvedne o 5,2 procenta.

O 900 korun si od ledna přilepší jen člověk s průměrným důchodem, který podle ministerstva práce v červnu činil 13 426 korun. Ten, kdo má starobní penzi osm tisíc korun, dostane i s příspěvkem podle propočtů ČTK přidáno celkem 617 korun.

Lidem s dvanácti tisíci měsíčně přibude 825 korun. U důchodu šestnáct tisíc korun by valorizace i s příspěvkem měla činit celkem 1033 korun. O tisíc korun vyšší důchod než letos budou mít lidé, kteří nyní pobírají bezmála 15 370 korun. Těm, kteří mají něco přes 11 500 korun, by se měla penze zvednout o 800 korun.

Stejně jako procentní výměra se mají příští rok zvýšit i příspěvky k penzi pro odbojáře, vězně komunismu a pozůstalé po nich. Růst by měly tedy o 5,2 procenta.

### Zákon se mění každý rok

Na důchody by se mělo v příštím roce v Česku vydat poprvé přes půl bilionu korun. Podle navrhovaného rozpočtu, který schválila vláda a projedná Sněmovna, to má být 509,35 miliardy. Je to téměř o 37 miliard víc než letos.

Vypočítat, o kolik se penze budou zvedat, není v posledních letech jednoduché. Babišova vláda totiž každý rok zákon mění. Zatímco dříve se důchod zvyšoval o částku, která vyšla ze zákonných proměnných, nyní kabinet nejdříve stanoví výsledek a podle něj upravuje dosazované hodnoty.

Podle inflace a růstu mezd se mají důchody zvednout celkem o 5,5 procenta, tedy v průměru o 739 korun. Ministerstvo dospělo ale ještě svým dalším výpočtem k částce o desetikorunu vyšší. Procentní díl se má navýšit o 5,2 procenta. Ani tento výsledek nevyjde při použití vzorce, který je popsán v zákoně.

### Celkové zvýšení důchodů po valorizaci

Současný důchod	Navýšení
8000	617
10 000	721
12 000	825
13 246	900
14 000	929
16 000	1 033
18 000	1 137

Zdroj: <https://prazsky.denik.cz/podnikani/duchodci-si-od-ledna-polepsi-pridano-dostanou-nejmene-371-korun-20190921.html>



# Centrum pro zdravotně postižené Moravskoslezského kraje o.p.s.

**Sídlo:** ul. Bieblova 2922/3, 702 00 Ostrava

**Telefon/fax:** +420 596 115 318

**E-mail:** [czp.ustredi@czp-msk.cz](mailto:czp.ustredi@czp-msk.cz)

**Internet:** <http://www.czp-msk.cz>

**IČ:** 265 93 548



## Jsme tu pro Vás:

### DP Bruntál

**Dr. E. Beneše 1497/21, 792 01 Bruntál**  
Tel.: 554 718 068  
[czp.bruntal@czp-msk.cz](mailto:czp.bruntal@czp-msk.cz)

Poradna pro os. se zdrav. postižením  
Středa 8:00 – 12:00, 13:00 – 16:30  
Čtvrtek 8:00 – 12:00, 13:00 – 16:00  
(jen pro objednané)

### Pracoviště Rýmařov

**Revoluční 1007/30, 795 01 Rýmařov**  
Tel.: 774 993 215

Poradna pro os. se zdrav. postižením  
Čtvrtek 8:00 – 12:00  
(každý 1. čtvrtek v měsíci)

### Pracoviště Vrbo p. Pradědem

**Nádražní 389, na MU v přizemí**  
Tel.: 774 993 215

Poradna pro os. se zdrav. postižením  
Čtvrtek 12:30 – 14:30  
(každý 2. čtvrtek v měsíci)

### Pracoviště Krnov

**Moravská 2, 794 01 Krnov**  
Tel.: 774 993 215

Poradna pro os. se zdrav. postižením  
Úterý 8:30 – 12:00, 13:00 – 15:30

### DP Opava

**Liptovská 21, 747 06 Opava 6**  
Tel.: 553 734 109  
[czp.opava@czp-msk.cz](mailto:czp.opava@czp-msk.cz)

Poradna pro os. se zdrav. postižením  
Pondělí 8:00 – 12:00, 13:00 – 17:00  
Úterý 8:00 – 12:00, 13:00 – 16:00  
(jen pro objednané)  
Středa 8:00 – 12:00, 13:00 – 16:00  
Čtvrtek 13:00 – 15:00  
(jen pro objednané)

### Pracoviště Příbor

**Nám. S. Freuda 19, 742 58 Příbor**

Občanská poradna  
Úterý 9:00 – 12:00 (bez objednání)  
13:00 – 16:00 (pro objednané)

### DP Nový Jičín

**Sokolovská 9, 741 01 Nový Jičín**  
Tel.: 556 709 403  
[czp.novyjicin@czp-msk.cz](mailto:czp.novyjicin@czp-msk.cz)

Občanská poradna  
Úterý 9:00 – 12:00, 13:00 – 16:00  
(jen pro objednané)  
Středa 9:00 – 12:00, 13:00 – 17:00  
Čtvrtek 9:00 – 12:00, 13:00 – 16:00  
(jen pro objednané, externí služby)

Poradna pro os. se zdrav. postižením  
Pondělí 8:00 – 12:00, 13:00 – 16:00  
(jen pro objednané)  
Úterý 8:00 – 12:00, 13:00 – 16:00  
Čtvrtek 8:00 – 12:00, 13:00 – 16:00  
(jen pro objednané)

### Pracoviště Kopřivnice

**Štefánikova 1163, č. dveří 265**  
Tel.: 556 879 634

Občanská poradna  
Pondělí 9:00 – 12:00, 13:00 – 16:00  
Úterý 9:00 – 12:00, 13:00 – 16:00  
(jen pro objednané)  
Čtvrtek 9:00 – 12:00, 13:00 – 16:00  
(jen pro objednané)

### DP Ostrava

**Bieblova 3, 702 00 Ostrava**  
Tel.: 596 115 318  
[czp.ostrava@czp-msk.cz](mailto:czp.ostrava@czp-msk.cz)

Poradna pro os. se zdrav. postižením  
Pondělí 8:00 – 12:00, 13:00 – 17:00  
Úterý 8:00 – 12:00, 13:00 – 16:00  
(jen pro objednané)  
Středa 8:00 – 12:00, 13:00 – 16:00  
Čtvrtek 13:00 – 15:00  
(jen pro objednané)

### DP Frýdek – Místek

**Kolaříkova 2185, 738 01 Frýdek-Místek**  
Tel.: 558 431 889  
[czp.fm@czp-msk.cz](mailto:czp.fm@czp-msk.cz)

Poradna pro os. se zdrav. postižením  
Pondělí 8:00 – 12:00, 13:00 – 17:00  
Úterý 13:00 – 15:00  
(jen pro objednané)  
Středa 8:00 – 12:00, 13:00 – 15:00  
Čtvrtek 8:00 – 12:00  
(jen pro objednané)