



Návrh Komunitního plánu rozvoje sociálních a souvisejících služeb Statutárního města Opavy na období 2014 - 2016

Materiál určený k procesu konzultací a připomínek

Materiál byl vytvořen odborníky a zástupci veřejnosti, kteří pracují v šesti pracovních skupinách, v rámci organizační struktury procesů komunitního plánování ve městě Opava.

Konzultační služby k materiálu zajišťoval metodický konzultant v rámci projektu OPLZZ „Komunitní plánování – bez tréninku nechod’ do ringu“.

Tvorba materiálu je financována z rozpočtu Statutárního města Opavy.

Obsah

A/ Úvodní informace	1
B/ Organizační schéma KP	2
C/ Informace a pravidla procesu vedení konzultací a připomínek.....	3
D/ Přehled jednotlivých cílů a opatření.....	5
1/ Oblast společných cílů sociálních a souvisejících služeb: koordinační skupina	5
1.1 Optimalizace sítě poskytovatelů sociálních služeb a souvisejících aktivit.....	5
1.1.1. Podpora spolupráce a komunikace mezi poskytovateli sociálních služeb a souvisejících aktivit.....	5
1.1.2. Zvyšování informovanosti občanů o procesu komunitního plánování a jejich větší zapojení do tohoto procesu.....	6
1.2. Zkvalitňování procesu plánování sociálních služeb a souvisejících aktivit.....	7
1.2.1. Podpora systematického vzdělávání účastníků procesu komunitního plánování a spolupráce s odbornou veřejností.....	7
1.2.2. Průběžné zkvalitňování systému dotací na sociální služby a související aktivity.....	8
1.3. Hledání optimálních způsobů zajištění potřebných sociálních služeb a souvisejících aktivit pro občany města Opavy	8
1.3.1. Zjišťování aktuální potřeby sociálních služeb a souvisejících aktivit	9
1.3.2. Vytvořit systém pro zajištění odlehčovací služeb (terénních, ambulantních a pobytových) na základě zjištění jejich stávající kapacity.....	9
1.3.3. Vytvoření systému pro zajištění terénních služeb pro cílové skupiny osoby se zdravotním znevýhodněním a seniory na základě zjištění jejich stávající kapacity.....	10
1.3.4. Umožnit využití sociálních služeb všem občanům města Opavy zajištěním bezbariérových přístupů	10
1.3.5. Udržení a podpora dobrovolnictví.....	11
2/ Oblast sociálních a souvisejících služeb pro cílovou skupinu: senioři.....	12
2.1. Udržení a rozvoj terénních a ambulantních služeb.....	12
2.1.1. Pečovatelská služba.....	12
2.1.2. Mobilní hospicová péče.....	12
2.1.3. Denní stacionář.....	13
2.1.4. Osobní asistence.....	14
2.2. Udržení a rozvoj pobytových služeb	14
2.2.1. Udržení a zkvalitnění služeb v domovech pro seniory.....	15
2.2.2. Vznik odlehčovací služby pro seniory	15
2.2.3. Transformace penzionu Seniorcentra Opava na pobytovou službu a doplnění chybějící kapacity v domovech pro seniory.....	16
3/ Oblast sociálních a souvisejících služeb pro cílovou skupinu: osoby se zdravotním znevýhodněním.....	18
3.1. Podpora a rozvoj služeb sociální prevence, sociální péče a poradenství.....	18
3.1.1. Stabilizace služby sociální rehabilitace.....	18
3.1.2. Podpora rané péče pro rodiny s dětmi se zdravotním postižením a ohroženým vývojem.....	19
3.1.3. Podpora samostatného bydlení.....	20
3.1.4. Navýšení kapacity chráněného bydlení	21
3.1.5. Stabilizace služeb odborného sociálního poradenství	21
3.1.6. Stabilizace a rozvoj služby denního stacionáře.....	23
3.1.7. Udržení a rozvoj osobní asistence.....	24
3.2. Podpora uplatnění osob se zdravotním postižením na trhu práce.....	25

3.2.1. Podpora chráněného zaměstnávání.....	25
3.2.2. Podpora začleňování osob se zdravotním postižením na trhu práce.....	26
3.3. Odstraňování bariér a zvyšování mobility handicapovaných osob.....	27
3.3.1. Rozvoj individuální bezbariérové dopravy	27
3.3.2. Odstraňování bariér na veřejných prostranstvích a v budovách.....	28
3.4. Podpora souvisejících aktivit.....	29
3.4.1. Podpora svépomocných aktivit	29
4/ Oblast sociálních a souvisejících služeb pro cílovou skupinu: osoby s duševním onemocněním.....	31
4.1. Podpora a optimalizace sociálních a souvisejících služeb pro osoby s duševním onemocněním, mentálním a kombinovaným postižením	31
4.1.1. Podpora služeb odborného sociálního poradenství	31
4.1.2. Rozšíření osobní asistence.....	32
4.1.3. Podpora služeb chráněného a podporovaného bydlení a navýšení jejich kapacity	33
4.1.4. Vytvoření podmínek pro vznik pobytových odlehčovacích služeb.....	34
4.1.5. Rozšíření služeb následné péče	35
4.1.6. Rozšíření kapacity služeb sociální rehabilitace a sociálně terapeutické dílny	36
4.1.7. Vytváření a rozvoj podmínek pro pracovní uplatnění cílové skupiny.....	37
4.1.8. Zajistit bezbariérovost v zařízeních poskytujících sociální a související služby.....	38
4.1.9. Podpora procesu transformace psychiatrické péče na území Statutárního města Opavy.....	39
5/ Oblast sociálních a souvisejících služeb pro cílovou skupinu: osoby se sociokulturním znevýhodněním.....	41
5.1. Podpora poradenství, služeb SAS a síťování organizací	41
Podpora sociálního poradenství, včetně dluhového poradenství a posílení bezplatného právního poradenství	41
5.1.2. Podpora služeb SAS.....	42
5.1.3. Podpora síťování organizací.....	43
5.2. Podpora vzdělávání.....	44
5.2.1. Předškolní příprava.....	44
5.2.2. Podpora zařazování romských dětí do základních škol hlavního vzdělávacího proudu a jejich udržení v těchto školách	45
5.2.3. Podpora dalšího vzdělávání především se zaměřením na SŠ.....	46
5.3. Podpora bydlení.....	47
5.3.1. Prevence ztráty bydlení a poradenství.....	47
5.4. Podpora uplatnitelnosti na trhu práce	48
5.4.1. Podpora zvyšování kvalifikace, posilování pracovních kompetencí pro trh práce a spolupráce s Úřadem práce.....	48
5.5. Prevence rizikových projevů chování.....	49
5.5.1. Podpora práce s komunitou prostřednictvím volnočasových a osvětových aktivit.....	49
5.5.2. Podpora činnosti asistentů prevence kriminality v terénu	50
5.5.3. Terénní program pro řešení drogové závislosti	51
5.5.4. Podpora a udržení NZDM a terénních programů pro děti a mládež	52
6/ Oblast sociálních a souvisejících služeb pro cílovou skupinu: děti, mládež, rodina.....	53
6.1. Rozvoj terénní sociální práce a poradenství s důrazem na podporu sociální asistence pro rodiny s dětmi.	53
6.1.1. Posílení sociálně aktivizačních služeb pro rodiny s dětmi, sociální asistence.	53
6.1.2. Podpora odborného sociálního, psychologického, speciálně pedagogického a bezplatného právního poradenství pro rodiny s dětmi.	54

6.2. Zajistit komplexní přístup k řešení problematiky bydlení rodin s dětmi, udržovat stávající zařízení a podporovat vznik nových zařízení.	56
6.2.1. Podpora azylového bydlení	56
6.2.2. Realizace a podpora návazného bydlení.....	57
6.2.3. Rozvoj krizové pomoci a krizového ubytování pro rodiny s dětmi.	57
6.3. Prevence vzniku rizikového chování a snížení jeho výskytu s důrazem na rozšíření podpůrných služeb školám a rodinám s dětmi a nabídky volnočasových aktivit pro děti a mládež a rodinu.	58
6.3.1. Podpora a rozvoj nízkoprahových zařízení pro děti a mládež a mateřských center.	59
6.3.2. Podpora školám a rodinám při práci s dětmi a mládeží ohroženou rizikovým chováním či školní neúspěšností a realizace preventivních a intervenčních aktivit ve školách.	60
6.3.3. Podpora terénních aktivit pro děti a mládež.	61
7/ Oblast sociálních a souvisejících služeb pro cílovou skupinu: osoby se specifickými sociálními problémy	63
7.1. Udržení a rozvoj terénní služby	63
7.1.1. Podpora a udržení terénního programu pro uživatele drog	63
7.2. Udržení a rozvoj ambulantních služeb.....	64
7.2.1. Podpora a udržení krizové pomoci	64
7.2.2. Noclehárny	64
7.2.3. Nízkoprahové denní centrum	65
7.2.4. Sociální rehabilitace	66
7.2.5. Kontaktní centrum.....	66
7.2.6. Odborné sociální poradenství	67
7.2.7. Probační resocializační a reintegrační programy	68
7.3. Udržení a rozvoj pobytových služeb	69
7.3.1. Udržení a zkvalitnění služby azylového domu.....	69
7.3.2. Nouzové ubytování pro osoby v krizi	70
E/ Seznam použitých zkratk	71

A/ Úvodní informace

Tento materiál je Návrhem 3. Komunitního plánu rozvoje sociálních a souvisejících služeb Statutárního města Opavy na období 2014 – 2016 (dále jen Návrh 3. KP). Návrh 3. KP byl zpracován za účelem vedení procesu konzultací a připomínek o rozvoji a udržení sítě sociálních a souvisejících služeb ve městě Opava na období 2014-2016.

Návrh 3. KP byl zpracován v období duben až září 2013. Od 11. října 2013 do 1. listopadu 2013 bude konzultován a připomínkován s širokou skupinou politiků, úředníků, odborníků, uživatelů sociálních služeb a veřejností. Všechny připomínky k Návrhu 3. KP budou účastníky připomínkovacího procesu písemně zpracovávány a předávány k zapracování do finální verze 3. KP. Po ukončení procesu konzultací a připomínkování a zapracování připomínek do Návrhu 3. KP bude plán zpracován do výsledné podoby. Jeho konečná verze bude všem spolupracujícím subjektů, předána k aktivnímu používání.

Návrh 3. KP určuje směr rozvoje sociálních a souvisejících služeb ve městě Opava v letech 2014 až 2016.

Město Opava chce, aby rozvoj sociálních služeb a programů nebyl nahodilou záležitostí, ale aby byl korigován plánem péče, který je vytvářen komunitní formou vzájemných odborných konzultací.

Město Opava proto přijalo již v roce 2006 rozhodnutí zpracovávat komunitní plány péče, ve kterých bude formulován rozvoj sociálních služeb a programů na následující roky. 3. KP je vytvářen na období tří let.

NÁVRH 3. KP je vytvořen pro šest hlavních cílových skupin a oblast společných cílů:

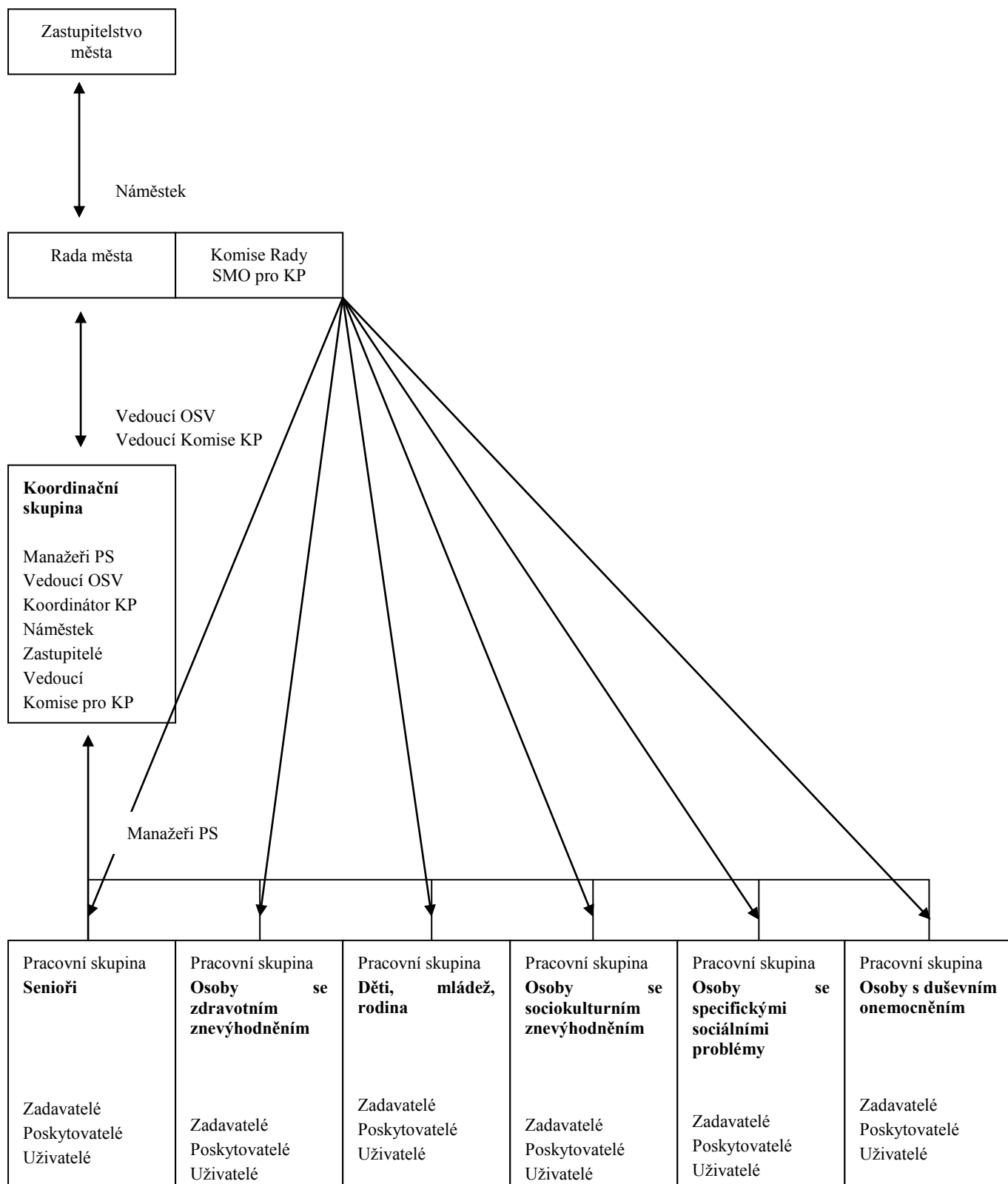
- oblast společných cílů sociálních a souvisejících služeb: **koordinační skupina**
- oblast sociálních a souvisejících služeb pro cílovou skupinu: **senioři**
- oblast sociálních a souvisejících služeb pro cílovou skupinu: **osoby se zdravotním znevýhodněním**
- oblast sociálních a souvisejících služeb pro cílovou skupinu: **osoby s duševním onemocněním**
- oblast sociálních a souvisejících služeb pro cílovou skupinu: **osoby se sociokulturním znevýhodněním**
- oblast sociálních a souvisejících služeb pro cílovou skupinu: **osoby se specifickými sociálními problémy**
- oblast sociálních a souvisejících služeb pro cílovou skupinu: **děti, mládež, rodina**

Pomocí komunitního plánování se město Opava ve spolupráci se zástupci organizací a veřejnosti snaží zlepšovat stav sociálních a souvisejících služeb tak, aby vycházely ze skutečných potřeb obyvatel a finanční prostředky veřejných rozpočtů na jejich zabezpečení byly vynakládány efektivně a hospodárně. Zásadním znakem komunitního plánování je právě důraz na zapojování všech účastníků, kterých se zpracovávána oblast dotýká, dále také na partnerství, dialog a vyjednávání vedoucí k dosažení žádoucího výsledku. Je nezbytné zdůraznit, že komunitní plánování je jedním z nástrojů, vedoucích ke zlepšení kvality života v obci nebo městě.

Mgr. Judita Kachlová
vedoucí odboru sociálních věcí
Magistrátu města Opava
(garant komunitního plánování)

Mgr. Lucie Rybová
koordinátorka komunitního
plánování

B/ Organizační schéma KP



C/ Informace a pravidla procesu vedení konzultací a připomínek

Proces sběru připomínek tohoto dokumentu probíhá od **11.10.2013 do 01.11.2013**. Své připomínky mohou občané zasílat poštou, elektronicky, nebo osobně na níže uvedených kontaktních a konzultačních místech a jednáních pracovních skupin.

1. Kontaktním místem se rozumí místo, které slouží pouze pro samostatné prostudování materiálu a podání připomínky.
2. Konzultační (informační) místo slouží zároveň pro podávání informací k předkládanému materiálu.
3. Na všech kontaktních a konzultačních místech jsou k dispozici písemné materiály a připomínkový formulář.
4. Všechny připomínky musí mít písemnou formu a musí být podány na připomínkovacím formuláři.
5. Vyplněné připomínkový formulář je možno zaslat poštou (Magistrát města Opavy, odbor sociálních věcí, Horní náměstí 69, 746 26 Opava), odeslat elektronicky (komunitni.planovani@opava-city.cz), na obálce uvést: Komunitní plánování. Nebo osobně předat na kontaktní a konzultační místa do označených schránek.
6. Elektronické připomínkování se řídí stejnými pravidly. Materiál a připomínkový formulář je na www.opava-city.cz/komunitni-planovani/.
7. Všechny došlé připomínky jsou evidovány v knize připomínek.
8. Vypořádání připomínek je zveřejněno a stane se přílohou komunitního plánu.

Konzultační místo Návrhu 3. Komunitního plánu rozvoje sociálních a souvisejících služeb Statutárního města Opavy na období 2014 – 2016 v období : od 11. 10. 2013 do 01. 11. 2013 vždy pondělí a středa od 15.00 hod do 17.00 hod.

Statutární město Opava
Horní náměstí 69
746 26 Opava
oddělení sociálních služeb
odbor sociálních věcí Magistrátu města Opavy
pracoviště Krnovská 71C
Mgr. Lucie Rybová
koordinátorka komunitního plánování (přízemí, dveře č. 116)

Telefonické konzultace pro občany města Opavy: tel. 553 756 617

Návrh kontaktních míst Návrhu 3. Komunitního plánu rozvoje sociálních a souvisejících služeb Statutárního města Opavy na období 2014–2016:

- Magistrát města Opavy - odbor sociálních věcí
Krnovská 71C, Opava
- Městské informační centrum
Horní náměstí 67, Opava

- Úřad práce – Infocentrum
Bochenkova č.p. 2712/4, Předměstí , Opava
- Knihovna Petra Bezruče - studovna
Nádražní okruh 27, Opava
- Slezská univerzita v Opavě v budovách
Hradecká 17, Opava
Masarykova tř.37, Opava
- Slezská nemocnice v Opavě
Olomoucká 86, Opava
- Charita Opava – Občanská poradna
Kylešovská 10, Opava

D/ Přehled jednotlivých cílů a opatření

1/ Oblast společných cílů sociálních a souvisejících služeb: koordinační skupina

Název cíle:	1.1 Optimalizace sítě poskytovatelů sociálních služeb a souvisejících aktivit
Krátký popis cíle:	<i>Cílem je podpořit spolupráci mezi poskytovateli sociálních služeb a souvisejících aktivit a rozvíjet zapojení občanů do procesu KP</i>
Opatření, která vedou k naplnění cíle:	1.1.1. Podpora spolupráce a komunikace mezi poskytovateli sociálních služeb a souvisejících aktivit 1.1.2. Zvyšování informovanosti občanů o procesu komunitního plánování a jejich větší zapojení do tohoto procesu

Název opatření:	1.1.1. Podpora spolupráce a komunikace mezi poskytovateli sociálních služeb a souvisejících aktivit
Popis opatření:	Prostřednictvím společné komunikace zajistit fungující systém poskytovatelů sociálních služeb a souvisejících aktivit, který vychází z poptávky a odpovídá potřebám občanů města Opavy.
Předpokládané dopady opatření:	<ul style="list-style-type: none">- větší informovanost mezi skupinami KP, poskytovateli a pracovníky MMO vedoucí k lepší provázanosti služeb a souvisejících aktivit- prohloubení spolupráce poskytovatelů sociálních služeb a souvisejících aktivit na zvyšování informovanosti občanů města o službách- rozvíjení spolupráce při řešení potřeb občanů (společná setkání pracovních skupin)- zajištění komplexnější podpory klienta- aktualizace systému sociálních a souvisejících služeb na místní úrovni, který odpovídá zjištěným místním potřebám
Dílní aktivity a předpokládané termíny realizace:	<ul style="list-style-type: none">- podpora a propagace vzájemných setkávání v rámci KP (zveřejňování zápisů z pracovních skupin a termíny jednání pracovních skupin na webových stránkách KP);- pružné reagování poskytovatelů sociálních služeb a souvisejících aktivit na potřeby občanů – konání schůzek poskytovatelů mimo pravidelná setkání jednotlivých pracovních skupin- vyjednávání zadavatele s poskytovateli o vytváření optimální sítě sociálních služeb a souvisejících aktivit- uspořádání kulatých stolů pro účastníky komunitního plánování (společné setkání všech pracovních skupin min 1x za rok)
Předpokládaná výše finančních nákladů na realizaci opatření:	50.000,- Kč/rok
Předpokládané finanční zdroje:	SMO, MSK
Předpokládaní partneři/realizátoři k zajištění opatření:	SMO, NNO

Charakter opatření:	-
Předpokládané výstupy:	<i>Počet setkání jednotlivých pracovních skupin: 9/rok Společné setkání všech pracovních skupin: 1/rok</i>

Název opatření:	1.1.2. Zvyšování informovanosti občanů o procesu komunitního plánování a jejich větší zapojení do tohoto procesu
Popis opatření:	Cílem opatření je průběžně informovat občany města Opavy o komunitním plánování sociálních služeb a souvisejících aktivit a více zapojit občany do komunitního plánování.
Předpokládané dopady opatření:	<ul style="list-style-type: none"> - širší zapojení uživatelů do procesu a komplexnější zmapování potřebnosti chybějících služeb - fungující princip triády v rámci procesu komunitního plánování (zadavatel, poskytovatel, uživatel) - zvýšit možnost občanů podílet se na utváření celkového systému sociálních služeb - větší příležitost pro občany prosazovat vlastní zájmy a cíle - při pravidelném předávání informací zajištění relevantních připomínek a podnětů občanů - zvýšení podílu veřejnosti na rozhodovacím procesu - zajištění srozumitelné nabídky služeb, která odpovídá místním specifikům i potřebám jednotlivých občanů - zmapování chybějících a duplicitních služeb - vyšší informovanost občanů o již fungujících službách
Dílčí aktivity a předpokládané termíny realizace:	<ul style="list-style-type: none"> - tisk a distribuce propagačních materiálů (informační letáky, katalogy, schválený 3. KP apod.) - průběžná aktualizace webových stránek komunitního plánování - hledání různých metod a forem oslovení a zapojení občanů - oslovování uživatelů prostřednictvím jednoduchých letáků, články ve zpravodaji Hláska či prostřednictvím poskytovatelů sociálních a souvisejících služeb - propagace procesu komunitního plánování prostřednictvím akcí města Opava (Dny sociálních služeb aj.) a jednotlivých poskytovatelů (např. Dny otevřených dveří apod.) - schůzky pracovních skupin plánovat tak, aby mohly probíhat v sídlech jednotlivých organizací zapojených do komunitního plánování - propojení aktivit procesu komunitního plánování s projektem Zdravé město - vyhlášení soutěže – ocenění pracovníků v pomáhajících profesích - setkávání manažerů pracovních skupin a koordinátorky KP s uživateli služeb (např. kulaté stoly apod.) - jednoduché ankety zaměřené na potřeby a názory uživatelů - motivace uživatelů k účasti na jednáních pracovní skupiny
Předpokládaná výše finančních nákladů na realizaci opatření:	345.000,- Kč/rok
Předpokládané finanční zdroje:	SMO, MSK, EU fondy, MPSV

Předpokládání partnerů/realizátoři k zajištění opatření:	SMO, koordinační skupina, členové pracovních skupin KP
Charakter opatření:	-
Předpokládané výstupy:	<i>Počet akcí: 3/rok Počet katalogů: 3000 ks Počet výtisků 3. KP: 50 ks</i>

Název cíle:	1.2. Zkvalitňování procesu plánování sociálních služeb a souvisejících aktivit
Krátký popis cíle:	<i>Cílem je průběžně zkvalitňovat systém dotací na poskytování sociálních služeb a souvisejících aktivit a podporovat vzdělávání účastníků procesu KP včetně spolupráce s odbornou veřejností.</i>
Opatření, která vedou k naplnění cíle:	1.2.1. Podpora systematického vzdělávání účastníků procesu komunitního plánování a spolupráce s odbornou veřejností 1.2.2. Průběžné zkvalitňování systému dotací na sociální služby a související aktivity

Název opatření:	1.2.1. Podpora systematického vzdělávání účastníků procesu komunitního plánování a spolupráce s odbornou veřejností
Popis opatření:	Aktivní spolupráce s odbornou veřejností a zapojení všech účastníků procesu komunitního plánování do uskutečňování opatření naplánovaných ve 3. KP a jejich zapojení do přípravy 4. KP prostřednictvím uceleného systému vzdělávacích aktivit.
Předpokládané dopady opatření:	<ul style="list-style-type: none"> - informování a kompetentní účastníci procesu komunitního plánování - kvalitnější zpracování potřebných dokumentů
Dílní aktivity a předpokládané termíny realizace:	<ul style="list-style-type: none"> - pořádání odborných diskuzí a seminářů – adresné oslovení odborníků na základě podnětů z pracovních skupin, - realizace průběžného vzdělávání účastníků komunitního plánování týkajícího se podávání žádostí o dotace - podpora vzdělávání široké veřejnosti prostřednictvím odborných seminářů a besed pořádaných poskytovateli sociálních a souvisejících služeb - účast manažerů i dalších členů pracovních skupin na vzdělávacích aktivitách krajského úřadu (KaPA)
Předpokládaná výše finančních nákladů na realizaci opatření:	25.000,-Kč/rok a další finance z projektů realizovaných poskytovateli sociálních služeb
Předpokládané finanční zdroje:	SMO, MSK
Předpokládání partnerů/realizátoři k zajištění opatření:	SMO, členové pracovních skupin KP
Charakter opatření:	-
Předpokládané	- počet seminářů k žádostem o dotaci: 1/rok

výstupy:	- počet seminářů realizovaných odborníky: 4/rok
-----------------	---

Název opatření:	1.2.2. Průběžné zkvalitňování systému dotací na sociální služby a související aktivity
Popis opatření:	Zefektivňování stávajícího systému dotací na sociální služby a související aktivity, zejména ve vztahu k hodnocení jednotlivých projektů.
Předpokládané dopady opatření:	<ul style="list-style-type: none"> - vymezení objektivních kritérií pro monitoring sociálních služeb a souvisejících aktivit s ohledem na specifika sociální služby - vyloučení poskytovatelů nekvalitních a neefektivních služeb či aktivit z dotační podpory města (zamezení duplicity služeb a aktivit) - optimální, efektivnější využití finančních prostředků - vytvoření systému pro víceleté financování poskytovatelů sociálních a souvisejících služeb - aktualizace systému přidělování dotací na základě zkušeností a připomínek z průběhu minulého období
Dílčí aktivity a předpokládané termíny realizace:	<ul style="list-style-type: none"> - aktivní zapojení jednotlivých členů pracovních skupin KP do tohoto procesu - optimalizace ukazatelů pro hodnocení projektových žádostí sociálních služeb a aktivit v rámci dotačního řízení - posuzování projektů ve všech dotčených oblastech dle hodnotících kritérií schválených v pracovních skupinách
Předpokládaná výše finančních nákladů na realizaci opatření:	bez nákladů
Předpokládané finanční zdroje:	SMO
Předpokládaní partneři/realizátoři k zajištění opatření:	SMO, Komise Rady SMO pro komunitní plán, koordinační skupina, členové pracovních skupin KP
Charakter opatření:	-
Předpokládané výstupy:	Transparentní dotační systém: 1/rok

Název cíle:	1.3. Hledání optimálních způsobů zajištění potřebných sociálních služeb a souvisejících aktivit pro občany města Opavy
Krátký popis cíle:	<i>Cílem je zajistit ucelené spektrum sociálních služeb, doplněné o související a dobrovolné aktivity, které odpovídají poptávce občanů města Opavy.</i>
Opatření, která vedou k naplnění cíle:	<p>1.3.1. Zjištění aktuální potřebnosti sociálních služeb a souvisejících aktivit</p> <p>1.3.2. Vytvořit systém pro zajištění odlehčovacích služeb (terénních, ambulantních a pobytových) na základě zjištění jejich stávající kapacity</p> <p>1.3.3. Vytvoření systému pro zajištění terénních služeb pro cílové skupiny osoby se zdravotním znevýhodněním a seniory na základě zjištění jejich stávající kapacity</p> <p>1.3.4. Umožnit využití sociálních služeb všem občanům města Opavy zajištěním bezbariérových přístupů</p> <p>1.3.5. Udržení a podpora dobrovolnictví</p>

Název opatření:	1.3.1. Zjišťování aktuální potřeby sociálních služeb a souvisejících aktivit
Popis opatření:	Vytvořit systém pro zjišťování potřeby občanů ve vztahu k sociálním službám a souvisejícím aktivitám.
Předpokládané dopady opatření:	<ul style="list-style-type: none"> - zmapování nabídky a poptávky poskytovaných služeb - plánování služeb vzhledem k aktuální potřebnosti veřejnosti - zvýšení efektivity investovaných finančních prostředků
Dílčí aktivity a předpokládané termíny realizace:	<ul style="list-style-type: none"> - specifikovat metody sběru a vyhodnocení potřebných informací od poskytovatelů, občanů - realizace sběru dat a jejich vyhodnocení - využití zjištěných informací pro plánování sociálních služeb a souvisejících aktivit - navázat spolupráci s účastníky projektu Zdravé město
Předpokládaná výše finančních nákladů na realizaci opatření:	Finanční náklady zahrnuté v opatřeních 1.1.2.
Předpokládané finanční zdroje:	SMO, MSK
Předpokládaní partneři/realizátoři k zajištění opatření:	SMO
Charakter opatření:	-
Předpokládané výstupy:	- počet dokumentů mapujících aktuální potřebnost sociálních služeb a souvisejících aktivit: 1

Název opatření:	1.3.2. Vytvořit systém pro zajištění odlehčovacích služeb (terénních, ambulantních a pobytových) na základě zjištění jejich stávající kapacity
Popis opatření:	<p>Odlehčovací služby jsou poskytované osobám, které mají sníženou soběstačnost z důvodu věku, chronického onemocnění nebo zdravotního postižení, o které je jinak pečováno v jejich přirozeném prostředí. Cílem služby je umožnit pečující fyzické osobě nezbytný odpočinek.</p> <p>V souvislosti se zjištěním poptávky po odlehčovacích službách zároveň popsat nabídku stávajících služeb pro rodiče a pečovatele osob s těžkým zdravotním postižením, osob s chronickým duševním onemocněním a o seniory.</p> <p>Na základě zjištěných skutečností vytvořit systém pravidel pro zadávání zakázek na poskytnutí sociální služby.</p>
Předpokládané dopady opatření:	<ul style="list-style-type: none"> - zajištění péče v přirozeném prostředí klienta
Dílčí aktivity a předpokládané termíny realizace:	<ul style="list-style-type: none"> - propagace stávajících služeb - zjistit poptávku a popsat nabídku po sociální službě - zajištění potřebných dat z pracovních skupin - svolání kulatého stolu - vytvořit systém a parametry pro vyhlášení zakázky
Předpokládaná výše finančních nákladů na realizaci opatření:	bez nákladů

Předpokládané finanční zdroje:	SMO, NNO, MPSV
Předpokládaní partneri/realizátoři k zajištění opatření:	Nový poskytovatel není znám.
Charakter opatření:	- vznik, rozvoj služby
Předpokládané výstupy:	<i>Počet dokumentů mapujících poptávku po sociální službě: 1</i>

Název opatření:	1.3.3. Vytvoření systému pro zajištění terénních služeb pro cílové skupiny osoby se zdravotním znevýhodněním a seniory na základě zjištění jejich stávající kapacity
Popis opatření:	V souvislosti se zjištěním kapacity stávajících terénních služeb a zjištěním místní poptávky po terénních službách, sestavit aktuální nabídku terénních služeb pro občany města.
Předpokládané dopady opatření:	<ul style="list-style-type: none"> - rozšíření služeb poskytovaných v přirozeném prostředí uživatele - zajištění co nejdelšího pobytu uživatele v přirozeném prostředí s využitím potřebných terénních služeb
Dílčí aktivity a předpokládané termíny realizace:	<ul style="list-style-type: none"> - zjistit poptávku v kontextu s aktuální nabídkou (kapacita stávajících služeb) - zajištění potřebných dat z pracovních skupin - spolupráce poskytovatelů poskytujících terénní služby
Předpokládaná výše finančních nákladů na realizaci opatření:	Finanční náklady zahrnuty v opatřeních 2.2.2. a 3.1.7.
Předpokládané finanční zdroje:	Výčet uveden v rámci opatření 2.2.2. a 3.1.7.
Předpokládaní partneri/realizátoři k zajištění opatření:	CZP MSK, o.s.
Charakter opatření:	-
Předpokládané výstupy:	<i>- Počet vytvořených dokumentů mapujících poptávku po službě: 1</i>

Název opatření:	1.3.4. Umožnit využití sociálních služeb všem občanům města Opavy zajištěním bezbariérových přístupů
Popis opatření:	Odstraňování bariér v budovách a prostorech určených pro poskytování sociálních služeb prostřednictvím svépomocných aktivit a jednání s majiteli vhodných prostor.
Předpokládané dopady opatření:	<ul style="list-style-type: none"> - zvýšení kvality poskytovaných sociálních služeb prostřednictvím bezbariérového zázemí poskytovatele - zpřístupnění více sociálních služeb v ambulantní formě pro všechny - vytvoření analýzy potřebnosti zřízení bezbariérových přístupů
Dílčí aktivity a předpokládané termíny realizace:	<ul style="list-style-type: none"> - bezbariérový přístup na úřady a další vytipované objekty - Poskytování odborného poradenství jednotlivými poskytovateli v oblasti odstraňování architektonických a informačních bariér - Dodržování vyhlášky č. 398/2009 Sb., o obecných technických

	<p>požadavcích zabezpečujících bezbariérové užívání staveb</p> <ul style="list-style-type: none"> - Na základě požadavků nevidomých uživatelů postupně rozšiřovat okruh vybraných objektů vybavených akustickými hlasovými majáky a trvale sledovat funkčnost těchto zařízení (spolupráce nevidomých a těžce zrakově postižených uživatelů služeb) - Vyjednávání se zástupci SMO i soukromými subjekty ve věci nalezení bezbariérových prostor pro poskytování sociálních služeb - Zajistit předání informací zjištěných v pracovních skupinách vedení města - Propojení se zástupci projektu Zdravé město
Předpokládaná výše finančních nákladů na realizaci opatření:	Finanční náklady zahrnuty v opatřeních 3.3.2. a 4.1.8.
Předpokládané finanční zdroje:	Výčet uveden v rámci opatření 3.3.2. a 4.1.8.
Předpokládaní partneři/realizátoři k zajištění opatření:	SMO
Charakter opatření:	- <i>investiční</i>
Předpokládané výstupy:	<i>Výstupy z pracovních skupin – viz PS Osoby se zdrav. znevýhodněním</i>

Název opatření:	1.3.5. Udržení a podpora dobrovolnictví
Popis opatření:	Opatření se zaměřuje na rozvoj a podporu dobrovolnictví. Dobrovolníci svou prací pomáhají zkvalitnit poskytované sociální služby a související aktivity.
Předpokládané dopady opatření:	<ul style="list-style-type: none"> - Rozšíření aktivit, které poskytovatelé sociálních služeb nemohou pokrýt ze svých vlastních zdrojů - Podpora poskytovatelů sociálních služeb v doplňkových činnostech a aktivitách, které nejsou schopni z kapacitních důvodů zajistit
Dílčí aktivity a předpokládané termíny realizace:	<ul style="list-style-type: none"> - aktivní spolupráce s organizací zabývající se dobrovolnickou službou na území města Opavy - aktivní účast na projektu Zdravého města „Dobrovolnictví a veřejná služba v obci – Jak na to?“
Předpokládaná výše finančních nákladů na realizaci opatření:	500.000,- Kč/rok
Předpokládané finanční zdroje:	MSK, MVČR, SMO, MZ, nadace
Předpokládaní partneři/realizátoři k zajištění opatření:	ELIM OPAVA, o. s., SMO
Charakter opatření:	Udržení a rozvoj stávající služby
Předpokládané výstupy:	<p>Počet spolupracujících organizací: 60</p> <p>Počet dobrovolníků: 130/rok</p> <p>Počet propagačních akcí: 2/rok</p>

2/ Oblast sociálních a souvisejících služeb pro cílovou skupinu: senioři

Název cíle:	2.1. Udržení a rozvoj terénních a ambulantních služeb
Krátký popis cíle:	<i>Zajištění dostatečné kapacity a rozvoj terénních a ambulantních služeb pro seniory.</i>
Opatření, která vedou k naplnění cíle:	2.1.1. Pečovatelská služba 2.1.2. Mobilní hospicová péče 2.1.3. Denní stacionář 2.1.4. Osobní asistence

Název opatření:	2.1.1. Pečovatelská služba
Popis opatření:	Pečovatelská služba je terénní nebo ambulantní služba sociální péče poskytovaná osobám, které mají sníženou soběstačnost z důvodu věku, chronického onemocnění nebo zdravotního postižení a rodinám s dětmi, jejichž situace vyžaduje pomoc jiné fyzické osoby. Služba je nejčastěji poskytována přímo v domácnostech klientů. Ze současných demografických vývojových trendů stárnutí populace, lze předpokládat nárůst poptávky po této službě také do budoucna. Také z tohoto důvodu bude potřeba se i nadále snažit navázat spolupráci a participaci s obcemi ve správním obvodu statutárního města Opavy.
Předpokládané dopady opatření:	- zajištění individuálních potřeb seniorů v domácím prostředí a možnost setrvávat déle v domácím prostředí.
Předpokládaná výše finančních nákladů na realizaci opatření:	11.980.000,- Kč/rok
Předpokládané finanční zdroje:	MPSV, MSK, SMO, nadace, sponzorské dary, příjmy od klientů a další
Předpokládaní partneři/realizátoři k zajištění opatření:	Charita Opava, Seniorcentrum Opava, p.o., Pečovatelská služba OASA Opava, o.p.s.
Charakter opatření:	- udržení a rozvoj stávajících služeb
Předpokládané výstupy:	Počet klientů: 516 / rok

Název opatření:	2.1.2. Mobilní hospicová péče
Popis opatření:	<p>Hospicová péče nabízí nemocným osobám zajištění paliativní, symptomatické léčby. Tato léčba je zaměřena na zvýšení kvality života těžce nemocného člověka, který trpí nevléčitelnou chorobou v pokročilém či terminálním stadiu. Jejím cílem není vyléčit, ale zmírnit nežádoucí příznaky onemocnění.</p> <p>V Opavě je tato služba poskytována terénní formou v domácnosti klienta. Umožňuje tím klientovi setrvat v rodinném prostředí. Pro kvalitní poskytování péče je nutná spolupráce s rodinou.</p> <p>Garantem služby je lékař s atestací pro praktické lékařství, vnitřní lékařství a</p>

	klinickou onkologií, který zajišťuje poradenské odborné služby v paliativní péči a návštěvní službu u umírajících klientů. Součástí týmu je také kněz a sociální pracovník.
Předpokládané dopady opatření:	- klienti mohou setrvat ve svém přirozeném prostředí až do své smrti
Dílčí aktivity a předpokládané termíny realizace:	- rozvíjení spolupráce s praktickými a odbornými lékaři a nemocnicemi - rodinám je poskytována podpora a odborná pomoc při zvládání těžké životní situace.
Předpokládaná výše finančních nákladů na realizaci opatření:	2.100.000,- Kč/rok
Předpokládané finanční zdroje:	- platby zdravotních pojišťoven, SMO, nadace, sponzorské dary, MSK
Předpokládaní partneři/realizátoři k zajištění opatření:	Charita Opava
Charakter opatření:	- udržení a rozvoj stávající služby
Předpokládané výstupy:	Počet klientů: <i>145 klientů/rok</i>

Název opatření:	2.1.3. Denní stacionář
Popis opatření:	V denním stacionáři se poskytují služby osobám, které mají sníženou soběstačnost z důvodů věku nebo zdravotního postižení a osobám s chronickým duševním onemocněním, jejichž situace vyžaduje pravidelnou pomoc jiné fyzické osoby. Služba pomáhá lidem převážně s Alzheimerovou nemocí od věku 60 let. Sociální služba také poskytuje nezbytnou respitní péči rodinám uživatelů. V uplynulém období KP došlo ke splnění vytýčeného cíle, a to rozšíření kapacity zařízení. Dle dlouhodobých zkušeností je předpoklad, že stávající kapacita zařízení je pro obyvatele města Opavy dostačující.
Dílčí aktivity a předpokládané termíny realizace:	- zajištění dostatečné informovanosti o poskytované službě - rozšiřování nabídky poskytovaných služeb
Předpokládaná výše finančních nákladů na realizaci opatření:	2.300.000,- Kč/rok
Předpokládané finanční zdroje:	- MPSV, MSK, SMO, nadace, sponzorské dary, příjmy od klientů a další
Předpokládaní partneři/realizátoři k zajištění opatření:	Charita Opava
Charakter opatření:	- udržení a rozvoj stávající služby
Předpokládané výstupy:	Počet klientů : <i>45 klientů/ rok (z toho 20 nových)</i> Kapacita : <i>20 klientů/den (z toho 4 noví)</i>

Název opatření:	2.1.4. Osobní asistence
Popis opatření:	Osobní asistence je terénní služba poskytovaná osobám, které mají sníženou soběstačnost z důvodu věku, chronického onemocnění nebo zdravotního postižení, jejichž situace vyžaduje pomoc jiné fyzické osoby. Služba se poskytuje v přirozeném sociálním prostředí osob a při činnostech, které osoba potřebuje.
Předpokládané dopady opatření:	<ul style="list-style-type: none"> - posílení nezávislosti a soběstačnosti osob se zdravotním postižením, - posílení jejich vlastních schopností a dovedností, zvýšení sebevědomí, - umožnění a usnadnění jejich samostatného života, zlepšení kvality života, - zlepšení dostupnosti, kvality a kapacity služby tak, aby zájemcům mohla být zřízena ihned po vzniku obtížné životní situace (nemoc, úraz), - podpora uživatelů služby při zapojení do společenských, zájmových, vzdělávacích i pracovních aktivit, - podpora uživatele při překonávání osamělosti, navazování společenských kontaktů a realizaci jeho zájmů, přání a potřeb, - odlehčení pro pečující rodinné příslušníky.
Díličí aktivity a předpokládané termíny realizace:	<ul style="list-style-type: none"> - rozšířit službu osobní asistence poskytovanou v přirozeném prostředí tak, aby se minimalizoval počet osob potřebujících ústavní péči, - zvýšit informovanost a propracovat systém informování, a to zejména formou městského zpravodaje, webových stránek SMO, brožur a letáků, - navýšit počet osobních asistentů o 3 (přepočtené roční úvazky 3,0).
Předpokládaná výše finančních nákladů na realizaci opatření:	750.000,- Kč/rok
Předpokládané finanční zdroje:	Úřad práce, MPSV, MSK, SMO, nadace a další
Předpokládaní partneři/realizátoři k zajištění opatření:	CZP MSK o.s.,
Charakter opatření:	<i>neinvestiční, rozvoj stávající služby</i>
Předpokládané výstupy:	Počet klientů : 25/rok

Název cíle:	2.2. Udržení a rozvoj pobytových služeb
Krátký popis cíle:	<i>Cílem je zvýšit kapacitu pobytových zařízení sociálních služeb a zlepšit kvalitu bydlení a úroveň poskytování služeb v těchto zařízeních.</i>
Opatření, která vedou k naplnění cíle:	2.2.1. Udržení a zkvalitnění služeb v domovech pro seniory 2.2.2. Vznik odlehčovací služby pro seniory 2.2.3. Transformace penzionu Seniorcetra na pobytovou službu a doplnění chybějící kapacity v domovech pro seniory

Název opatření:	2.2.1. Udržení a zkvalitnění služeb v domovech pro seniory
Popis opatření:	<p>Domov pro seniory je pobytová sociální služba, kterou na území statutárního města Opavy celoročně zajišťují tři poskytovatelé.</p> <p>Domov Bílá Opava s celkovou současnou kapacitou 137 uživatelů plánuje v letech 2013-2015 komplexní stavební rekonstrukci objektu na ulici Rooseveltova. V souvislosti s touto rekonstrukcí a probíhajícím procesem transformace se předpokládá, že dojde ke změnám v celkové kapacitě sociální služby (v objektu na Rooseveltově snížení na 41 uživatelů, v objektu na Rybářské snížení na 87 uživatelů), tzn., že konečná kapacita Domova Bílá Opava bude činit 128 uživatelů.</p> <p>Domov pro seniory – Domov sv. Zdislavy s celkovou kapacitou 22 uživatelů v roce 2014 zahájí rekonstrukci výtahu.</p> <p>Další poskytovatel Česká katolická charita má kapacitu 50 uživatelů a své služby poskytuje výhradně ženám. Domov pro seniory – Domov sv. Zdislavy s celkovou kapacitou 22 uživatelů v roce 2014 zahájí rekonstrukci výtahu.</p> <p>Další poskytovatel Česká katolická charita má kapacitu 50 uživatelů a své služby poskytuje výhradně ženám.</p>
Předpokládané dopady opatření:	<ul style="list-style-type: none"> - zlepšení podmínek bydlení (jedno a dvojlůžkové pokoje s příslušenstvím) - možnost zavádění nových forem práce s uživateli služeb
Dílčí aktivity a předpokládané termíny realizace:	<p>Domov Bílá Opava:</p> <ul style="list-style-type: none"> - realizace rekonstrukce objektu (2013-2015) - průběžné vzdělávání zaměstnanců v nových formách práce (2013-2015) <p>Domov pro seniory – Domov sv. Zdislavy:</p> <ul style="list-style-type: none"> - rekonstrukce výtahu (2014)
Předpokládaná výše finančních nákladů na realizaci opatření:	<p>Investice: 51.900.000,- Kč/rok</p> <p>Udržení služby : 19.070.000,- Kč/rok</p>
Předpokládané finanční zdroje:	<p>Na investice: Švýcarské fondy v rámci Česko-Švýcarské spolupráce, MSK, zřizovatel, MF ČR, MPSV,</p> <p>Na provoz: MPSV, MSK, SMO, příjmy od klientů, zdravotní pojišťovny, sponzorské dary, úhrady třetích osob</p>
Předpokládaní partneři/realizátoři k zajištění opatření:	Domov Bílá Opava, p.o., Česká provincie Kongregace Dcer Božské Lásky, Česká katolická charita
Charakter opatření:	- investiční / rozvoj stávající služby
Předpokládané výstupy:	<ul style="list-style-type: none"> - 2014 – Provedení stavebních úprav (Domov Bílá Opava, Domov pro seniory – Domov sv. Zdislavy) - 2015 - vybavení objektu zařizovacími předměty a zahájení provozu - 2015 – snížení kapacity o 9 uživatelů <p><i>Stávající kapacita: 209/rok</i></p>
Název opatření:	2.2.2. Vznik odlehčovací služby pro seniory
Popis opatření:	Vznik nové sociální služby – odlehčovací služby v nových, případně ve stávajících zařízeních, jejímž cílem je zajistit péči o seniora po dobu, kdy rodina péči nemůže zajistit nebo umožnit pečující osobě nezbytný

	odpočinek.
Předpokládané dopady opatření:	<ul style="list-style-type: none"> - umožnit rodinám pečujícím o své blízké zajištění jejich péče v případě vlastní hospitalizace či potřeby krátkodobého oddechu od poskytování služby
Dílčí aktivity a předpokládané termíny realizace:	<ul style="list-style-type: none"> - zmapování celoroční potřeby služby - vyhledat vhodné prostory - vyhledat investiční zdroje - vyhledat poskytovatele
Předpokládaná výše finančních nákladů na realizaci opatření:	<p>Seniorcentrum Opava : Náklady na vznik lůžka: dle projektové dokumentace Náklady na lůžko: 219.000,00,- Kč/rok</p> <p>MG Seniorcentrum : roční náklady odlehčovací služby činí 5 mil. Kč, pokud se služba otevře od 1.4.2014 při 100% obsazení to je 3,75 mil. Kč.</p>
Předpokládané finanční zdroje:	<ul style="list-style-type: none"> - MPSV, MSK, SMO, příjmy od klientů a další příjmy od klientů dle zákona o sociálních službách, zdravotní pojišťovny, dotace z Magistrátu města Opavy a Moravskoslezského kraje a z darů z nadací, nadačních fondů i soukromých a právnických osob
Předpokládaní partneři/realizátoři k zajištění opatření:	Seniorcentrum Opava MG Senior Centrum OP, s.r.o.
Charakter opatření:	<ul style="list-style-type: none"> - vznik nové služby
Předpokládané výstupy:	<p><i>Seniorcentrum Opava: na základě jednání a zjištění skutečné potřeby této služby</i></p> <p><i>MG Senior Centrum: 10 míst</i></p>

Název opatření:	2.2.3. Transformace penzionu Seniorcentra Opava na pobytovou službu a doplnění chybějící kapacity v domovech pro seniory
Popis opatření:	<p>Domov pro seniory je sociální služba poskytovaná osobám se sníženou soběstačností a jejichž situace vyžaduje pravidelnou pomoc jiné fyzické osoby. V současné době tuto pobytovou službu poskytují na území St. m. Opavy 3 poskytovatelé a kapacita této služby je již v současné době nedostatečná.</p> <p>Služba domov pro seniory by měla vzniknout v návaznosti na transformaci budovy Seniorcentra Opava, p.o na ul. Rolnické 24, která byla postavena jako Domov – penzion pro důchodce a disponuje veškerým zázemím pro pobytovou službu.</p> <p>Vznik nového domova pro seniory by měl kompenzovat úbytek kapacity Domova Bílá Opava, neboť z důvodu rekonstrukce budov na Rybářské a Rooseveltově ulici dojde ke snížení kapacity o 39 uživatelů. V případě tohoto snížení bude nutné doplnit tuto chybějící kapacitu.</p> <p>Kapacita nově vzniklé služby by byla při otevření cca 20 uživatelů s výhledem maximální kapacity 50-ti uživatelů. Nárůst kapacity by v průběhu let závisel zejména na rychlosti uvolňování bytů v budově na ul. Rolnické 24 a s přihlédnutím k možnostem získání finančních prostředků na provoz domova pro seniory.</p>

	K navýšení kapacity dojde také v souvislosti s otevřením domova pro seniory MG Senior Centrum roce 2014, který bude disponovat celkovou kapacitou 36 míst. V budově MG Senior Centra bude ke konci roku 2013 k dispozici 20 bytových jednotek pro soběstačné klienty. Celková kapacita domova pro seniory by tedy měla postupně dosáhnout 50-60 míst.
Předpokládané dopady opatření:	<ul style="list-style-type: none"> - řešení nepříznivé sociální situace žadatelů o domov pro seniory a zkrácení doby čekání na přijetí do tohoto typu pobytového zařízení - nahrazení snížené kapacity u rekonstruovaných objektů Domova Bílá Opava, p.o.
Dílčí aktivity a předpokládané termíny realizace:	<p>Seniorcentrum Opava : Zajištění financování služby, nábor kvalifikovaného personálu, nákup materiálového vybavení a nastavení procesů poskytování služby. Registrace pobytové služby Domova pro seniory. T: 31.12.2015 Postupné umisťování uživatelů podle uvolňování bytů v penzionu do naplnění požadované minimální kapacity 20-ti uživatelů. T: 31.12.2016 Termín celé realizace této transformace je předpokládán do konce roku 2016.</p> <p>MG Senior Centrum :</p> <ul style="list-style-type: none"> - propagační kampaň - zahájení provozu služby
Předpokládaná výše finančních nákladů na realizaci opatření:	Investice : 24.200.000,- Kč
Předpokládané finanční zdroje:	MPSV, SMO, příjmy od klientů, dary z nadací, nadačních fondů i soukromých a právnických osob
Předpokládaní partneři/realizátoři k zajištění opatření:	Seniorcentrum Opava, p.o., SMO MG Senior Centrum OP s.r.o.
Charakter opatření:	<ul style="list-style-type: none"> - <i>investiční, vznik nové služby</i> - <i>doplnění chybějící kapacity v domovech pro seniory</i>
Předpokládané výstupy:	<i>Kapacita: 70 -80 uživatelů</i>

3/ Oblast sociálních a souvisejících služeb pro cílovou skupinu: osoby se zdravotním znevýhodněním

Název cíle:	3.1. Podpora a rozvoj služeb sociální prevence, sociální péče a poradenství
Krátký popis cíle:	<i>Udržet stávající rozsah služeb, podpora rozvoje služeb sociální prevence, sociální péče a poradenství.</i>
Opatření, která vedou k naplnění cíle:	3.1.1. Stabilizace služby sociální rehabilitace 3.1.2. Podpora rané péče pro rodiny s dětmi se zdravotním postižením a ohroženým vývojem 3.1.3. Podpora samostatného bydlení 3.1.4. Navýšení kapacity chráněného bydlení 3.1.5. Stabilizace služeb odborného sociálního poradenství 3.1.6. Stabilizace a rozvoj služby denního stacionáře 3.1.7. Udržení a rozvoj osobní asistence

Název opatření:	3.1.1. Stabilizace služby sociální rehabilitace
Popis opatření:	<p>V rámci ambulantní i terénní formy služby sociální rehabilitace, jakožto souboru specifických činností, směřovat k dosažení samostatnosti, nezávislosti a soběstačnosti osob se zdravotním postižením, s důrazem na rozvoj jejich specifických schopností a dovedností, prostřednictvím posilování návyků a nácviku výkonů běžných, pro samostatný život a dalších aktivit.</p> <p>Stabilizací služby sociální rehabilitace vést k sociálnímu i pracovnímu začlenění zdravotně postižených osob a jejich udržení v přirozeném prostředí.</p>
Předpokládané dopady opatření:	<ul style="list-style-type: none"> - zkvalitnění života zdravotně postižených osob s důrazem na jejich samostatnost a nezávislost; - podpoření sociálního i pracovního začlenění osob se zdravotním postižením do společnosti; - rozvoj sociálních a pracovních dovedností zdravotně postižených osob, vedoucí k uplatnění se ve všech oblastech společenského života; - vyšší počet osob se zdravotním postižením, které aktivně využívají kompenzační pomůcky usnadňující jim běžný život, tj. užívají pomůcky, které skutečně odpovídají jejich handicapu a potřebám a které umí efektivně používat.
Dílejší aktivity a předpokládané termíny realizace:	<ul style="list-style-type: none"> - poskytování služeb dle aktuální nabídky činností služby sociální rehabilitace uživatelům a rozvoj poskytovaných služeb; - podpora motivace a informovanosti osob se zdravotním postižením o možnostech sociální rehabilitace; - propagace sociální rehabilitace u osob se zdravotním postižením a podpora jejich motivace ke zkvalitnění života v oblasti soběstačnosti a větší samostatnosti, prostřednictvím využití aktivit sociální rehabilitace; - podpora aktivního využívání vhodných kompenzačních pomůcek

	<p>usnadňují komunikaci, samostatnost a zvládání úkonů běžného dne;</p> <ul style="list-style-type: none"> - zefektivňování a finanční zpřístupňování využívání finančně nákladnějších kompenzačních pomůcek prostřednictvím půjčovny kompenzačních pomůcek a dalších opatření; - podpora při vyhledávání reálných pracovních příležitostí, zvyšování dovedností pro uplatňování na trhu práce; - systematické vedení cílové skupiny k využívání výpočetní techniky se speciálním programovým vybavením a dalších náročných elektronických pomůcek, a tím přispívat k usnadnění komunikace a snížení informačního deficitu způsobeného zdravotním postižením; - podpora informovanosti široké veřejnosti (odborné i laické) o problémech osob se zdravotním postižením a možnostech pomoci prostřednictvím služby sociální rehabilitace; - dle individuálních možností dosahovat vytyčených cílů uživatelů v rámci plnění jejich individuálních plánů; - poskytování služby žadatelům o službu vedených v evidenci zájemců.
Předpokládaná výše finančních nákladů na realizaci opatření:	<p>Udržení služby: 2.850.000,- Kč/rok Rozvoj služby: 400.000,- Kč/rok</p>
Předpokládané finanční zdroje:	MPSV, MSK, SMO, EU fondy, nadace, sponzorské dary a další
Předpokládaní partneři/realizátoři k zajištění opatření:	KAFIRA o.p.s., Charita Opava a další
Charakter opatření:	<ul style="list-style-type: none"> - udržení a stabilizace stávající služby - rozvoj stávající služby
Předpokládané výstupy:	Počet klientů: 57/rok, z toho nových: 8

Název opatření:	3.1.2. Podpora rané péče pro rodiny s dětmi se zdravotním postižením a ohroženým vývojem
Popis opatření:	<p>Zajištění dostupnosti služby rané péče rodinám v Opavě a okolí, a to udržením a zkvalitněním stávajících služeb, rozšířením informovanosti o rané péči mezi odbornou i laickou veřejností.</p> <p>Raná péče je terénní služba, popřípadě doplněná ambulantní formou služby, poskytovaná dítěti a rodičům dítěte ve věku do 7 let, které je zdravotně postižené, nebo jehož vývoj je ohrožen v důsledku nepříznivého zdravotního stavu. Služba je zaměřena na podporu rodiny a podporu vývoje dítěte s ohledem na jeho specifické potřeby. Služba je určena rodinám s dětmi se všemi druhy postižení, a také pro děti s ohroženým vývojem ze zdravotních důvodů a pro děti nedonošené.</p>
Předpokládané dopady opatření:	<ul style="list-style-type: none"> - zvýšení počtu rodin, které ranou péči využijí za dané období; - snížení negativního dopadu postižení na život dítěte a jeho rodiny; - posílení kompetencí rodiny a snížení její závislosti na sociálních systémech, posílení sebedůvěry rodičů při výchově a péči o dítě s postižením (prevence před umístováním dětí do ústavní péče); - zvýšení vývojové úrovně dítěte v oblastech, které jsou postiženy nebo ohroženy; - informování odborníci, kteří nabízejí rodině dítěte s postižením

	<p>kromě své péče i navazující služby, tzn. ranou péči;</p> <ul style="list-style-type: none"> - zkvalitnění informovanosti veřejnosti a rodin pečujících o zdravotně postižené dítě již od narození dítěte; - prevence sociálního vyloučení rodin s dítětem s postižením.
Dílčí aktivity a předpokládané termíny realizace:	<ul style="list-style-type: none"> - poskytování služby rané péče v domácím prostředí klientů – podpora a poradenství pro rodiny s dětmi do 7 let, které mají zdravotní postižení nebo opožděný, nerovnoměrný či ohrožený vývoj ze zdravotních důvodů; - podpora všech členů rodiny – dítěte s postižením, rodičů, sourozenců, příbuzných; - pořádání akcí pro rodiny; - realizace celostátní kampaně „Týden rané péče“ – s pozitivním dopadem na informovanost veřejnosti v Opavě; - prezentace služby a depistáž uživatelů; - rozvíjení spolupráce s podobně zaměřenými organizacemi; - distribuce letáků – zdravotníci, sociální pracovníci, předškolní zařízení, mateřská centra apod.
Předpokládaná výše finančních nákladů na realizaci opatření:	Udržení služeb: 360.000,- Kč / rok
Předpokládané finanční zdroje:	MPSV, MSK, SMO, fondy EU, nadace, dary a další
Předpokládaní partneři/realizátoři k zajištění opatření:	Slezská diakonie – Poradna rané péče MATANA, Středisko rané péče SPRP Ostrava (zřizovatelem Společnost pro ranou péči, o. s.), Federace rodičů a přátel sluchově postižených, o.s. - Středisko rané péče Tamtam Olomouc a další
Charakter opatření:	Udržení stávajících služeb rané péče
Předpokládané výstupy:	Počet klientů: 6 – 10 rodin/rok (tj. cca 18 – 30 osob) Počet osvětových akcí: 1/rok

Název opatření:	3.1.3. Podpora samostatného bydlení
Popis opatření:	Podpora samostatného bydlení je terénní služba pro osoby se sníženou soběstačností z důvodu chronického onemocnění, duševního onemocnění nebo zdravotního postižení, jejichž situace vyžaduje pomoc jiné osoby. Cílem je dopomoc uživateli k zajištění bydlení, podpořit ho v oblasti chodu domácnosti, výchovných, vzdělávacích a aktivizačních činnostech, zprostředkování kontaktu se společenským prostředím, sociálně terapeutických činnostech a pomoc při uplatňování práv a oprávněných zájmů a osobních záležitostí natolik, aby to vedlo k osamostatnění.
Předpokládané dopady opatření:	<ul style="list-style-type: none"> - prevence bezdomovectví - udržení uživatele v přirozeném prostředí
Dílčí aktivity a předpokládané termíny realizace:	<ul style="list-style-type: none"> - vyhledat vhodné byty - oslovit vlastníky nemovitostí - propagace služby - zmapování potřeby pro podporu samostatného bydlení
Předpokládaná výše finančních nákladů	350.000,- Kč / rok

na realizaci opatření:	
Předpokládané finanční zdroje:	MPSV, MSK, SMO, EU fondy, příjmy od uživatelů, sponzorské dary, nadace a další
Předpokládaní partneri/realizátoři k zajištění opatření:	Charita Opava a další
Charakter opatření:	- investiční, vznik služby
Předpokládané výstupy:	Počet nových klientů: 3

Název opatření:	3.1.4. Navýšení kapacity chráněného bydlení
Popis opatření:	<p>Chráněné bydlení je pobytová služba, která je poskytována osobám se sníženou soběstačností z důvodu zdravotního postižení nebo chronického onemocnění, včetně duševního, jejichž situace vyžaduje pomoc jiné osoby.</p> <p>Chráněné bydlení jakožto pobytová služba vede lidi s handicapem k osamostatnění a integraci do běžné společnosti. Služba je poskytována individuálně, což uživateli umožňuje využít všech svých schopností a rozhodnout tak, o dalším způsobu a směřování v životě. Navýšení kapacity chráněného bydlení pomůže handicapovaným osobám dostat se zpět do přirozeného prostředí.</p>
Předpokládané dopady opatření:	<ul style="list-style-type: none"> - setrvání zdravotně postižených osob ve svém přirozeném prostředí; - prevence bezdomovectví; - podpora samostatného bydlení.
Dílejší aktivity a předpokládané termíny realizace:	<ul style="list-style-type: none"> - rozšíření kapacity bytů s důrazem na jejich bezbariérovost; - oslovení vlastníků bytů.
Předpokládaná výše finančních nákladů na realizaci opatření:	<p>Udržení služby: 4.500.000,- Kč/rok Rozvoj služby: 1.000.000,- Kč/rok Investice: 2.000.000,- Kč</p>
Předpokládané finanční zdroje:	MPSV, MSK, SMO, EU fondy, příjmy od uživatelů, sponzorské dary, nadace a další
Předpokládaní partneri/realizátoři k zajištění opatření:	Charita Opava a další
Charakter opatření:	<ul style="list-style-type: none"> - investiční, rozvoj stávající služby - udržení služby
Předpokládané výstupy:	<p>Nynější kapacita: 19 bytů Rozšíření kapacity: o 4 nové byty</p>

Název opatření:	3.1.5. Stabilizace služeb odborného sociálního poradenství
Popis opatření:	<p>Odborné sociální poradenství je určeno zejména zdravotně postiženým osobám, které důsledkem svého nepříznivého zdravotního stavu nejsou schopny bez pomoci řešit problematické situace ve svém životě.</p> <p>Poradenství je poskytováno ambulantně – osoba dochází, je doprovázena či dopravována do zařízení, které odborné sociální poradenství poskytuje.</p>

	<p>Poradenství je poskytováno také terénní formou, a to osobám v jejich přirozeném sociálním prostředí.</p> <p>Uživatelé služby mohou být také anonymní.</p> <p>Informace jsou poskytovány osobně, telefonicky i písemně a také prostřednictvím internetu. Osobní konzultace jsou zaměřené na řešení nových, tíživých a komplikovaných životních situací, pomoc v otázkách sociálně právní a pracovně právní problematiky, finanční a psychologické oblasti apod. Součástí odborného sociálního poradenství může být také půjčovna kompenzačních pomůcek pro osoby se zdravotním postižením. Cílem je nabízet kvalitní sociální poradenství spočívající v poskytování informací, rad a podpory osobám z cílové skupiny, pečujícím osobám a osobám blízkým, které se ocitly v obtížné životní situaci. Pracovníci přizpůsobují komunikaci s uživateli individuálně dle jejich potřeb.</p>
<p>Předpokládané dopady opatření:</p>	<ul style="list-style-type: none"> - podpora sociálního začleňování osob s různým typem zdravotního postižení do běžné společnosti; - posilování vědomostí, dovedností, osobnostního růstu a schopností pro lepší orientaci ve své životní situaci; - posílení orientace v systémech sociální podpory, sociální péče a sociálních služeb a tím zvýšení schopnosti řešit obtížnou sociální situaci; - posílení orientace ohledně možností studia, dalšího vzdělávání a pracovního začlenění osob se zdravotním postižením; - prevence sociálního vyloučení; - prostřednictvím půjčovny kompenzačních pomůcek – pomoc při překonávání fyzických bariér, možnost otestování správnosti volby výběru kompenzační pomůcky včetně podpory zvládnutí práce s náročnými kompenzačními pomůckami a podpory jejich efektivního využití. - zachování počtu odborných pracovníků poraden, provozní doby poraden a nabídky poradenských aktivit dle poptávky a potřeb cílové skupiny.
<p>Dílní aktivity a předpokládané termíny realizace:</p>	<ul style="list-style-type: none"> - rozšíření nabídky půjčoven kompenzačních pomůcek; - pracovně právní poradenství - práva a povinnosti vůči ÚP, pracovně právní vztahy, podpora zaměstnávání osob se zdravotním postižením aj.; - dluhové poradenství - rozbor aktuální nepříznivé finanční situace uživatele, poskytnutí informací o možných formách pomoci, doprovody na instituce a úřady, zprostředkování kontaktu na specialisty v dané oblasti; - poradenství v oblasti vhodného školního i mimoškolního vzdělávání; - psychologická pomoc - krizová intervence, včetně odborné diagnostiky problému uživatele služby, zajištění poradenství a podpory nejen samotnému uživateli, ale i jeho rodinným příslušníkům, v případě potřeby zprostředkování kontaktu na další odborníky; - pomoc při uplatňování práv - pomoc při vyřizování dokladů, změně bydlení, zajištění osobní asistence, pomoc se sepsáním odvolání proti rozhodnutí apod.; - zprostředkování kontaktu se společenským prostředím - zprostředkování navazujících a dalších služeb; - zajištění větší informovanosti o nabídce poradenských služeb a

	možnostech konkrétní pomoci takovým způsobem, aby je mohla využít každá osoba z cílové skupiny, která je potřebuje, a to pomocí městského zpravodaje, webových stránek SMO, brožur a letáků, přednáškové činnosti atd.
Předpokládaná výše finančních nákladů na realizaci opatření:	Udržení služeb: 960.000,- Kč / rok Rozvoj služeb: 50.000,- Kč / rok Pořízení kompenzačních pomůcek: 70.000,- Kč/ rok
Předpokládané finanční zdroje:	MPSV, MSK, SMO, EU fondy, ÚP, nadace, sponzorské dary a další
Předpokládaní partneři/realizátoři k zajištění opatření:	KAFIRA o.p.s., Sjednocená organizace nevidomých a slabozrakých ČR, Centrum pro zdravotně postižené MSK o.s., Federace rodičů a přátel sluchově postižených, o.s. - Středisko rané péče Tamtam Olomouc a další
Charakter opatření:	- udržení, stabilizace a rozvoj stávající služby
Předpokládané výstupy:	Počet klientů: 968/rok Počet akcí (semináře, besedy, přednášky atd.): 30/rok

Název opatření:	3.1.6. Stabilizace a rozvoj služby denního stacionáře
Popis opatření:	Denní stacionář je ambulantní sociální služba, která je určena osobám ve věku od tří do třiceti let ze spádové oblasti Opavska, u nichž byla diagnostikována střední, těžká nebo hluboká mentální retardace, autismus a kombinované vady. Tato sociální služba umožňuje uživatelům žít ve svém přirozeném prostředí a současně se účastnit společenského života. Denní stacionář rovněž nabízí možnost odpočinku a prostor k navazování a prohlubování sociálních kontaktů. Je zde usilováno o co možná nejvyšší individuální rozvoj a soběstačnost každého uživatele. Během poskytování služby je dle individuálních možností respektována vůle uživatelů. Cílem služby je zvyšování sebedůvěry uživatele při zvládání jednotlivých běžných činností a aktivit vedoucích k osobnostnímu rozvoji uživatele, poskytnutí prostoru pro navázání nových sociálních vazeb, zaktivizování uživatele k vykonávání jednotlivých činností a podpora komunikace. Rozvoj služby denního stacionáře umožní navýšení kapacity, čímž bude zajištěno vyšší pokrytí poptávky po službě.
Předpokládané dopady opatření:	<ul style="list-style-type: none"> - vznik nového stacionáře s obdobnou koncepcí péče; - účast uživatelů na společenském životě a navázání nových sociálních vazeb; - odlehčení rodinám v péči o osobu s postižením; - individuální rozvoj osoby s postižením (dle osobních preferencí a možností); - pomoc při náročné životní situaci rodiny – péče o osobu s kombinovaným a mentálním postižením.
Dílní aktivity a předpokládané termíny realizace:	<ul style="list-style-type: none"> - optimální provoz stávajícího stacionáře (kapacitní naplněnost, personální zajištění, materiálně – technické vybavení, stabilní vyrovnané financování služby); - ergoterapie - nácvik sebeobsluhy, umění se zaměstnat, správné držení těla; - péče o osobní hygienu, zajištění sebeobslužných činností; - sensorická stimulace - podpora zrakového, sluchového, čichového a hmatového vnímání v tzv. sensorické místnosti, kde je vhodnými světelnými efekty podbarvenými příjemnou hudbou, popřípadě vůní rozvíjeno několik smyslů najednou;

	<ul style="list-style-type: none"> - bazální stimulace - aktivní zapojení vnímání uživatele prostřednictvím mobilizace zachovaných schopností; - návštěvy kulturních akcí a výletů, nakupování- nácvik nákupu v obchodě; - canisterapie; - podpora rozvoje řeči skrze metody alternativní komunikace.
Předpokládaná výše finančních nákladů na realizaci opatření:	<ul style="list-style-type: none"> - provoz stávajícího stacionáře: 2.900.000,- Kč / rok - vznik nového stacionáře: <ul style="list-style-type: none"> - investice: cca 5 – 6.000.000,- Kč - provoz: cca 4.000.000,- Kč / rok
Předpokládané finanční zdroje:	Příjmy od uživatelů služeb, MPSV, MSK, SMO, dary fyzických a právnických osob, nadace a nadační fondy, EU fondy a další.
Předpokládaní partneři/realizátoři k zajištění opatření:	Charita Opava, SMO a další
Charakter opatření:	Udržení a rozvoj stávající služby - neinvestiční. Vznik nové služby – investiční a neinvestiční.
Předpokládané výstupy:	Kapacita stávajícího stacionáře: 7 klientů v provozním dni (okamžitá kapacita) Kapacita nového stacionáře: 10 klientů v provozním dni (okamžitá kapacita)

Název opatření:	3.1.7. Udržení a rozvoj osobní asistence
Popis opatření:	Osobní asistence je terénní služba poskytovaná osobám, které mají sníženou soběstačnost z důvodu věku, chronického onemocnění nebo zdravotního postižení, jejichž situace vyžaduje pomoc jiné fyzické osoby. Služba se poskytuje v přirozeném sociálním prostředí osob a při činnostech, které osoba potřebuje.
Předpokládané dopady opatření:	<ul style="list-style-type: none"> - posílení nezávislosti a soběstačnosti osob se zdravotním postižením; - posílení vlastních schopností a dovedností, zvýšení sebevědomí osob se zdravotním postižením; - umožnění a usnadnění samostatného života, zlepšení kvality života osob se zdravotním postižením; - zlepšení dostupnosti, kvality a kapacity služby tak, aby zájemcům mohla být zprostředkována služba ihned po vzniku obtížné životní situace (nemoc, úraz); - podpora uživatelů služby při zapojení do společenských, zájmových, vzdělávacích i pracovních aktivit; - podpora uživatele při překonávání osamělosti, navazování společenských kontaktů a realizaci jeho zájmů, přání a potřeb; - odlehčení pro pečující rodinné příslušníky.
Dílní aktivity a předpokládané termíny realizace:	<ul style="list-style-type: none"> - rozšířit službu osobní asistence poskytovanou v přirozeném prostředí tak, aby se minimalizoval počet osob potřebujících ústavní péči; - zvýšit informovanost a propracovat systém informování, a to zejména formou městského zpravodaje, webových stránek SMO, brožur a letáků atd..
Předpokládaná výše finančních nákladů na realizaci opatření:	1.800.000,- Kč/rok

Předpokládané finanční zdroje:	ÚP, MPSV, MSK, SMO, nadace a další
Předpokládaní partneri/realizátoři k zajištění opatření:	Centrum pro zdravotně postižené MSK, o.s. a další
Charakter opatření:	- neinvestiční, rozvoj a stabilizace stávající služby
Předpokládané výstupy:	Počet klientů: 60/rok Navýšit počet osobních asistentů o 4 (přepočtené roční úvazky 4,0).

Název cíle:	3.2. Podpora uplatnění osob se zdravotním postižením na trhu práce
Krátký popis cíle:	<i>Podpora a integrace osob se zdravotním postižením na trh práce.</i>
Opatření, která vedou k naplnění cíle:	3.2.1. Podpora chráněného zaměstnávání 3.2.2. Podpora začleňování osob se zdravotním postižením na trhu práce

Název opatření:	3.2.1. Podpora chráněného zaměstnávání
Popis opatření:	<p>Chráněné dílny umožňují zaměstnání občanům Opavy a okolí, kteří mají zdravotní postižení a ztíženou nebo minimální možnost získat zaměstnání na otevřeném trhu práce. Řádné zaměstnání na pracovní smlouvu zde získají občané s tělesným a smyslovým postižením a jejich kombinacemi, kteří potřebují k výkonu práce průběžný výcvik a instruktáž, včetně trpělivé psychické podpory, pracovní asistence. Nabídka práce zahrnuje práci v keramické, šicí, kompletační či tkací dílně a také práci v dílně na využití odpadů.</p> <p>Zaměstnání lidí s postižením v chráněných dílnách přispívá k odbourávání sociálních bariér těchto lidí. Možnost zapojení se do pracovního procesu a zajištění si finančních prostředků vlastními silami spolu s možností být součástí kolektivu je pro tuto cílovou skupinu velmi přínosné.</p> <p>Cílem opatření v průběhu let 2014-2016 je také mimo jiné zvýšení počtu chráněných pracovních míst vhodných pro osoby se zdravotním postižením s důrazem na postižení zrakové, popř. vytvoření podmínek pro vznik nové chráněné dílny a rozvoj podporovaného zaměstnání.</p>
Předpokládané dopady opatření:	<ul style="list-style-type: none"> - udržení chráněného zaměstnání jako alternativy otevřenému trhu práce; - udržení smysluplného zaměstnání (pracovní místa) pro cca 90 osob zdravotně postižených; - udržení pracovních návyků, zapojení do pracovního a společenského života; - vyšší počet osob se zdravotním postižením s důrazem na postižení zrakové, které naleznou pracovní uplatnění na chráněném trhu práce; - vytvoření podmínek pro vznik nové chráněné dílny pro osoby se zdravotním postižením s důrazem na postižení zrakové a pro rozvoj podporovaného zaměstnání.
Dílejší aktivity a předpokládané termíny realizace:	<ul style="list-style-type: none"> - zkvalitňování pracovního prostředí, rozšíření pracovních a skladovacích prostor, podpora vytváření nových chráněných pracovních míst; - spolupráce s ÚP a SMO;

	<ul style="list-style-type: none"> - zajištění dostatečného množství práce nabídkou služeb a výrobků chráněných dílen; - intenzivní spolupráce s vybranými zaměstnavateli Moravskoslezského kraje s cílem zvýšení počtu chráněných pracovních míst; - analýza možností cílové skupiny osob se zdravotním postižením s důrazem na postižení zrakové v oblasti pracovního uplatnění, následné vytipování vhodných pracovních pozic, pracovní náplně a realizace kroků k novým možnostem chráněného a podporovaného zaměstnání.
Předpokládaná výše finančních nákladů na realizaci opatření:	Náklady: 20.000.000 Kč / rok, pro cca 100 zaměstnanců Investice: 3.000.000 Kč
Předpokládané finanční zdroje:	Tržby, dotace ÚP, dotace SMO, nadace, fondy EU a další
Předpokládaní partneři/realizátoři k zajištění opatření:	Charita Opava, ÚP ČR, SMO, KAFIRA o.p.s., dodavatelé práce a další
Charakter opatření:	<ul style="list-style-type: none"> - neinvestiční i investiční, - rozvoj stávající a vznik nové služby
Předpokládané výstupy:	Udržet minimálně 90 pracovních míst pro OZP, udržet minimálně 65 úvazků OZP. Vytvoření podmínek pro vznik nové chráněné dílny a rozvoj podporovaného zaměstnání.

Název opatření:	3.2.2. Podpora začleňování osob se zdravotním postižením na trhu práce
Popis opatření:	Záměrem opatření je pomoci osobám se zdravotním postižením získat zaměstnání, a zlepšit postavení těchto osob na trhu práce prostřednictvím aktivit, směřujících ke zlepšení jejich schopností, znalostí a dovedností. Individuální nebo skupinová práce s osobami se zdravotním postižením či duševním onemocněním je zaměřená na podporu motivace, podporu připravenosti na vstup na trh práce (chráněný i otevřený), příp. podporu udržení získané práce, obnovení a získání pracovních návyků. Je zaměřena rovněž na spolupráci s úřady práce, oslovování zaměstnavatelů a jednání s nimi, s cílem změny postojů a informovanosti při zaměstnávání osob se zdravotním postižením.
Předpokládané dopady opatření:	<ul style="list-style-type: none"> - zlepšení možností uživatelů získat a udržet vhodné zaměstnání nebo jinou výdělečnou činnost; - podpora sociálního začlenění cílové skupiny; - podpora uplatnění osob se zdravotním postižením na chráněném nebo otevřeném trhu práce; - prohloubení spolupráce a rozšíření zkušeností s úřadem práce; - vyrovnávání příležitostí pro osoby se zdravotním postižením; - podpora změny postojů zaměstnavatelů k zaměstnávání osob se zdravotním postižením; - zvýšení zaměstnanosti osob se zdravotním postižením a zvýšení jejich životní úrovně a sebevědomí.
Dílejší aktivity	- diagnostika a zjišťování pracovních předpokladů zájemců o práci;

a předpokládané termíny realizace:	<ul style="list-style-type: none"> - aktivní vyhledávání a oslovování potenciálních zaměstnavatelů osob se zdravotním postižením; - sestavování profesních prezentací a žádostí o práci; - úprava pracovního prostředí, pracovních podmínek (např. vybavení vhodnými kompenzačními pomůckami); - přímé vyhledávání vhodného pracovního místa a jednání se zaměstnavatelem; - příprava na pohovor se zaměstnavatelem, doprovod; - aktivity podporující zvyšování motivace k pracovnímu zapojení a zkvalitňující komunikační dovednosti cílové skupiny; - pokračování ve spolupráci s úřady práce v souladu se strategickými dokumenty MSK v rámci plnění cílů a opatření při vyrovnávání příležitostí pro osoby se zdravotním postižením či duševním onemocněním.
Předpokládaná výše finančních nákladů na realizaci opatření:	Udržení služby: 135.000,- Kč / rok
Předpokládané finanční zdroje:	MPSV, MSK, SMO, fondy EU, ÚP ČR, nadace, sponzorské dary a další
Předpokládaní partneři/realizátoři k zajištění opatření:	KAFIRA o.p.s., Centrum pro zdravotně postižené MSK o.s., ÚP, a další
Charakter opatření:	- udržení a stabilizace stávající služby
Předpokládané výstupy:	Počet klientů / rok: 90

Název cíle:	3.3. Odstraňování bariér a zvyšování mobility handicapovaných osob
Krátký popis cíle:	<i>Odstraňování bariér omezujících osoby s handicapem, s důrazem na postupné zvyšování mobility handicapovaných.</i>
Opatření, která vedou k naplnění cíle:	3.3.1. Rozvoj individuální bezbariérové dopravy 3.3.2. Odstraňování bariér na veřejných prostranstvích a v budovách

Název opatření:	3.3.1. Rozvoj individuální bezbariérové dopravy
Popis opatření:	Individuální doprava je doplňková (fakultativní) služba k osobní asistenci, je určena pro osoby, které mají sníženou soběstačnost z důvodu vysokého věku, chronického onemocnění nebo zdravotního postižení, jejichž situace vyžaduje pomoc jiné fyzické osoby. Služba je určena také zájemcům, kteří se stanou imobilními krátkodobě (např. v důsledku úrazu, choroby). Služba je nejčastěji poptávaná k dopravě do zdravotnických zařízení, speciálních škol, denních stacionářů apod.
Předpokládané dopady opatření:	<ul style="list-style-type: none"> - zvýšení mobility osob se zdravotním postižením, které jsou odkázány při dopravě na pomoc rodinných příslušníků, známých, nebo nemají vlastní vozidla; - omezení společenské izolovanosti osob se zdravotním postižením; - pomoc při překonávání handicapu a začlenění do společenského života;

	<ul style="list-style-type: none"> - zlepšení dostupnosti, kvality a kapacity služby
Dílčí aktivity a předpokládané termíny realizace:	<ul style="list-style-type: none"> - zvýšit informovanost lidí o možnostech využití individuální dopravy, a to prostřednictvím městského zpravodaje, webových stránek SMO, brožur a letáků atd.; - přímé poskytování služby individuální bezbariérová doprava.
Předpokládaná výše finančních nákladů na realizaci opatření:	<p>Provozní náklady (neinvestiční) 250.000,- Kč / rok Investiční náklady: 350.000,- Kč</p>
Předpokládané finanční zdroje:	MPSV, MSK, SMO, nadace a další
Předpokládaní partneři/realizátoři k zajištění opatření:	Centrum pro zdravotně postižené MSK o.s., a další
Charakter opatření:	<ul style="list-style-type: none"> - neinvestiční, rozvoj stávající služby - investiční – pořízení speciálně upraveného vozu pro přepravu osob na vozíčku
Předpokládané výstupy:	<p>Počet klientů / rok: 35 Navýšení počtu speciálně upravených vozů pro přepravu osob na vozíčku o jeden. Navýšení počtu osobních asistentů zajišťujících individuální bezbariérovou dopravu o dva (přepočtené roční úvazky 1,5).</p>

Název opatření:	3.3.2. Odstraňování bariér na veřejných prostranstvích a v budovách
Popis opatření:	Odstraňování bariér na veřejných prostranstvích, dále v budovách a prostorech určených pro poskytování sociálních služeb prostřednictvím svépomocných aktivit a jednání s majiteli vhodných prostor.
Předpokládané dopady opatření:	<ul style="list-style-type: none"> - zvýšení kvality poskytovaných sociálních služeb prostřednictvím bezbariérového zázemí poskytovatele; - zpřístupnění sociálních služeb v ambulantní formě pro všechny; - cílem jsou úpravy prostředí usnadňující zdravotně postiženým osobám samostatný pohyb s pozitivním dopadem na míru bezpečnosti a snížení rizika úrazů; - zmírnění negativních důsledků plynoucích ze zdravotního postižení; - podpora sociálního začlenění osob se zdravotním postižením do běžného života, posílení jejich sebedůvěry a nezávislosti; - informovaná společnost (odborná i laická) jako předpoklad pro větší empatii, citlivost a vstřícnost k potřebám osob se zdravotním postižením.
Dílčí aktivity a předpokládané termíny realizace:	<ul style="list-style-type: none"> - intenzivní vyhledávání vhodných (cenově i uživatelsky dostupných) bezbariérových prostor pro poskytování sociálních služeb; - vyjednávání se zástupci SMO i soukromými subjekty ve věci nalezení bezbariérových prostor pro poskytování sociálních služeb; - odborné poradenství v odstraňování architektonických a informačních bariér; - dodržování vyhlášky 398/2009Sb. o obecných technických požadavcích zabezpečující bezbariérové užívání staveb; - postupně rozšiřovat okruh vybraných objektů vybavených akustickými hlasovými majáky a trvale sledovat funkčnost těchto zařízení; - vyjednávání s příslušnými orgány SMO o možnosti instalace

	<p>elektronických označků s hlasovým výstupem pro nevidomé na zastávkách MHD;</p> <ul style="list-style-type: none"> - trvalé sledování funkčnosti povelových souprav pro nevidomé na vozidlech MHD; - informování zdravotně postižených uživatelů o možnosti užívání bankomatů vybavených hlasovým výstupem; - informování odborné i laické veřejnosti o jednotlivých druzích zdravotního postižení s důrazem na postižení smyslová – přednášky či osvětové akce
Předpokládaná výše finančních nákladů na realizaci opatření:	<p>Neinvestiční náklady: 10.000,- Kč/rok</p> <p>Investice: 2.800.000,- Kč (investiční náklady jsou na pořízení bezbariérových prostor pro poskytování soc. služeb, dále na pořízení elektronických zastávkových označků aj.). Předpokladem je, že se budou hledat také jiné zdroje než SMO a jednat s MDPO a jinými subjekty.</p>
Předpokládané finanční zdroje:	MPSV, MV, MZ, MMR, MSK, SMO, EU fondy, nadace, sponzorské dary a další
Předpokládaní partneři/realizátoři k zajištění opatření:	KAFIRA o.p.s., Sjednocená organizace nevidomých a slabozrakých ČR, SMO, Federace rodičů a přátel sluchově postižených, o.s. - Středisko rané péče Tamtam Olomouc a další
Charakter opatření:	- udržení a rozvoj stávajících služeb
Předpokládané výstupy:	<p>Navýšení počtu bezbariérových prostor pro poskytování sociálních služeb osobám se zdravotním handicapem.</p> <p>Zlepšení podmínek pro samostatný pohyb osob s těžkým zrakovým postižením a zvýšení jeho bezpečnosti.</p> <p>Počet osvětových akcí (pro odbornou i laickou veřejnost) / rok: 2</p>

Název cíle:	3.4. Podpora souvisejících aktivit
Krátký popis cíle:	<i>Podpora souvisejících aktivit, doplňujících registrované sociální služby.</i>
Opatření, která vedou k naplnění cíle:	3.4.1. Podpora svépomocných aktivit

Název opatření:	3.4.1. Podpora svépomocných aktivit
Popis opatření:	<p>Svépomocné organizace dávají občanům možnost aktivního zapojení do veřejného života a jsou tak zpětnou vazbou pro orgány místní samosprávy a státní správy. Svépomocné organizace kladou důraz na prosazování legislativních a organizačních opatření, osvětovou činnost zaměřenou na léčebnou, rehabilitační, životospřávnou, rekondiční a psychologickou péči o občany s jednotlivými druhy postižení, publikační činnost pro informaci vlastních členů i široké veřejnosti. Rekondiční pobyty jsou jednou z forem následné péče pro osoby se zdravotním postižením po jejich pobytu ve zdravotnických zařízeních (rehabilitačních ústavech, nemocnicích).</p>
Předpokládané dopady opatření:	<ul style="list-style-type: none"> - větší informovanost veřejnosti o svépomocných aktivitách pro osoby se zdravotním postižením; - udržení a rozšíření současné nabídky volnočasových aktivit pro osoby se zdravotním postižením - specificky pro jednotlivé druhy zdravotního postižení; - předcházení sociální izolace osob se zdravotním postižením a jejich

	<p>začlenění do každodenního života;</p> <ul style="list-style-type: none"> - aktivní podíl uživatelských skupin při tvorbě sociální politiky města; - tělesná a duševní relaxace osob se zdravotním postižením, zlepšení fyzické a psychické kondice osob se zdravotním postižením; - podpora vědomostí, dovedností, samostatnosti a sebevědomí osob se zdravotním postižením; - podpora sociálních kontaktů osob se zdravotním postižením; - posílení kompetencí osob se zdravotním postižením, snížení jejich závislosti na institucích a sociálním systému.
Dílčí aktivity a předpokládané termíny realizace:	<ul style="list-style-type: none"> - informování veřejnosti (v rámci městského zpravodaje, webových stránek SMO a prostřednictvím informačních letáků, pořádní odborných seminářů atd.); - předávání informací a zkušeností zdravotně postižených osob; - pořádání rekondičních pobytů, zájezdů, kulturních akcí atd.; - pořádání aktivit zaměřených na nácvik životosprávných návyků (včetně cvičení a dietetických zásad); - usilování o úpravu pravidel pro poskytování grantů – navýšení maximální výše grantů pro svépomocné organizace; - pořádání společných setkání zdravotně postižených osob; - snaha o zajištění cenové dostupnosti poskytovaných služeb pro uživatele; - chráněné zaměstnávání aj.
Předpokládaná výše finančních nákladů na realizaci opatření:	Náklady na činnost svépomocných organizací: 2.294.000,- Kč / rok
Předpokládané finanční zdroje:	MPSV, MZ, SMO, ÚP ČR, nadační příspěvky, sponzorské dary, příjmy od uživatelů, vlastní zdroje a další
Předpokládaní partneři/realizátoři k zajištění opatření:	Sdružení zdravotně postižených v ČR, Svaz tělesně postižených v ČR, o.s., Svaz postižených civilizačními chorobami v ČR, o.s., Slezský klub stomiků Opava, o.s., Klub bechtěreviků o.s., Klub přátel tělesně postižených dětí Opava, Charita Opava, SMO a další
Charakter opatření:	- udržení stávajících služeb
Předpokládané výstupy:	Počet členů / rok: 2 628 Počet pobytů / rok: 19 Počet akcí / rok: 110

4/ Oblast sociálních a souvisejících služeb pro cílovou skupinu: osoby s duševním onemocněním

Název cíle:	4.1. Podpora a optimalizace sociálních a souvisejících služeb pro osoby s duševním onemocněním, mentálním a kombinovaným postižením
Krátký popis cíle:	<p>Cílem je zajistit místně a časově dostupný, logicky provázaný systém sociálních a souvisejících služeb na základě skutečných potřeb cílové skupiny s využitím potenciálu stávajících poskytovatelů poskytujících své služby v bezbariérových prostorách.</p> <p>U služeb sociálního poradenství jde o udržení stávající nabídky a navýšení kapacity s využitím potenciálu zavedených poskytovatelů.</p> <p>U služeb sociální péče jde o navýšení kapacity osobní asistence, chráněného bydlení a podpory samostatného bydlení. Dále podpora vzniku pobytových odlehčovacích služeb.</p> <p>U služeb sociální prevence jde o podporu ambulantních a pobytových služeb následné péče, navýšení kapacity služeb podporujících sociální a pracovní začlenění cílové skupiny, předně sociální rehabilitaci a sociálně terapeutické dílny. Jako návazné a související služby pak pracovní rehabilitaci a související programy aktivní politiky zaměstnanosti zaměřené na osoby se zdravotním postižením.</p>
Opatření, která vedou k naplnění cíle:	<p>4.1.1. Podpora služeb odborného sociálního poradenství</p> <p>4.1.2. Rozšíření osobní asistence</p> <p>4.1.3. Podpora služeb chráněného a podporovaného bydlení a navýšení jejich kapacity</p> <p>4.1.4. Vytvoření podmínek pro vznik pobytových odlehčovacích služeb</p> <p>4.1.5. Rozšíření služeb následné péče</p> <p>4.1.6. Rozšíření kapacity služeb sociální prevence (sociální rehabilitace a sociálně terapeutických dílen)</p> <p>4.1.7. Vytváření a rozvoj podmínek pro pracovní uplatnění cílové skupiny</p> <p>4.1.8. Zajistit bezbariérovost v zařízeních poskytujících sociální a související služby</p> <p>4.1.9. Podpora procesu Transformace psychiatrické péče na území Statutárního města Opavy</p>

Název opatření:	4.1.1. Podpora služeb odborného sociálního poradenství
Popis opatření:	<p>Odborné sociální poradenství (dále OSP) je zaměřeno a specializováno na cílovou skupinu osob s psychickým (chronickým duševním) onemocněním a osoby v krizové situaci spojené s trvajících psychickými a sociálními obtížemi, sekundárně rovněž jejich rodinným příslušníkům, opatrovníkům a institucím, které přicházejí s touto cílovou skupinou do styku. Nejčastějšími problémy spojenými s životními situacemi je možnost bydlení, práce a pracovní rehabilitace, sociálně právní poradenství, řešení rodinné a finanční situace včetně řešení dluhové problematiky, problematika dávek, důchodů, právní způsobilosti či nemoci samotné, řešení vztahových problémů.</p>
Předpokládané	<ul style="list-style-type: none"> • Zajištění a udržení stávající nabídky odborné pomoci a podpory

dopady opatření:	<p>zavedenými poskytovateli OSP k včasnému řešení nepříznivé sociální situace osob s psychickým (chronickým duševním) onemocněním a lidem v krizové situaci spojené s přetrvávajícími psychickými a sociálními obtížemi.</p> <ul style="list-style-type: none"> • Možnost využití služby ověřeného poskytovatele v dobře časově i místně dostupném, bezpečném a bezbariérovém prostředí s minimalizací rizika stigmatizace osob požadujících odborné sociální poradenství pro řešení své nepříznivé sociální situace jako důsledku chronického duševního onemocnění, dlouhodobých psychických potíží či psychosociální krize. • Rozšíření možností uspokojení potřeb klientů při obhajobě jejich práv a oprávněných zájmů při jednáních s úřady a veřejnými institucemi dostatečným personálním zajištěním služby (terénní pracovník) a navýšením kapacity stávající zavedené služby. • Osvěta a informovanost nejen cílové skupiny samotné, ale rovněž veřejnosti, odborných pracovníků, úředníků a spolupracujících pomáhajících profesí
Dílčí aktivity a předpokládané termíny realizace:	1. Navýšení personálního zajištění stávající služby s cílem navýšení kapacity a zlepšení kvality poskytované služby (1 pracovník s úvazkem 0,5)
Předpokládaná výše finančních nákladů na realizaci opatření:	622.000,- Kč/rok
Předpokládané finanční zdroje:	MPSV, MSK, Statutární město Opava, Nadace, ÚP, finanční/ nefinanční dary fyzických či právnických osob
Předpokládaní partneři/realizátoři k zajištění opatření:	ANIMA VIVA o.s.
Charakter opatření:	neinvestiční- podpora udržitelnosti a optimálního zajištění služby, navýšení kapacity služby s ohledem na vývoj a potřeby cílové skupiny
Předpokládané výstupy:	Počet klientů (smluv o poskytnutí služby)/ rok: 130 Počet nových a inovovaných produktů (programů)/rok: 1

Název opatření:	4.1.2. Rozšíření osobní asistence
Popis opatření:	Osobní asistence je terénní služba poskytovaná osobám, které mají sníženou soběstačnost z důvodu věku, chronického onemocnění nebo zdravotního postižení, jejichž situace vyžaduje pomoc jiné fyzické osoby. Služba se poskytuje v přirozeném sociálním prostředí osob a při činnostech, které osoba potřebuje.
Předpokládané dopady opatření:	<ul style="list-style-type: none"> - posílení nezávislosti a soběstačnosti osob se zdravotním postižením, - posílení jejich vlastních schopností a dovedností, zvýšení sebevědomí, zlepšení kvality života, - zlepšení dostupnosti, kvality a kapacity služby tak, aby zájemcům mohla být zřízena ihned po vzniku obtížné životní situace (nemoc, úraz), - podpora uživatelů služby při zapojení do společenských, zájmových, vzdělávacích i pracovních aktivit, - podpora uživatele při překonávání osamělosti, navazování společenských kontaktů a realizaci jeho zájmů, přání a potřeb,

	- odlehčení pro pečující rodinné příslušníky.
Dílčí aktivity a předpokládané termíny realizace:	<ul style="list-style-type: none"> - rozšíření služby osobní asistence poskytované v přirozeném prostředí tak, aby se minimalizoval počet osob potřebujících ústavní péči, - zvýšení informovanosti a propracování systému informování, a to zejména formou městského zpravodaje, webových stránek SMO, brožur a letáků atd.
Předpokládaná výše finančních nákladů na realizaci opatření:	750.000,- Kč/rok
Předpokládané finanční zdroje:	ÚP, MPSV, MSK, SMO, nadace a další
Předpokládaní partneři/realizátoři k zajištění opatření:	CZP MSK o.s.,
Charakter opatření:	neinvestiční, rozvoj stávající služby
Předpokládané výstupy:	Počet klientů: 25/rok

Název opatření:	4.1.3. Podpora služeb chráněného a podporovaného bydlení a navýšení jejich kapacity
Popis opatření:	<p>Chráněné bydlení je služba pobytová, poskytována na dobu určitou, tréninkovou formou.</p> <p>Podpora samostatného bydlení je terénní služba poskytovaná ve vlastních bytech uživatelů. Obě služby se vzájemně doplňují.</p> <p>Smyslem je zlepšit kvalitu života uživatelů, není-li to možné, alespoň stabilizovat jejich situaci a zabránit jejímu zhoršování, řešením nepříznivé životní situace.</p> <p>Služby preferují individuální přístup k potřebám klientů.</p>
Předpokládané dopady opatření:	<ul style="list-style-type: none"> - prevence bezdomovectví a sociálně patologických jevů z důvodu psychického onemocnění - začlenění klienta do běžné společnosti - udržení klienta v přirozeném prostředí, mimo ústavní zařízení. - prevence sociálního vyloučení z důvodu chronického duševního onemocnění - zvýšení kvality života duševně nemocných lidí - udržení zdraví s omezením počtu hospitalizací v psychiatrické nemocnici, podpora procesu zotavení
Dílčí aktivity a předpokládané termíny realizace:	<ul style="list-style-type: none"> - udržení stávajících kapacit s možností navýšení kapacity chráněného bydlení i podpory samostatného bydlení - rekonstrukcí stávajících prostor možnost navýšení kapacity chráněného bydlení až o 5 míst - Navýšení počtu terénních pracovníků o 2 plné úvazky z důvodu plánovaného navýšení počtu klientů (Fokus Opava, o.s.) - Navýšení počtu sociálních pracovníků o 2 plné úvazky z důvodu akutního nedostatku odborného personálu v organizaci (o.s. Integra Opava)
Předpokládaná výše finančních nákladů	<p>Udržení služeb: 5.300.000,- Kč/rok</p> <p>Rozvoj služeb: 1.000.000,- Kč/rok</p>

na realizaci opatření:	Investice: 1.000.000,- Kč – rekonstrukce půdních prostor v objektu na ul. Komenského (Charita Opava)
Předpokládané finanční zdroje:	Na udržení a rozvoj služeb: MPSV, MSK, SMO, příjem od klientů, EU fondy, nadace, sponzorské dary Na investice: ESF, vlastní zdroje
Předpokládaní partneři/realizátoři k zajištění opatření:	Charita Opava, Fokus Opava, Ekpa o. s., Integra Opava
Charakter opatření:	- investiční (rekonstrukce) - udržení a rozvoj stávajících služeb, zlepšit dopady služeb na uživatele zvýšením počtu pracovníků
Předpokládané výstupy:	Kapacita chráněného bydlení: 67 lůžek, z toho 5 nových Kapacita podporovaného bydlení: 10 lůžek

Název opatření:	4.1.4. Vytvoření podmínek pro vznik pobytových odlehčovacích služeb
Popis opatření:	Odlehčovací služby patří mezi služby s finanční spoluúčastí klienta, které pomáhají překonat krátkodobou nebo náhle vzniklou nepříznivou situaci v rodinách, které pečují o své blízké, jejichž postižení vyžaduje celodenní péči. Na území SMO je dlouhodobě registrována poptávka po odlehčovacích službách, které by umožnily rodičům a pečovatelům o osoby s mentálním a kombinovaným postižením či osoby s chronickým duševním onemocněním zajistit přechodné nebo krátkodobé pobyty jejich blízkých v uvedeném typu zařízení. Mezi opodstatněné důvody patří např. onemocnění či hospitalizace pečující osoby, čerpání dovolené na zotavenou, či jiná mimořádná situace v rodině.
Předpokládané dopady opatření:	<ul style="list-style-type: none"> - Umožnit rodičům a pečovatelům (občanům SMO) zajistit odpovídající péči o jejich blízké v mimořádných rodinných situacích na přechodnou dobu - Zlepšit schopnost adaptace cílové skupiny v případě, že v dospělosti budou nuceny využívat ústavní péči (pečující osoby zemřou, osoba nebude schopna si sama řídit a organizovat službu).
Dílní aktivity a předpokládané termíny realizace:	<ul style="list-style-type: none"> - zjistit počet zájemců o službu - jednání s poskytovateli sociálních služeb o možnosti zřídit odlehčovací pobytovou službu - zjištění podmínek za jakých jsou organizace schopny pobytovou odlehčovací službu poskytovat včetně finančních nákladů - počet míst pro poskytování odlehčovací pobytové služby - Ověřit poptávku po službě rovněž v pracovní skupině Osoby se zdravotním znevýhodněním a Senioři - Stanovení kapacity a výše finanční spoluúčasti SMO pro zajištění optimální nabídky tohoto typu služby pro občany SMO na základě zjištěných skutečností. - stanovení strategie a opatření k zajištění podmínek pro vznik pobytových odlehčovacích služeb a terénních odlehčovacích služeb
Předpokládaná výše finančních nákladů na realizaci opatření:	Část finančních nákladů je zahrnuto v opatření 2.2.2. Vznik odlehčovací služby pro seniory, další náklady nelze přesně vyčíslit
Předpokládané	Úhrady klientů, SMO, MPSV, MSK

finanční zdroje:	
Předpokládání partnerů/realizátoři k zajištění opatření:	Sírius p.o., MG Senior Centrum OP, s.r.o., případně další nový poskytovatel
Charakter opatření:	<i>vznik nové služby</i>
Předpokládané výstupy:	<ul style="list-style-type: none"> - počet jednání s poskytovateli: 4/rok - počet vytvořených strategií: 1

Název opatření:	4.1.5. Rozšíření služeb následné péče
Popis opatření:	<p>V současné době jsou služby následné péče poskytovány ambulantní a pobytovou formou. Klientům propuštěným z ústavní léčby a klientům vedených v ambulantní psychiatrické péči je třeba pomoci zajistit základní potřeby. Služby následné péče jsou založeny na individuální podpoře klienta v přirozeném prostředí s využitím vlastních zdrojů a schopností klienta.</p> <p>Jedná se o podporu integrace, nezávislosti (získání, obnovení či posílení samostatnosti klienta – nácviky konkrétních dovedností), a tím zamezení návratu nemoci, zhoršení funkčních schopností a zamezení případného sociálního vyloučení klienta.</p>
Předpokládané dopady opatření:	<ul style="list-style-type: none"> - porozumění nemoci a situaci s následným zlepšením spolupráce s ambulantní psychiatrickou péčí - umožnit lidem s chronickým psychickým onemocněním žít v běžných podmínkách s minimální individuální mírou podpory – podpora integrace - odstraňování znevýhodnění cílové skupiny plynoucí z jejich onemocnění a tíživé sociální situace – vyrovnávání příležitostí - zajištění základních životních potřeb (finance, bydlení, poradenství a podpora v případě náročných a stresových situací) - prevence bezdomovectví a prevence zneužití cílové skupiny jako obětí trestných činů - omezení rizika návratu a progresu nemoci - Snížení počtu hospitalizací - Zamezení sociálního vyloučení cílové skupiny
Díličí aktivity a předpokládané termíny realizace:	<ul style="list-style-type: none"> - rozvoj stávající služby následné péče směrem k využití stávajících kapacit (rekultivace pozemku) - zahájení pěstování bylin a chovu slepic jako aktivizace - provedení rekonstrukce půdních prostor objektu a vytvoření 2 nových bytových jednotek a společné místnosti - zvýšení počtu pracovníků (sociální pracovník, pracovník v sociálních službách- 2 úvazky)
Předpokládaná výše finančních nákladů na realizaci opatření:	<ul style="list-style-type: none"> - Udržení a rozvoj stávajících služeb: 2.650.000,- Kč/rok - Investice: 1.200.000,- Kč – rekonstrukce půdních prostor v objektu na ul. Přerovecká (Charita Opava)
Předpokládané finanční zdroje:	<p>Na udržení a rozvoj služeb: MPSV, MSK, SMO, příjem od klientů, EU fondy, nadace, sponzorské dary</p> <p>Na investice: Nadace partnerství-Švýcarské fondy</p>
Předpokládání partnerů/realizátoři k zajištění opatření:	Charita Opava, Fokus Opava
Charakter opatření:	investiční– rozšíření stávající služby

	neinvestiční – udržení a rozvoj stávajících služeb
Předpokládané výstupy:	<ul style="list-style-type: none"> - 2 nové bytové jednotky pobytové služby následné péče/r.2016 - Rekultivace pozemku, pěstování bylin a chovu slepic v rámci rehabilitace/r.2015 - Počet klientů v ambulantní službě: min.60/rok - Počet klientů v pobytové službě: min.10/rok
Název opatření:	4.1.6. Rozšíření kapacity služeb sociální rehabilitace a sociálně terapeutické dílny
Popis opatření:	<p>Sociálně terapeutická dílna poskytuje ambulantní služby osobám se sníženou soběstačností dané cílové skupiny, která se potýká s obtížemi se sebeuplatněním na otevřeném nebo chráněném trhu práce.</p> <p>Smyslem sociální rehabilitace je v co nejširší míře začlenit klienta zpět do jeho přirozených podmínek a snížit riziko sociálního vyloučení. Naučit je trvale žít s jeho zdravotním omezením, obnovit sociální vztah, praktické schopnosti a dovednosti, které jsou narušeny. Překonávat nepříznivé dopady zdravotního omezení. Imobilním osobám, které jsou odkázány na invalidní kočárek a potřebují asistenci další osoby umožnit využívat aktivity služby terénní formou – v jejich přirozeném prostředí.</p> <p>Zároveň je důležité zvýšit povědomí rodičů a pečovatелů o možnostech/nabídce poskytovatelů uvedených služeb a smyslu podpory těchto služeb.</p>
Předpokládané dopady opatření:	<ul style="list-style-type: none"> - Uspokojení potřeb stávajících uživatelů uvedených služeb udržím stávající kapacity a provozní doby zařízení zavedených služeb sociálně terapeutické dílny a sociální rehabilitace (ambulantní a terénní forma poskytování služby) - Uspokojení zájemců o službu, kterým nemohla být služba poskytnuta z kapacitních důvodů rozšířením ambulantní a terénní formy sociální rehabilitace jako návazné služby pro potenciální uživatele z Mariana p.o., absolventy speciálních škol a dvouleté praktické školy - Umožnění využití aktivit sociální rehabilitace osobám dané cílové skupiny s omezenou mobilitou rekonstrukcí nebytových prostor s bezbariérovým přístupem do zařízení poskytujících tuto sociální službu - Aktivní využití nabídky služeb pro vymezenou cílovou skupinu k posílení sociability (posílení komunikačních dovedností atd.), podpora integrace (umožnění navázání společenských kontaktů a udržení uživatelů v běžném životě společnosti), podpora nezávislosti, získání, obnovení či posílení samostatnosti klienta - Podpora klienta během jeho kontaktu s vnějším světem.
Dílní aktivity a předpokládané. Termíny realizace:	<ul style="list-style-type: none"> - Udržení stávající kapacity služeb sociálně terapeutická dílna a sociální rehabilitace - Rekonstrukce prostor pro zajištění bezbariérového provozu služeb sociální prevence a zachování provozu služeb po dobu rekonstrukce T: 2014-2016 - Rozšíření kapacity sociální rehabilitace v rámci rekonstruovaných a bezbariérových prostor T: 12/2016 - Kurz sociálních dovedností, kurzy Sociálních počtů, Sociálního učení a Globálního čtení pro osoby s mentálním postižením
Předpokládaná výše finančních nákladů	<ul style="list-style-type: none"> - udržení: 8.080.000,- Kč/rok - rozvoj: 350.000,- Kč/rok

na realizaci opatření:	
Předpokládané finanční zdroje:	MPSV, MSK, SMO, EU fondy, sponzorské dary, nadace a další
Předpokládaní partneri/realizátoři k zajištění opatření:	ANIMA VIVA o.s., Fokus Opava, o.s., Charita Opava, SMO a další
Charakter opatření:	- <i>investiční</i> : rekonstrukce či oprava nebytových prostor v majetku SMO - <i>neinvestiční</i> : udržení a rozšíření kapacity stávajících služeb
Předpokládané výstupy:	Počet klientů: 359/rok

Název opatření:	4.1.7. Vytváření a rozvoj podmínek pro pracovní uplatnění cílové skupiny
Popis opatření:	<p>Opatření se zabývá pracovním uplatněním cílové skupiny. Jedná se o návazné služby na služby sociální rehabilitace a sociálně terapeutické dílny. Jedná se o programy pracovní rehabilitace a další nástroje aktivní politiky zaměstnanosti zajišťované NNO na území SMO. Opatření má vést k udržení stávajícího stavu a rozvoji podmínek pro další zaměstnávání vymezené cílové skupiny.</p> <p>Hlavním záměrem by měla být možnost uplatnit si pracovní dovednosti získané v sociální rehabilitaci. Cílem je podpora a integrace osob se zdravotním postižením, duševním onemocněním do pracovního procesu.</p>
Předpokládané dopady opatření:	<ul style="list-style-type: none"> - Zajištění podmínek a nejen finanční podpory NNO pro realizaci účelných a přínosných programů a projektů v oblasti zaměstnávání cílové skupiny. - Dostat do povědomí potencionálních zaměstnavatelů a veřejnosti, že i osoby se zdravotním postižením mohou pracovat. Zvýšení sebevědomí klientů, navazování dalších sociálních vztahů. - Obnova narušených pracovních schopností a osvojení si konkrétních pracovních postupů - Pomoc při získání či doplnění kvalifikace a vzdělání. - Vyrovnávání příležitostí pro cílovou skupinu. - Zlepšení sociální role klienta ve společnosti. - Podpora cílové skupiny na chráněném trhu práce. - Poskytování přípravy k práci ve spolupráci s ÚP na základě zákona o zaměstnanosti. - Stabilizace finanční situace klienta vlastním přičiněním.
Díličí aktivity a předpokládané termíny realizace:	<ul style="list-style-type: none"> - Udržení stávajících pracovních míst. - Oslovovat potencionální zaměstnavatele - Pracovní asistence přímo na pracovišti - podporované zaměstnávání cílové skupiny navazující na projekty realizované v předcházejícím období - zaměstnávání NNO více než 50% cílové skupiny
Předpokládaná výše finančních nákladů na realizaci opatření:	3.082.000,- Kč/rok Chráněné dílny v tomto opatření nefigurují!!! (náklady i počty klientů jsou uvedeny pouze za organizace Fokus Opava a ANIMA VIVA o.s.)
Předpokládané finanční zdroje:	MPSV-ÚP, MSK, SM Opava, Nadace, EU Fondy

Předpokládání partneri/realizátoři k zajištění opatření:	ANIMA VIVA o.s., Fokus Opava
Charakter opatření:	Udržení a rozvoj
Předpokládané výstupy:	Počet chráněných míst – 45

Název opatření:	4.1.8. Zajistit bezbariérovost v zařízeních poskytujících sociální a související služby
Popis opatření:	Opatření povede k postupnému zajištění bezbariérovosti daných služeb v objektech, které jsou v majetku SMO, případně vyhlášením účelově určeného programu pro poskytovatele s cílem pořízení či výpůjčky příslušného technického zařízení umožňující bezbariérový přístup v budovách jiných vlastníků.
Předpokládané dopady opatření:	<ul style="list-style-type: none"> - Systémové a komplexní řešení bezbariérovosti v zařízeních sociálních služeb - Zlepšení dostupnosti stávajících sociálních služeb rovněž imobilním osobám definovaných cílových skupin - Zlepšení kvality poskytovaných služeb zajištěním odpovídajících technických podmínek v objektech v majetku města - zajištění bezbariérovosti služeb poskytovatelů v zařízeních, která jsou ve vlastnictví jiných subjektů
Díličí aktivity a předpokládané termíny realizace:	<ul style="list-style-type: none"> - Zjištění stávajícího stavu a posouzení možností optimálního řešení bezbariérovosti v zařízeních sociálních služeb, která se nacházejí v objektech v majetku města - Zjištění stávajícího stavu a posouzení možností optimálního řešení bezbariérovosti v zařízeních sociálních služeb, která se nacházejí v objektech jiných vlastníků - Projednání v koordinační skupině KP a zpracování podkladů pro řešení této problematiky (vedení města, Komise Rady SMO pro komunitní plán, RMO, ZMO, spolupráce s agendou ZDRAVÉ MĚSTO) - Zpracování do plánovaného rozpočtu na rok 2015-17 - Realizace investičních akcí bezbariérovosti v zařízeních majetku města. - Vyhlášení programu na podporu řešení bezbariérovosti zařízení sociálních služeb v objektech jiných vlastníků
Předpokládaná výše finančních nákladů na realizaci opatření:	Dle zpracované projektové dokumentace
Předpokládané finanční zdroje:	Nadace, EU fondy, velké firmy, stavební firmy MZ, MPSV, MMR, MSK, SMO, Nadace, EU programy,
Předpokládání partneri/realizátoři k zajištění opatření:	ANIMA VIVA o.s., Fokus Opava, Charita Opava, SMO a další NNO
Charakter opatření:	- investiční, zvýšení kvality sociálních služeb poskytovaných na území SMO
Předpokládané výstupy:	Počet zařízení sociálních služeb v objektech v majetku SMO či jiných vlastníků s bezbariérovým přístupem: 1/rok (celkem 3)

Název opatření:	4.1.9. Podpora procesu transformace psychiatrické péče na území Statutárního města Opavy
Popis opatření:	Proces transformace psychiatrické péče (ústavní péče) klade důraz na individuální přístup k pacientovi v jeho přirozeném prostředí. Aktivity procesu vycházejí z provázání spolupráce odborníků pomáhajících profesí ve zdravotní a sociální sféře. Nabízí se tak využití potenciálu zavedených poskytovatelů sociálních služeb pro osoby s chronickým duševním onemocněním na území SMO. Transformační proces zasáhne nejen zdravotní péči, ale rovněž ovlivní strukturu, systém a kapacitu stávajících sociálních a souvisejících služeb pro danou cílovou skupinu. Proto je důležité navázat aktivní komunikaci s Psychiatrickou nemocnicí v Opavě a dalšími strategickými partnery včetně veřejných institucí, která povede k vzniku funkčního a ekonomicky efektivního systému psychiatrické péče postaveného na propojení zdravotní a sociální sféry s cílem zajistit potřebné zdravotní, rehabilitační a sociální služby pro osoby s chronickým duševním onemocněním.
Předpokládané dopady opatření:	<ul style="list-style-type: none"> - Navázání partnerství a spolupráce mezi Psychiatrickou nemocnicí Opava a poskytovateli sociálních a souvisejících služeb na území SMO s využitím PS KP - Realizace partnerských pilotních projektů v rámci procesu transformace s využitím grantových schémat EHP a Norských fondů, zejména grantových schémat CZ 11(Iniciativy v oblasti veřejného zdraví) a CZ 03 (Program pro NNO) - Vznik provázaného a ekonomicky udržitelného systému služeb zdravotní a sociální péče pro osoby s chronickým duševním onemocněním. - Změna systému psychiatrické péče s důrazem na omezení délky, potřeby a četnosti hospitalizace. - Rozvoj komunitní péče a terénních služeb s důrazem na individuální potřeby klienta a jeho setrvání v přirozeném prostředí - - Destigmatizace osob s chronickým duševním onemocněním prostřednictvím cílené propagace procesu transformace a jeho smyslu
Dílejší aktivity a předpokládané termíny realizace:	<ul style="list-style-type: none"> - -Navázání spolupráce prostřednictvím pravidelných tématicky zaměřených setkání (v Psychiatrické nemocnici Opava, na jednáních pracovních skupin KP, kulaté stoly se SMO, MSK, atp.). - -Navázání partnerských vztahů s cílem propojení zdravotní a sociální péče o osoby s chronickým duševním onemocněním. - -Podání projektových žádostí do relevantních grantových výzev či aktuálních dotačních programů na základě výstupů ze společných jednání. - -Realizace pilotních projektů v rámci procesu transformace. - -Propagace a informační kampaně např. v rámci Týdne duševního zdraví, Dne sociálních a souvisejících služeb, festivalů v areálu Psychiatrické nemocnice Opava atp.
Předpokládaná výše finančních nákladů na realizaci opatření:	25 000,-Kč/rok
Předpokládané finanční zdroje:	MSK, SMO
Předpokládaní partneři/realizátoři k zajištění opatření:	Členové pracovní skupiny Osoby s duševním onemocněním, Psychiatrická nemocnice v Opavě, psychiatrické a psychologické ambulance na území SMO, MMO odbor sociálních věcí, KÚ MSK odbor sociálních věcí, odbor

	zdravotnictví...
Charakter opatření:	- <i>neinvestiční, vznik/ rozvoj s využitím stávajícího systému služeb</i>
Předpokládané výstupy:	Počet jednání : 4/rok Počet zapojených subjektů: 8 Počet realizovaných programů:3 (multidisciplinární tým, centrum duševního zdraví, krizový tým)

5/ Oblast sociálních a souvisejících služeb pro cílovou skupinu: osoby se sociokulturním znevýhodněním

Název cíle:	5.1. Podpora poradenství, služeb SAS a síťování organizací
Krátký popis cíle:	Cílem je zmírnění příčin ohrožení klientů. Pomoc a podpora ve formě odborného poradenství a sociálně aktivizačních služeb směřuje k zachování rodinných vztahů a k sociálnímu začlenění cílové skupiny a to za přispění prohloubení spolupráce a síťování organizací.
Opatření, která vedou k naplnění cíle:	5.1.1. Podpora sociálního poradenství, včetně dluhového poradenství a posílení bezplatného právního poradenství 5.1.2. Podpora služeb SAS 5.1.3. Podpora síťování organizací

Název opatření:	Podpora sociálního poradenství, včetně dluhového poradenství a posílení bezplatného právního poradenství
Popis opatření:	Záměrem je prostřednictvím komplexního poradenství, včetně bezplatného právního poradenství a poradenství proti zadluženosti pomoci klientům ohroženým sociálním vyloučením vymanit se z pasti chudoby, zvýšit jejich právní a sociální povědomí, finanční gramotnost, podpořit je v případech diskriminace a pomoci jim účinně a komplexně v řešení jejich sociálních problémů. Podle aktuálních potřeb realizovat aktivity v oblasti vzdělávání a tvorby návrhů preventivních opatření.
Předpokládané dopady opatření:	<ul style="list-style-type: none"> - Zvýšení právního a sociálního povědomí klientů a zlepšení jejich informovanosti v uzavírání smluvních vztahů - Klienti budou mít zajištěnu pomoc při oddlužení při splnění podmínek insolvenčního řízení - Zvýšení informovanosti klientů v problematice peněžitých závazků a důsledků jejich (ne)plnění. - Zajištění ochrany před nečinností orgánů veřejné správy - Snížení rizika sociálního vyloučení - Získání podpory v obtížné životní situaci - Snížení výskytu konfliktů se zákonem ze strany cílové skupiny - Zvýšení finanční gramotnosti cílové skupiny včetně posílení kompetencí žáků/studentů v této oblasti.
Díličí aktivity a předpokládané termíny realizace:	<ul style="list-style-type: none"> - Podpora klientů, kteří mohou být z různých důvodů diskriminováni, při prosazování svých práv v oblasti zaměstnanosti, přístupu ke službám, ochrany svých osobních údajů, ochrany před diskriminací při výkonu státní správy a v oblasti vzdělávání - Poskytování služeb bezplatného právníka – navýšení kapacity za poradnu Eurotopie Opava - Poradenství v oblasti exekucí, insolvenčního řízení - Realizace preventivních programů zaměřených na finanční gramotnost na ZŠ a SŠ (především SOS) - Poradenství rodinám v oblasti finanční gramotnosti a pomoc s hospodařením domácnosti

	<ul style="list-style-type: none"> - Semináře k finanční gramotnosti (vysvětlování nebezpečnosti půjček s vysokým úrokem, plány hospodaření, vedení obyvatel k placení závazků, jednání s věřiteli...) - Poskytování dluhového poradenství.
Předpokládaná výše finančních nákladů na realizaci opatření:	512 900,- Kč/rok
Předpokládané finanční zdroje:	MPSV, SMO, MSK, MŠMT, Úřad vlády, nadace, EU fondy, finance od zřizovatele FOD
Předpokládaní partneři/realizátoři k zajištění opatření:	EUROTOPIA Opava o.p.s., Centrum inkluze o.p.s., FOD Opava, DŽIVIPEN
Charakter opatření:	- <i>neinvestiční, vznik právního poradenství (Centrum inkluze – 2 hodiny týdně), rozšíření právního poradenství (EUROTOPIA – o 8 hodin měsíčně)</i>
Předpokládané výstupy:	<ul style="list-style-type: none"> - 146 klientů/rok - 5 programů finanční gramotnost/rok - 10 programů na školách/rok

Název opatření:	5.1.2. Podpora služeb SAS
Popis opatření:	<p>Opatření směřuje k poskytování pomoci a podpory rodinám s dětmi zaměřené na zachování rodinných vztahů s důrazem na to, aby děti mohly vyrůstat v optimálním a přirozeném rodinném prostředí.</p> <p>Jde o podporu rodin s dětmi, jejichž příznivý vývoj je ohrožen v důsledku dopadů dlouhodobě krizové sociální situace, při upevňování vztahů v rodině a zvyšování rodičovských dovedností zejména v oblasti vzdělávání dětí. Záměrem je dále rozvíjet multidisciplinární spolupráci s OSPOD s důrazem na sanaci rodin.</p>
Předpokládané dopady opatření:	<ul style="list-style-type: none"> - Stabilizace rodin s dětmi v krizových situacích, - Zachování nebo obnovení funkcí rodiny v jejím přirozeném prostředí, - Zlepšení školní úspěšnosti dětí, včetně předškolní péče a zapojení rodiny do vzdělávání - Upevnění a rozvoj sociálních dovedností rodiny - Získání podpory v obtížné životní situaci - Rozvoj multidisciplinární spolupráce (OSPOD, NNO a dalších subjektů), sanace rodin ve spolupráci s OSPOD - Podpora výchovy dítěte v biologické rodině a snížení či eliminace situací ohrožujících vývoj dítěte - Podpora informovanosti rodinám o možnostech pomoci finanční, hmotné, sociální nebo psychologické - Zajištění podmínek pro přiměřené bydlení a podpora při hledání a udržení zaměstnání.
Dílčí aktivity a předpokládané termíny realizace:	<ul style="list-style-type: none"> - Poskytování služby terénní i ambulantní formou - Poradenství rodinám v oblasti výchovy a vzdělávání dětí - Nácvik jednání v problémových situacích (jednání na úřadech, s různými organizacemi a institucemi, jednání se školou a školskými zařízeními) a doprovody na úřady či instituce - Zajištění potravinové pomoci potřebným klientům prostřednictvím

	<p>potravinové banky</p> <ul style="list-style-type: none"> - Sanace rodin - Podpora při vedení domácnosti a hospodaření s financemi - Podpora a pomoc rodinám v krizových situacích, zejména umístění dítěte mimo rodinu, podpora v osobní péči o dítě a jeho výchovu, při obtížích s bydlením - Multidisciplinární spolupráce se zainteresovanými subjekty, zejména pak s orgány OSPOD, soudy, školami a ostatními subjekty v oblasti sociálně-právní ochrany dětí
Předpokládaná výše finančních nákladů na realizaci opatření:	740 000,- Kč/rok
Předpokládané finanční zdroje:	MPSV, SMO, MSK, MŠMT, EU fondy, Nadace, Úřad vlády ČR, finance od zřizovatele FOD
Předpokládaní partneři/realizátoři k zajištění opatření:	FOD Opava, EUROTOPIA Opava o.p.s., Elim Opava
Charakter opatření:	- <i>neinvestiční, stávající služby</i>
Předpokládané výstupy:	-56 rodin/rok - Setkání multidisciplinárního týmu – min 3x ročně

Název opatření:	5.1.3. Podpora síťování organizací
Popis opatření:	Záměrem opatření je rozvíjet spolupráci organizací zaměřující se na práci s cílovou skupinou formou společných setkání, vzdělávání pracovníků, akcí pro klienty s jejich zapojením při organizaci a realizaci, případně společných projektů. Cílem je mj. prohloubení spolupráce státního a nestátního sektoru.
Předpokládané dopady opatření:	<ul style="list-style-type: none"> - Nastartování dlouhodobé spolupráce organizací při práci s romskou komunitou - Kvalitní koordinace služeb pro cílovou skupinu - Poskytovatelé sdílejí kontakty, dovednosti a znalosti - Prevence „dublování“ služeb.
Díličí aktivity a předpokládané termíny realizace:	<ul style="list-style-type: none"> - Kulaté stoly - Společná vzdělávání pro pracovníky s využitím různých vzdělávacích projektů - Společné akce pro klienty s jejich zapojením při organizaci a realizaci - Získání a realizace projektů zaměřených na sdílení zkušeností, multidisciplinární spolupráci, vzdělávací akce pro pracovníky - Vytvoření pracovní skupiny zaměřené na oblast vzdělávání (vytvoření sítě organizací podílejících se na zlepšení podmínek vzdělávání romských, sociálně znevýhodněných a zdravotně hendikepovaných žáků - schůzky min. 3 x ročně (Centrum inkluze, PPP, SPC, SVP, SVČ, školský odbor, sociální odbor, zástupci škol a školek, NNO apod.) - Vytvoření koncepce inkluzivního vzdělávání v Opavě.
Předpokládaná výše finančních nákladů na realizaci opatření:	33 000,- Kč/rok

Předpokládané finanční zdroje:	SMO, MSK, MŠMT, EU fondy, nadace
Předpokládaní partneři/realizátoři k zajištění opatření:	OPEN HOUSE, DŽIVIPEN, ZŠ Dvořákovy sady, Elim Opava, EUROTOPIA Opava o.p.s. FOD Opava, Centrum Inkluze, Policie ČR, MMO
Charakter opatření:	<i>neinvestiční, vznik</i>
Předpokládané výstupy:	5 setkání/rok 2 společné akce/rok

Název cíle:	5.2. Podpora vzdělávání
Krátký popis cíle:	Cílem je podpořit rodiny v oblasti vzdělávání dětí. Jedná se o rodiny, které čelí obtížím v komunikaci se školou, mají potíže v oblasti vzdělávání svých dětí, jejichž děti jsou vyloučeny z hlavního vzdělávacího proudu a dále rodiny s dětmi ze sociokulturně znevýhodňujícího prostředí.
Opatření, která vedou k naplnění cíle:	5.2.1. Předškolní příprava 5.2.2. Podpora zařazování romských dětí do základních škol hlavního vzdělávacího proudu a jejich udržení v těchto školách 5.2.3. Podpora dalšího vzdělávání především se zaměřením na SŠ

Název opatření:	5.2.1. Předškolní příprava
Popis opatření:	Zajištění předškolní přípravy pro děti ze sociokulturně znevýhodněného prostředí a spolupráce s jejich rodinami s cílem usnadnit jim vstup do běžných základních škol a umožnit jim také v těchto základních školách zůstat. Poskytnutí adekvátní předškolní přípravy pro úspěšné absolvování běžné základní školy a vyrovnání startovních podmínek.
Předpokládané dopady opatření:	<ul style="list-style-type: none"> - Příprava vstupu dětí ZŠ hlavního vzdělávacího proudu - Zvýšení počtu romských dětí v hlavním vzdělávacím proudu a prevence školního selhávání dětí z cílové skupiny - Zapojení rodičů do vzdělávání dětí, zvýšení jejich kompetencí - Posílení důvěry rodičů ke vzdělávacím institucím - Zvýšení počtu romských dětí v mateřských školách - Rozšíření kompetencí pedagogů MŠ v oblasti práce s dětmi z odlišného kulturního prostředí a s dětmi se specifickými vzdělávacími potřebami - Rozvoj spolupráce mezi ZŠ Dvořákovy sady a rodičovskou veřejností - Prevence rizikových projevů chování dětí
Dílní aktivity a předpokládané termíny realizace:	<ul style="list-style-type: none"> - Aktivity v přípravné třídě na ZŠ Dvořákovy sady (besedy, společné výlety, soutěže, společné akce s MŠ a PČR a jiné akce) - Realizace klubu Koťátko v prostorách ZŠ a MŠ Šrámkova pro děti ve věku 3- 7 let ze sociálně znevýhodněného prostředí-realizace pracovních výchovných činností s dětmi, rozvoj a upevnění jejich schopností a dovedností (zejména motorické, psychické a sociální). Na činnost klubu úzce navazuje spolupráce s rodiči dětí. - Nácvik a upevňování rodičovských kompetencí - Podpora integrace romských dětí do mateřských škol, poskytování metodického vedení a poradenství pedagogům MŠ a poskytování

	podpůrných služeb pro děti a jejich rodiče.
Předpokládaná výše finančních nákladů na realizaci opatření:	140 000,- Kč/rok
Předpokládané finanční zdroje:	SMO, MSK, MPSV, MŠMT, EU fondy, nadace, ZŠ Dvořákovy sady, klienti
Předpokládaní partneři/realizátoři k zajištění opatření:	ZŠ Dvořáky sady, EUROTOPIA Opava o.p.s., Centrum inkluze o.p.s., MMO
Charakter opatření:	- <i>neinvestiční, stávající služby, vznik služby (Centrum inkluze)</i>
Předpokládané výstupy:	- 47 rodin/rok - 15 dětí/rok

Název opatření:	5.2.2. Podpora zařazování romských dětí do základních škol hlavního vzdělávacího proudu a jejich udržení v těchto školách
Popis opatření:	Opatření zahrnuje aktivity směřující k zapojení rodin, ve kterých nejsou z různých důvodů přiměřené podmínky pro domácí přípravu dětí do školy, dále aktivity zaměřené na vzdělávání a doučování dětí (tutoring) ze sociokulturně znevýhodněného prostředí ve spolupráci se studenty SŠ a VŠ a základními školami. Poskytování poradenství a podpůrných vzdělávacích služeb pro cílovou skupinu a jejich rodiny a poskytování metodické podpory a poradenství pedagogům v oblasti práce s romskými žáky a jejich rodinami.
Předpokládané dopady opatření:	<ul style="list-style-type: none"> - Zvýšení počtu romských dětí, které dokončí základní školu hlavního vzdělávacího proudu; - Zvýšení motivace dětí k dokončení běžné ZŠ - Zapojení rodičů do vzdělávání dětí, zvýšení jejich kompetencí - Zlepšení spolupráce rodina – škola - Předcházet školní neúspěšnosti dětí (eliminovat nebo zmírnit důsledky sociálního znevýhodnění na jejich školní úspěšnost) a poskytnout rodině a dítěti předpoklady k sociální integraci - Podpora při přechodu na vyšší stupeň vzdělávání - Prevence rizikových projevů chování dětí.
Dílní aktivity a předpokládané termíny realizace:	<ul style="list-style-type: none"> - Podpora asistentů pedagogů – iniciace schůzky s řediteli ZŠ (ve spolupráci s odborem školství MMO) a schůzky s MSK s cílem udržet a zřídit další pozice asistentů pedagogů - Zvyšování kompetencí rodičů a podpora jejich participace na školní přípravě dětí - Doučování – tutoring ve spolupráci se studenty VŠ a SŠ a základními školami pro žáky, kteří nemají podporující domácí prostředí - Práce s rodiči dětí – aktivity směřující k zapojení rodiny do vzdělávání dětí - Podpora spolupráce rodina – škola. - Poskytování podpůrných služeb pro romské žáky a jejich rodiny (kariérové poradenství) - Poskytování dalšího vzdělávání pedagogickým pracovníkům (asistenti pedagoga, pedagogové) ve vztahu ke vzdělávání romských žáků a podpora sdílení dobrých praxí
Předpokládaná výše	475 000,-Kč/rok

finančních nákladů na realizaci opatření:	
Předpokládané finanční zdroje:	MŠMT, SMO, MPSV, MSK, EU fondy, nadace
Předpokládaní partneři/realizátoři k zajištění opatření:	EUROTOPIA Opava o.p.s., Centrum inkluze o.p.s., FOD Opava, Elim Opava
Charakter opatření:	<i>neinvestiční, stávající služby</i>
Předpokládané výstupy:	- 40 dětí doučování/rok doučování -25 rodin/rok -15 žáků/studentů kariérové poradenství/rok -30 programů MKV /rok -10 programů DVPP /rok

Název opatření:	5.2.3. Podpora dalšího vzdělávání především se zaměřením na SŠ
Popis opatření:	Poskytování podpory rodinám v oblasti vzdělávání a zajištění souvisejících aktivit pro rodiny ze sociokulturně znevýhodněného prostředí s cílem usnadnit další vzdělávání mládeže na středních školách a učilištích a podpořit úspěšné absolvování tohoto vzdělávacího stupně. Poskytnutí adekvátních návazných aktivit pro úspěšné absolvování. Vzdělávání dětí a pedagogů na ZŠ a SŠ s cílem prevence xenofobie, diskriminace a rasismu a zvýšení tolerance k různým sociokulturním skupinám.
Předpokládané dopady opatření:	<ul style="list-style-type: none"> - Zvýšení počtu romských žáků na SŠ a OU a zvýšení počtu romských absolventů - Zvýšení tolerance k různým sociokulturním skupinám, snížení předsudků a xenofobie u dětí, mládeže a pedagogů - Zlepšení studijních výsledků romských studentů - Rozšíření kompetencí pedagogů pro práci s romskými studenty a jejich rodinami - Rozšíření podpůrných vzdělávacích služeb pro romské studenty (např. kariérové poradenství, psychologické/speciálně pedagogické, sociální poradenství, doučování, podpora při získávání stipendií apod.) - Zvýšení hodnoty vzdělání u cílové skupiny
Dílčí aktivity a předpokládané termíny realizace:	<ul style="list-style-type: none"> - Spolupráce s rodinami, ve kterých děti končí základní školu; - Informování rodičů a dětí o možnosti dalšího pokračování ve studiu a jejich motivace; - Pomoc při orientaci v nabídkách středních škol a odborných učilišť, spolupráce s výchovnými poradci na školách; - Vyjednávání vzdělávacích stipendií - Programy interkulturní výchovy a vzdělávání pro učitele i žáky ZŠ, OU a SŠ s cílem integrace romských žáků do škol - Realizace podpůrných vzdělávacích služeb pro studenty SŠ/VŠ - Doučování - Osvěta stipendijního programu MŠMT – informace pro výchovné poradce, metodiky prevence na ZŠ, rodiče, spolupráce s terénním

	pracovníkem MMO a neziskovými organizacemi
Předpokládaná výše finančních nákladů na realizaci opatření:	125.000,- Kč/rok
Předpokládané finanční zdroje:	MŠMT, MPSV, MSK, SMO, EU fondy, nadace
Předpokládaní partneři/realizátoři k zajištění opatření:	Centrum inkluze o.p.s., EUROTOPIA Opava o.p.s., FOD Opava
Charakter opatření:	- <i>neinvestiční, rozvoj služby</i>
Předpokládané výstupy:	-25 programů IKV/ rok -13 studentů (individuální poradenství)/rok -5 programů DVPP/rok

Název cíle:	5.3. Podpora bydlení
Krátký popis cíle:	Cílem je pomoci romským občanům v náročné bytové situaci udržet si stávající bydlení a zajistit dostatečnou podporu v případě jeho ztráty.
Opatření, která vedou k naplnění cíle:	5.3.1. Prevence ztráty bydlení a poradenství

Název opatření:	5.3.1. Prevence ztráty bydlení a poradenství
Popis opatření:	Opatření směřuje k udržení stávajícího bydlení cílové skupiny v náročné bytové situaci a k zajištění podpory v situaci ztráty bydlení. Opatření taktéž usiluje o systémové řešení, které spočívá zejména v propojení činností pomáhajících subjektů a ve vyjednávání se zástupci státní správy a samosprávy. Opatření je zaměřeno na udržení a zkvalitnění bydlení romských občanů a k zajištění pomoci a podpory v situaci ztráty bydlení.
Předpokládané dopady opatření:	<ul style="list-style-type: none"> - Snížení počtu klientů, kterým kvůli dluhům nebo nevýhodným smlouvám hrozí výpověď z bytu - Zvýšení informovanosti poskytovatelů i uživatelů služeb o bytových možnostech a o problematice bydlení obecně, zprostředkování přechodného bydlení - Prevence soustředění negativních jevů v dané lokalitě, k čemuž může docházet prostřednictvím zařízení pro hromadné ubytování - Zvýšení kompetencí klientů při zvládnutí domácnosti - Prevence odebírání dětí z rodiny do ústavní péče z důvodů tíživé bytové situace.
Dílní aktivity a předpokládané termíny realizace:	<ul style="list-style-type: none"> - Informování a vzdělávání poskytovatelů i uživatelů služeb o možnostech návazného bydlení - Šíření osvěty o problematice (a možnostech) bydlení - Koordinovaná spolupráce zúčastněných subjektů při hledání bytových možností pro romské rodiny - Zajištění přechodného bydlení - Právní a sociální poradenství (zejména v oblasti nájemních, podnájemních a ubytovacích smluv atp.) - Jednání s majiteli domů, domluva splátkových kalendářů, vyjednávání s městem atd. (za účelem udržení stávajícího bydlení) - Podpora a doprovázení při hledání odpovídajícího bydlení obyvatelům, kterým reálně hrozí jeho ztráta (zajištění kontaktů

	na ubytovny, azylové domy, jednání s majiteli a pronajímateli bytů, atd.) - Jednání se zástupci státní správy a samosprávy, za účelem vyčlenění bytů pro účely ubytování pro potřebné občany a udržení stávající kvality bydlení.
Předpokládaná výše finančních nákladů na realizaci opatření:	220.000,- Kč/rok
Předpokládané finanční zdroje:	MPSV, SMO, nadace, EU fondy
Předpokládaní partneři/realizátoři k zajištění opatření:	FOD Opava, Elim Opava, EUROTOPIA Opava o. p. s., DŽIVIPEN, SMO, finance od zřizovatele FOD
Charakter opatření:	- <i>neinvestiční, rozvoj služby</i>
Předpokládané výstupy:	-56 klientů/rok

Název cíle:	5.4. Podpora uplatnitelnosti na trhu práce
Krátký popis cíle:	Cílem je pomoci cílové skupině zvýšit kvalifikaci, zkvalitnit pracovní dovednosti a návyky a tím zlepšit jejich uplatnění na trhu práce.
Opatření, která vedou k naplnění cíle:	5.4.1. Podpora zvyšování kvalifikace, posilování pracovních kompetencí pro trh práce a spolupráce s Úřadem práce

Název opatření:	5.4.1. Podpora zvyšování kvalifikace, posilování pracovních kompetencí pro trh práce a spolupráce s Úřadem práce
Popis opatření:	Zajištění rekvalifikací a následné zaměstnání cílové skupiny. Pomocí rekvalifikací posílit pracovní kompetence pro trh práce a podpořit klienty v začlenění do majoritní společnosti. Opatření je dále zaměřeno na rozvoj spolupráce s úřadem práce, vzniká tak možnost přehledu volných pracovních míst, vytipování vhodných pracovníků z řad nezaměstnaných nebo rekvalifikovaných občanů z vyloučených lokalit a jejich následné uplatnění na trhu práce. Zapojení cílové skupiny do veřejně prospěšných prací.
Předpokládané dopady opatření:	<ul style="list-style-type: none"> - Zvýšení kompetencí a sebevědomí klientů a následné zvýšení možností při uplatnění na trhu práce - Zmírnění sociálního vyloučení - Zvýšení kvalifikace a možnosti udržet si zaměstnání - Zvýšení zaměstnanosti - Zmírnění společenského napětí mezi majoritní a minoritní společností - Zvýšení zaměstnanosti osob z cílové skupiny - Snížení závislosti na sociálních dávkách - Snížení sociálního vyloučení a možnost zapojení do majoritní společnosti prostřednictvím kontaktů v pracovním procesu - Zvýšení sebevědomí a sebeúcty
Díličí aktivity a předpokládané.	<ul style="list-style-type: none"> - Realizace motivačních workshopů, které vedou k posílení pracovních kompetencí - Vyhledávání a doporučování vhodných rekvalifikačních kurzů

termíny realizace:	<ul style="list-style-type: none"> - Po jejich absolvování pomoc při hledání vhodného pracovního uplatnění - Pravidelné informativní schůzky s odpovědnými pracovníky Úřadu práce v Opavě a zjišťování možnosti zaměstnání, nebo rekvalifikaci pro osoby z cílové skupiny - Získání aktuálního přehledu volných pracovních míst z nabídky úřadu práce - Vytipování vhodných pracovních pozic a pracovníků z řad nezaměstnaných nebo rekvalifikovaných občanů z vyloučených lokalit
Předpokládaná výše finančních nákladů na realizaci opatření:	810.000,- Kč /rok
Předpokládané finanční zdroje:	EU fondy, MPSV, MSK, SMO, ÚP a další
Předpokládaní partneři/realizátoři k zajištění opatření:	DŽIVIPEN, Tanitos, MMO
Charakter opatření:	- <i>neinvestiční, rozvoj služby</i>
Předpokládané výstupy:	<ul style="list-style-type: none"> - 120 účastníků /rok - zaměstnání 5 klientů/rok

Název cíle:	5.5. Prevence rizikových projevů chování
Krátký popis cíle:	<i>Čeho chceme dosáhnout?</i> Cílem je snížení (omezení) výskytu rizikového chování u cílové skupiny.
Opatření, která vedou k naplnění cíle:	<p>5.5.1. Podpora práce s komunitou prostřednictvím volnočasových a osvětových aktivit</p> <p>5.5.2. Podpora činnosti asistentů prevence kriminality v terénu na základě vyhodnocení stávajícího projektu</p> <p>5.5.3. Terénní program pro řešení drogové závislosti</p> <p>5.5.4. Podpora a udržení NZDM a terénních programů pro děti a mládež</p>

Název opatření:	5.5.1. Podpora práce s komunitou prostřednictvím volnočasových a osvětových aktivit
Popis opatření:	Opatření je zaměřeno na prevenci rizikových projevů chování a soustředí se také na klienty, kteří se nemohou nebo nechtějí zapojit do standardních volnočasových aktivit, vyhýbají se standardním formám organizované pomoci, dávají přednost pasivnímu trávení volného času, trávení volného času mimo domov nebo mají vyhraněný životní styl. Cílem je obnova a rozvoj tradičních romských hodnot, zvýšení solidarity a zvýšení povědomí romské menšiny o vlastní historii.
Předpokládané dopady opatření:	<ul style="list-style-type: none"> - Předcházení sociálnímu vyloučení - Snížení počtu dětí a mládeže trávících čas na ulici - Snížení výskytu rizikových projevů chování ve městě - Nabídka bezpečného prostoru pro trávení volného času - Zvýšení kompetencí dětí a mládeže a podpora při řešení jejich problémů

	<ul style="list-style-type: none"> - Posílení romské identity - Rozvoj komunikace mezi majoritní a minoritní společností - Zvýšení povědomí romské menšiny k vlastní historii, využití přirozeného potenciálu k rozvíjení osobnosti.
Dílčí aktivity a předpokládané termíny realizace:	<ul style="list-style-type: none"> - Iniciace svépomocných aktivit dětí a mládeže - Realizace volnočasových aktivit a akcí (pobyty, výlety, akce atd.) - Realizace výchovně-vzdělávacích programů pro děti z různých sociokulturních skupin na preventivní témata - Diskusní odpoledne s odborníky na různá preventivní témata - Každoroční poznávací zájezd do Osvětimi s cílem zvýšit povědomí o vlastní historii romské menšiny - Realizace osvětových akcí (např. Ke Dni Romů, besedy, semináře, akce pro rodiče s dětmi, navazování spolupráce mezi majoritou a minoritou)
Předpokládaná výše finančních nákladů na realizaci opatření:	165 000,- Kč/rok
Předpokládané finanční zdroje:	MPSV, MŠMT, MSK, SMO, nadace, příjmy od klientů, dary a další
Předpokládaní partneři/realizátoři k zajištění opatření:	DŽIVIPEN, ZŠ Dvořákovy sady, Elim Opava, EUROTOPIA Opava o.p.s., OPEN HOUSE, MMO
Charakter opatření:	<i>neinvestiční, rozvoj služby</i>
Předpokládané výstupy:	<ul style="list-style-type: none"> - 21 akcí/rok - pravidelná sportovní činnost celoročně 1x týdně- zapojení minimálně 25 dětí - 100 - 150 osob/rok

Název opatření:	5.5.2. Podpora činnosti asistentů prevence kriminality v terénu
Popis opatření:	Vytvoření a udržení pracovních míst terénních pracovníků – preventistů, kteří budou působit v sociálně vyloučených lokalitách. Jedná se o preventivní opatření, jehož realizací ve spolupráci s ostatními organizacemi selepší veřejný pořádek, bezpečnost a informovanost klientů z cílové skupiny.
Předpokládané dopady opatření:	<ul style="list-style-type: none"> - Snížení rizika páčání trestné činnosti a poškozování cizího majetku, podchycení projevů rasové nesnášenlivosti - Zlepšení ochrany a bezpečnosti osob a majetku v sociálně vyloučených lokalitách/komunitách - Dodržování čistoty na veřejných prostranstvích - Spolupráce se samotnými obyvateli sociálně vyloučených lokalit/komunit, která povede ke zlepšení životních podmínek a vymahatelnosti práva - Zlepšení informovanosti obyvatel sociálně vyloučených lokalit/komunit - Zajištění pomoci při řešení problémů těchto občanů
Dílčí aktivity a předpokládané termíny realizace:	<ul style="list-style-type: none"> - Pravidelná celoroční pochůzková činnost v jednotlivých sociálně vyloučených lokalitách/komunitách - Informování občanů o činnosti terénního pracovníka - preventisty a nabídnutí pomoci při řešení jejich problémů - Poskytování informací obecně (z oblasti práva, sociální, zdravotní,

	<p>veřejné správy, školství)</p> <ul style="list-style-type: none"> - Navázání kontaktů a spolupráce s obyvateli sociálně vyloučených lokalit/komunit vedoucí ke zlepšení jejich bezpečnosti, životních podmínek a zvýšení „občanské motivace“ ve smyslu občanských práv i povinností - Dohled na dodržování čistoty a pořádku na veřejných prostranstvích a upozorňování na černé skládky - Poskytování informací Městské policii v Opavě a Policii ČR o problémech, které patří do jejich kompetence a vzájemná spolupráce
Předpokládaná výše finančních nákladů na realizaci opatření:	450.000,- Kč/rok
Předpokládané finanční zdroje:	SMO, MSK, ESF, Úřad vlády ČR a další
Předpokládaní partneři/realizátoři k zajištění opatření:	DŽIVIPEN
Charakter opatření:	- <i>neinvestiční, vznik služby</i>
Předpokládané výstupy:	-3 pracovní místa strážný-preventista - 200 klientů/rok

Název opatření:	5.5.3. Terénní program pro řešení drogové závislosti
Popis opatření:	Terénní program pro uživatele drog z řad cílové skupiny se záměrem zajištění dostupnosti služby výměnného programu a poradenství v souvislosti s užíváním drog.
Předpokládané dopady opatření:	<ul style="list-style-type: none"> - Snížení rizik souvisejících se zneužíváním drog (vznik závislosti, infekční choroby, další zdravotní rizika, dluhy, sociální vyloučení) - Informovanost o možnostech léčby drogové závislosti, motivace k léčbě, k vyhledání další odborné pomoci. - Ochrana veřejného zdraví - Zlepšení orientace uživatelů v systému sociálních služeb - Snížení rizikových projevů chování včetně kriminality.
Díličí aktivity a předpokládané termíny realizace:	<ul style="list-style-type: none"> - Monitoring, navázání kontaktu s komunitou, získání důvěry - Informace o službách terénního programu, propagace služby - Poskytování služeb terénního programu - Motivace uživatelů k abstinenci, odkazování na návazné služby - Osvětová a poradenská činnost (minimálně 4 akce ročně) - Spolupráce s terénními pracovníky MMO a NNO při mapování drogové problematiky v komunitě
Předpokládaná výše finančních nákladů na realizaci opatření:	157.000,- Kč/rok
Předpokládané finanční zdroje:	SMO, MSK, Úřad vlády ČR, MPSV
Předpokládaní partneři/realizátoři k zajištění opatření:	OPEN HOUSE, DŽIVIPEN, MMO
Charakter opatření:	- <i>neinvestiční, rozvoj stávající služby</i>
Předpokládané	20 klientů/rok

výstupy:	
-----------------	--

Název opatření:	5.5.4. Podpora a udržení NZDM a terénních programů pro děti a mládež
Popis opatření:	Podpora nízkoprahových zařízení pro děti a mládež pro cílovou skupinu. Opatření je zaměřeno na předcházení a snižování rizik dopadu rizikových projevů chování na skupiny dětí a mládeže, na poskytování pomoci a podpory cílové skupině v nepříznivé životní situaci a poskytnutí chráněného prostoru dětem a mládeži pro smysluplné trávení volného času. Podpora a rozvoj terénní práce s dětmi a mládeží.
Předpokládané dopady opatření:	<ul style="list-style-type: none"> - Prevence rizikových projevů a chování dětí a mládeže - Umožnit integraci dětí z různých skupin (podporovat sociální začlenění do skupiny vrstevníků i do společnosti, včetně zapojení do dění místní komunity) - Zabezpečit zvýšení sociálních schopností a dovedností dětí a mládeže - Zmenšení rizik sociálního vyloučení - Vytvoření bezpečného prostoru pro smysluplné trávení volného času dětí a mládeže - Snižování počtu dětí, které tráví volný čas na ulici - Zvýšení kompetencí klientů k řešení obtížných životních situací - Zvýšení informovanosti cílové skupiny o rizicích v souvislosti se stylem jejich života - Motivace ke školním a pracovním povinnostem.
Dílní aktivity a předpokládané termíny realizace:	<ul style="list-style-type: none"> - Udržení stávajících NZDM – Magnet a Modrá kočka - Rozvíjení psychosociálních dovedností dětí a mládeže - Poradenství v obtížných životních situacích - Navýšení kapacity služby terénního programu OPEN STREET pro děti a mládež ve věku 12 – 20 let (2 pracovníci na 0,5 úvazku) - Spolupráce terénního programu OPEN STREET s NZDM, Azylovým domem pro matky s dětmi
Předpokládaná výše finančních nákladů na realizaci opatření:	910.000,- Kč/rok
Předpokládané finanční zdroje:	SMO, MSK, MPSV, nadace, Úřad vlády, MŠMT, EU fondy
Předpokládaní partneři/realizátoři k zajištění opatření:	OPEN HOUSE, Elim Opava, EUROTOPIA Opava o.p.s.
Charakter opatření:	- <i>neinvestiční, rozvoj služby</i>
Předpokládané výstupy:	110 klientů/rok

6/ Oblast sociálních a souvisejících služeb pro cílovou skupinu: děti, mládež, rodina

Název cíle:	6.1. Rozvoj terénní sociální práce a poradenství s důrazem na podporu sociální asistence pro rodiny s dětmi.
Krátký popis cíle:	<i>Cílem je posílení zajištění poskytování terénních služeb v přirozeném prostředí udržení odborného sociálního, psychologického a právního poradenství pro rodiny s dětmi.</i>
Opatření, která vedou k naplnění cíle:	6.1.1. Posílení sociálně aktivizačních služeb pro rodiny s dětmi, sociální asistence 6.1.2. Podpora odborného sociálního, speciálně-pedagogického, psychologického a právního poradenství pro rodiny s dětmi.

Název opatření:	6.1.1. Posílení sociálně aktivizačních služeb pro rodiny s dětmi, sociální asistence.
Popis opatření:	Zajištěním sociálně aktivizačních služeb pro rodiny s dětmi v terénní či ambulanci formě, bude nabídnuta pomoc rodinám při řešení problémů, které nepříznivě ovlivňují jejich fungování, a které nejsou tyto rodiny schopny samy řešit.
Předpokládané dopady opatření:	<ul style="list-style-type: none"> - snížení či eliminace situací ohrožujících vývoj dítěte; - zlepšení školní úspěšnosti dětí, včetně předškolní péče a zapojení rodiny do vzdělávání dětí; - upevnění a rozvoj sociálních dovedností rodiny; - stabilizace rodin s dětmi v krizových situacích; - rychlejší proces stabilizace rodiny prostřednictvím využívání nové sociálně aktivizační služby při azylovém domě; - zkvalitnění koordinace práce ve prospěch cílové skupiny prostřednictvím multidisciplinární spolupráce; - zvyšování schopnosti rodin nahlížet na svou situaci a řešit ji; - podpora informovanosti rodinám o možnostech pomoci finanční, hmotné, sociální nebo psychologické; - upevnění a rozvoj sociálních a profesních dovedností rodiny, zachování nebo obnovení funkcí rodiny v jejím přirozeném prostředí; - pomoc při hledání zaměstnání rodičů dětí, a tím udržení finanční stability rodiny; - zajištění podmínek pro přiměřené bydlení; - zvyšování rodičovských kompetencí; - zvýšení povědomí veřejnosti o socio-info-pointu a jeho využití ve prospěch řešení různých typů problémů rodin s dětmi;
Dílní aktivity a předpokládané termíny realizace:	<ul style="list-style-type: none"> - terénní sociální práce s rodinami, poradenství, podpora při vedení domácnosti a hospodaření s financemi apod.; - pro sociálně znevýhodněné rodiny: doučování dětí – tutoring a rozvíjení spolupráce rodina – škola, podpora participace rodičů na školní přípravě dítěte, spolupráce se ZŠ, Střediskem výchovné péče, pedagogicko-psychologickou poradnou; - podpora a pomoc rodinám v krizových situacích, zejména v rozvodových či rozhodových, s použitím metod rodinné terapie,

	<p>mediace a asistence při předávání dítěte či při kontaktu rodiče s dítětem (asistované kontakty);</p> <ul style="list-style-type: none"> - multidisciplinární spolupráce se zainteresovanými subjekty, zejména pak s OSPOD, soudy, školami a ostatními subjekty v oblasti sociálně-právní ochrany dětí a sociálních služeb, společná setkávání SAS/OSPOD za účelem rozvoje sanace rodin a dalších subjektů pracujících s rodinami s dětmi - min.3 x/rok, zefektivnění případových konferencí; - spolupráce dobrovolníků s rodinami v rámci programu Pět P a 3G; - vytvoření ½ úvazku pracovnice v Armádě spásy, - realizace od roku 2014, sociální služba bude provozována v prostorách Dům pro ženy a matky s dětmi; - vzdělávání pro pracovníky v oblasti práce s rodinou min. 3 x/rok; - udržení a rozvoj práce s předškolními dětmi - Klub Koťátko ve spolupráci se ZŠ a MŠ Šrámkova; - doučování dětí ze sociálně znevýhodněných rodin a spolupráce s jejich rodiči; - podpora a udržení Prostoru pro dobrá řešení v OC Breda & Weinstein jako socio-info-pointu; <i>(jehož cílem je zajistit zviditelnění a současně přiblížení sociálních a souvisejících služeb a zefektivnit vzájemnou spolupráci pomáhajících organizací);</i>
Předpokládaná výše finančních nákladů na realizaci opatření:	2.310.000,- Kč/rok
Předpokládané finanční zdroje:	MPSV, MSK, SMO, EU fondy, nadace a další, MŠMT, úřad vlády, finance od zřizovatele FOD
Předpokládaní partneři/realizátoři k zajištění opatření:	FOD Opava, EUROTOPIA Opava, Armáda spásy v ČR, OSPOD, Dětské centrum Čtyřlístek, Dobrá rodina, o.p.s. a další
Charakter opatření:	Investiční, vznik služby, udržení stávajících služeb.
Předpokládané výstupy:	198 rodin / rok, 72 klientů / rok

Název opatření:	6.1.2. Podpora odborného sociálního, psychologického, speciálně pedagogického a bezplatného právního poradenství pro rodiny s dětmi.
Popis opatření:	Zajištění komplexního poradenství pro rodiny s dětmi: sociálního, právního, psychologického, speciálně-pedagogického poradenství, terapeutické podpory a dalších podpůrných služeb. Podpora je směřována na řešení náročných životních situací s cílem znovuzačlenění rodin do společnosti, zlepšení jejich sociální situace a zvýšení jejich sociálního a právního povědomí. Odborné poradenství se týká oblastí osobních, rodinných, mezigeneračních a jiných vztahových problémů.
Předpokládané dopady opatření:	<ul style="list-style-type: none"> - zajištění komplexní sítě poradenských služeb pro rodiny s dětmi; - zvýšení finanční gramotnosti rodin; - zvýšení právního a sociálního povědomí a informovanost v uzavírání smluvních vztahů; - rodiny budou mít zajištěnu pomoc při oddlužení; - prevence a snížení sociálního vyloučení rizikových skupin dětí a rodin; - zmírnění obtíží rodin týkajících se partnerských vztahů a rodinného

	<p>soužití a rozvodových nebo rozchodových situací;</p> <ul style="list-style-type: none"> - zvýšení možnosti mimosoudního řešení sporů dosažením dohod prostřednictvím mediace; - snížení či eliminace dopadů situací při rozchodu nebo po rozchodu rodičů pro dítě, resp. situací, které by ohrožovaly jeho vývoj; - zkvalitňování péče o individuálně integrované žáky se speciálními vzdělávacími potřebami, vytváření podmínek pro inkluzivní vzdělávání, účinná prevence v oblasti rizikových projevů chování žáků škol a školských zařízení; - zlepšení školní úspěšnosti žáků ze sociálně znevýhodněného prostředí a zdravotně znevýhodněných a postižených žáků; - zvýšení počtu znevýhodněných (sociálně i zdravotně) žáků na středních školách; - zefektivnění využívání podpůrných vzdělávacích služeb rodinám s dětmi ze strany NNO; - vytvoření sítě spolupracujících organizací ve vztahu k realizaci inkluzivního vzdělávání; - prevence předčasného ukončení institucionálního vzdělávání dětí a mládeže; - zvýšení sociálního povědomí veřejnosti o fungování systému sociálních a souvisejících služeb a způsobu jejich využití;
<p>Dílčí aktivity a předpokládané termíny realizace:</p>	<ul style="list-style-type: none"> - poskytování právního, sociálního, speciálně-pedagogického a psychologického poradenství pro rodiny s dětmi v náročných životních situacích, nabídka terapeutických služeb; - udržení bezplatného právníka a zvýšení kapacity tohoto poradenství v reakci na poptávku klientů; - pomoc rodinám s finančním plánováním a efektivním hospodařením; - poradenství v oblasti exekucí, insolvenčního řízení; - poradenství v oblasti výchovy a vzdělávání dětí; - řešení problémů týkajících se partnerských vztahů a rodinného soužití; - podpora rodinám s využitím metod rodinné terapie, mediace a asistence při předávání dítěte či při kontaktu rodiče s dítětem (asistované kontakty); - systematizace poraden – rozvoj úzké spolupráce mezi poradenskými zařízeními, SMO a dalšími subjekty, koordinace a zefektivnění činnosti ve prospěch klientů <i>-vzájemná setkání, vzdělávání;</i> - příprava vzdělávacích aktivit (pro pedagogy, školní speciální pedagogy) a společných dílem s rodiči; - metodická podpora školních poradenských pracovišť a vzdělávání školních speciálních pedagogů a školních psychologů; - poradenství pro rodiče očekávající potomka a rodiče na mateřské a rodičovské dovolené, konzultace podle montessori pedagogiky; - zajištění podpůrných vzdělávacích služeb pro žáky se sociálním znevýhodněním či žáky se zdravotním znevýhodněním či postižením; - nabídka skupinových podpůrných a intervenčních programů pro děti s rizikovými projevy v chování včetně cílených preventivních programů; - vytvoření pracovní skupiny zaměřené na inkluzivní vzdělávání – min. 3x ročně; - podpora integrace zdravotně hendikepovaných i sociálně znevýhodněných dětí do škol hlavního vzdělávacího proudu;

	<ul style="list-style-type: none"> - poskytnutí poradenství fyzioterapeutem, logopedem, speciálním pedagogem; - nabídka možnosti řešení tíživé životní situace formou poskytnutí kontaktu na konkrétní organizaci či pracovníka sociálních a souvisejících služeb;
Předpokládaná výše finančních nákladů na realizaci opatření:	1.930.000,-Kč/rok
Předpokládané finanční zdroje:	MPSV, MSK, SMO, finance od zřizovatele FOD a další
Předpokládaní partneři/realizátoři k zajištění opatření:	Rodinná a manželská poradna, Poradenské středisko Eurotopia, Pedagogicko-psychologická poradna Opava, Mateřské centrum OASA, FOD Opava, Centrum inkluze o.p.s., Dětské centrum Čtyřlístek, Dobrá rodina o.p.s., a další
Charakter opatření:	Neinvestiční - udržení stávající služby.
Předpokládané výstupy:	85 rodin/rok 382 klientů/rok

Název cíle:	6.2. Zajistit komplexní přístup k řešení problematiky bydlení rodin s dětmi, udržovat stávající zařízení a podporovat vznik nových zařízení.
Krátký popis cíle:	<i>Cílem je zabezpečit dostupné bydlení pro osoby, které se ocitly v tíživé životní situaci.</i>
Opatření, která vedou k naplnění cíle:	6.2.1. Podpora azylového bydlení. 6.2.2. Realizace a podpora návazného bydlení. 6.2.3. Rozvoj krizové pomoci a krizového ubytování pro rodiny s dětmi.

Název opatření:	6.2.1. Podpora azylového bydlení
Popis opatření:	Azylový dům zajišťuje pro ženy a matky s dětmi bez přístřeší, které se ocitly v nepříznivé životní situaci spojenou se ztrátou bydlení, aktivní řešení jejich obtížné životní situace.
Předpokládané dopady opatření:	<ul style="list-style-type: none"> - stabilizace sociální situace; - rozvoj osobnosti a podpora volnočasových aktivit; - prevence kriminality; - prevence záškoláctví u dětí; - snížení výskytu negativních jevů v dané lokalitě;
Dílní aktivity a předpokládané termíny realizace:	- udržení stávajících sociálních služeb;
Předpokládaná výše finančních nákladů na realizaci opatření:	4.954.778,- Kč/rok
Předpokládané finanční zdroje:	MPSV, MSK, EU fondy, SMO, příjmy od klientů AS a další
Předpokládaní partneři/realizátoři k zajištění opatření:	Armáda spásy v ČR

Charakter opatření:	Udržení stávající služby.
Předpokládané výstupy:	40 rodin/ rok

Název opatření:	6.2.2. Realizace a podpora návazného bydlení.
Popis opatření:	Vytvoření a podpora návazného bydlení pro stávající uživatele sociálních služeb pro matky s dětmi, případně otce s dětmi a celé rodiny nebo samotné ženy.
Předpokládané dopady opatření:	<ul style="list-style-type: none"> - zvýšení informovanosti uživatelů služeb o bytových možnostech a o problematice bydlení obecně; - snížení počtu klientů, kterým kvůli dluhům nebo nevýhodným smlouvám hrozí výpověď z bytu; - efektivnější začlenění se zpět do tzv. většinové společnosti; - Zamezení (snížení) kumulace negativních jevů v dané lokalitě; - větší kompetence uživatelů při zvládnání domácnosti a běžných záležitostí týkajících se bydlení; - odbourávání závislosti na sociálních službách azylového domu prostřednictvím samostatného bydlení v bytech; - umožnění ubytování otcům s dětmi;
Dílčí aktivity a předpokládané termíny realizace:	<ul style="list-style-type: none"> - udržení sociálního poradenství v bytové problematice a informování uživatelů služeb o možnostech návazného bydlení; - podpora a doprovázení při hledání odpovídajícího bydlení obyvatelům, kterým reálně hrozí jeho ztráta (zajištění kontaktů na ubytovny, azylové domy, jednání s majiteli a pronajímateli bytů, atd.); - zřídit alespoň 2 byty návazného bydlení pro matky s dětmi, případně rodiny; - vytvoření 3 bytových jednotek v samostatném domě rok 2014; - zajištění alespoň jednoho bytu pro otce s dětmi;
Předpokládaná výše finančních nákladů na realizaci opatření:	1.140.000,-Kč/rok
Předpokládané finanční zdroje:	MSK, SMO, EU fondy, Armáda spásy v ČR, FOD Opava a další
Předpokládaní partneři/realizátoři k zajištění opatření:	Armáda spásy v ČR, FOD Opava, Elim Opava, EUROTOPIA Opava a další
Charakter opatření:	Investiční, rozvoj stávající služby, udržení stávající služby.
Předpokládané výstupy:	23 rodin/rok, 38 klientů/rok

Název opatření:	6.2.3. Rozvoj krizové pomoci a krizového ubytování pro rodiny s dětmi.
Popis opatření:	Poskytnutí ambulantní pomoci osobám nacházejících se v krizové situaci týkající se oblasti rodiny, mezilidských vztahů a domácího násilí. Poskytnutí krátkodobého krizové bydlení pro oběti domácího násilí (ženy a matky s dětmi). Zajištění návazných služeb. Zprostředkování informací a spolupráce se státními institucemi. Zajištění krizového, krátkodobého ubytování v situacích náhlé ztráty bydlení či v případě náhlé havarijní situace znemožňující užívání bytu.

	Koordinovaná spolupráce organizací, členů interdisciplinárního týmu při řešení případů domácího násilí.
Předpokládané dopady opatření:	<ul style="list-style-type: none"> - zvýšení informovanosti veřejnosti o problematice domácího násilí; - pomoc v rámci krizové intervence; - zklidnění a snížení úzkosti, nalezení opor a stabilních prvků v krizové situaci, získání pocitu alespoň částečné kontroly nad vnější situací; - začlenění se zpět do tzv. většinové společnosti; - poskytnutí krátkodobého krizového ubytování obětem domácího násilí (ženy a děti); - poskytnutí krizového ubytování v případě náhlé ztráty bydlení nebo náhlé havarijní situace znemožňující užívání bytu;
Dílčí aktivity a předpokládané termíny realizace:	<ul style="list-style-type: none"> - spolupráce zainteresovaných subjektů na jednáních směřujících k vytvoření a udržení krizového bydlení pro rodiny s dětmi na území SMO; - vyhledání vhodných prostor; - vyjednávání s vedením města o vyčlenění městských prostor k tomuto účelu; - vyjednávání o finanční podpoře města; - udržení bezplatného psychologického poradenství v oblastech rodiny mezilidských vztahů a domácího násilí; - udržení bezplatného právního poradenství pro oběti domácího násilí; - podpora udržení a rozvoje provozu krizového bydlení pro oběti domácího násilí (6 lůžek); - udržení multidisciplinární spolupráce se zainteresovanými subjekty formou interdisciplinárního týmu; - setkávání interdisciplinárního týmu min 2x ročně;
Předpokládaná výše finančních nákladů na realizaci opatření:	660.000,-Kč/rok
Předpokládané finanční zdroje:	SMO, MSK, MPSV, Nadace
Předpokládaní partneři/realizátoři k zajištění opatření:	ELIM OPAVA, o. s. SMO, členové interdisciplinárního týmu pro řešení případů domácího násilí, Dětské centrum Čtyřlístek, Rodinná a manželské poradna a další.....
Charakter opatření:	Udržení sociální služby, vznik nové služby.
Předpokládané výstupy:	32 rodin/rok

Název cíle:	6.3. Prevence vzniku rizikového chování a snížení jeho výskytu s důrazem na rozšíření podpůrných služeb školám a rodinám s dětmi a nabídky volnočasových aktivit pro děti a mládež a rodinu.
Krátký popis cíle:	<i>Zmenšení rizik sociálního vyloučení, primární protidrogová a gamblerská prevence, výchovné působení na děti a mládež.</i>
Opatření, která vedou k naplnění cíle:	<p>6.3.1. Podpora a rozvoj nízkoprahových zařízení pro děti a mládež a podpora komunitního centra a mateřského centra pro rodiny, děti, mládež a jednotlivce.</p> <p>6.3.2. Podpora školám při práci s dětmi a mládeží ohroženou rizikovým chováním či školní neúspěšností a realizace preventivních aktivit na</p>

	školách. 6.3.3. Podpora terénních aktivit pro děti a mládež.
--	---

Název opatření:	6.3.1. Podpora a rozvoj nízkoprahových zařízení pro děti a mládež a mateřských center.
Popis opatření:	Podpora nízkoprahových zařízení pro děti a mládež a podpora mateřských center. Opatření je zaměřeno na předcházení a snižování dopadu rizikových projevů chování na skupiny dětí a mládeže a na poskytování pomoci a podpory cílové skupině v nepříznivé životní situaci.
Předpokládané dopady opatření:	<ul style="list-style-type: none"> - vytvoření zázemí pro mládež na sídlišti Kylešovice; - snížení počtu dětí a mládeže trávící volný čas nevhodným (rizikovým) způsobem tzv. „dětí ulice“; - zmenšení rizik sociálního vyloučení prostřednictvím prevence rizikových projevů chování; - výchovné působení na děti, mládež a mladé dospělé, aktivizace cílové skupiny; - vytvoření bezpečného prostoru pro smysluplné trávení volného času dětí a mládeže a mladých dospělých; - podporovat sociální začlenění do skupiny vrstevníků i do společnosti, včetně zapojení do dění místní komunity; - zvýšení sociálních schopností a dovedností dětí a mládeže; - zvýšení informovanosti cílové skupiny o způsobech řešení obtížných situací, do kterých se běžně dostává; - zvýšení pocitu sounáležitosti a poskytnutí prostoru k seberealizaci; - zvýšení povědomí rodičů o zdravém životním stylu;
Dílčí aktivity a předpokládané termíny realizace:	<ul style="list-style-type: none"> - podpora a udržení nízkoprahového klubu Magnet, Modrá kočka; Rozvoj činnosti Nízkoprahového Klubu 4STREET (zapojení klientů do konečných úprav klubu, vytvoření atraktivní programové nabídky klubu, pravidelný provoz klubu 4 dny v týdnu, organizování doprovodných aktivit, koncerty, workshopy, výstavy, dílny, filmový klub apod. (minimálně 10 akcí ročně); - výchovně-vzdělávací programy zaměřené na prevenci rizikových projevů chování a rozvoj psychosociálních dovedností dětí a mládeže; - přednášková činnost, diskusní programy; - poradenství v obtížných životních situacích; - realizace volnočasových aktivit a zážitkových akcí (taneční, sportovní aktivity, výtvarné a dramatické aktivity), pobytů a výletů; - návaznost na služby SAS a terénní programy, terénní pracovníky MMO; - rozvoj vlastních svépomocných aktivit dětí; - poskytování křesťanské duchovní pomoci formou volnočasových aktivit; - poradenství v oblasti péče a výživy kojenců a batolat, plavání rodičů s dětmi, plavání dětí, cvičení rodičů s dětmi; - zájmové činnosti dětí za přítomnosti rodičů, klubová činnost; - montessori pedagogika – pomoz mi, abych to dokázal sám; - pravidelná setkávání dvojčat a jejich rodičů; - laktační poradna; - konzultace v oblasti psychomotorického vývoje dítěte; - realizace programu na podporu rodinného života;

	<ul style="list-style-type: none"> - realizace tvořivých dílen se zaměřením na rozvoj estetického citění; - podpora aktivního trávení volného času;
Předpokládaná výše finančních nákladů na realizaci opatření:	1.975.000,-Kč/rok
Předpokládané finanční zdroje:	SMO, MSK, MPSV, nadace a další
Předpokládaní partneři/realizátoři k zajištění opatření:	4STREET, ELIM OPAVA, o.s., EUROTOPIA, Mateřské centrum Neškola, Mateřské centrum OASA, Charita Opava, Armáda spásy v ČR a další
Charakter opatření:	Udržení stávající služby.
Předpokládané výstupy:	85 rodin/rok, 250 klientů/rok

Název opatření:	6.3.2. Podpora školám a rodinám při práci s dětmi a mládeží ohroženou rizikovým chováním či školní neúspěšností a realizace preventivních a intervenčních aktivit ve školách.
Popis opatření:	Opatření je zaměřeno na rozvoj vzdělávacích a podpůrných programů na ZŠ a SŠ, realizaci primární prevence a spolupráci se školami a pořádání osvětových besed pro rodiče se zaměřením na prevenci rizikového chování a rozvíjení výchovných kompetencí rodičů.
Předpokládané dopady opatření:	<ul style="list-style-type: none"> - snížení počtu dětí ohrožených projevem rizikového chování a zlepšení jejich zapojení do školních i mimoškolních aktivit; - zvýšení angažovanosti rodičů v oblasti vzdělávání svých dětí, zapojení rodičů do vzdělávání dětí, zvýšení jejich rodičovských kompetencí; - zlepšení školní úspěšnosti žáků ze sociálně znevýhodněného prostředí a zdravotně znevýhodněných a postižených žáků; - zvýšení počtu znevýhodněných (sociálně i zdravotně) žáků na středních školách; - zefektivnění využívání podpůrných vzdělávacích služeb rodinám s dětmi ze strany NNO; - vytvoření komplexního vzdělávacího programu (pro pedagogické pracovníky, úředníky, sociální pracovníky, studenty VOŠ a VŠ, pěstouny a děti v pěstounské péči ve věku 15 let a výše) se zaměřením na oblast podpory identity dítěte v náhradní rodinné péči s důrazem na rozvoj sociálně-pedagogických dovedností; - zvýšení sociálních dovedností a odbornosti náhradních rodičů v oblasti náhradní rodinné péče se zaměřením na ranou pěstounskou péči a pěstounskou péči na přechodnou dobu;
Díličí aktivity a předpokládané termíny realizace:	<ul style="list-style-type: none"> - vytvoření pracovního místa na ½ úvazku terénního sociálního pracovníka se zaměřením na vzdělávání, na prevenci školní neúspěšnosti dětí, poskytování psychosociální podpory rodinám při řešení obtížných životních situací, pomoc s přípravou dětí na nástup do první třídy a jejich udržení v hlavním vzdělávacím proudu prostřednictvím sociálně-aktivizační činnosti a socioterapeutické činnosti, pomoc s přípravou na přijímací řízení, podpora v komunikaci se školou a dalšími institucemi, spolupráce s žákem a jeho rodinou při řešení rizikových forem chování (záškoláctví, šikana, agresivní chování, závislostní chování aj. na úrovni školy a zprostředkovávání intervencí dalších subjektů poskytování sociálního

	<p>poradenství apod.), realizace od 2015 (Centrum inkluze);</p> <ul style="list-style-type: none"> - realizace výchovně – vzdělávacích aktivit (preventivní prožitkové programy, adaptační programy, volnočasové aktivity apod.); - realizace osvětových besed pro rodiče se zaměřením na prevenci rizikového chování u dětí a na rozšíření rodičovských kompetencí; - programy interkulturní výchovy a vzdělávání pro pedagogy na ZŠ a SŠ - sociální poradenství rodičům s dětmi; - podpora integrace zdravotně hendikepovaných i sociálně znevýhodněných dětí do škol hlavního vzdělávacího proudu; - intervenční aktivity ve školách (řešení vzniklých situací vycházejících z problémového či rizikového chování dětí, korekční a nápravné programy pro třídy); - přednášky, besedy pro pedagogy, rodiče a děti v oblasti rizikového chování a jeho prevence; - individuální práce s dětmi a jejich rodiči (náhled na své chování, změna postojů a hodnot, režim v rodině, výchovné styly aj.); - realizace seminářů a vzdělávacích aktivit zaměřených na oblast podpory identity dítěte v náhradní rodinné péči s důrazem na rozvoj sociálně-pedagogických dovedností; - realizace pobytových aktivit;
Předpokládaná výše finančních nákladů na realizaci opatření:	485.000,-Kč/rok
Předpokládané finanční zdroje:	MŠMT, MPSV, MSK, MMO, nadace a další
Předpokládaní partneři/realizátoři k zajištění opatření:	Pedagogicko-psychologická poradna, Středisko výchovné péče, Eurotopia Opava, Centrum inkluze o.p.s, OPEN HOUSE, Dobrá rodina o.p.s. a další
Charakter opatření:	Rozvoj stávajících služeb a vznik nové, investiční.
Předpokládané výstupy:	<ul style="list-style-type: none"> - preventivní prožitkové programy, 20 programů/rok ; - realizace osvětových besed pro rodiče - 15 besed/rok ; - počet klientů terénního pracovníka – 30 rodin/rok ; - počet proškolených osob – 50/rok/5 tematických okruhů, případně pobytových aktivit.

Název opatření:	6.3.3. Podpora terénních aktivit pro děti a mládež.
Popis opatření:	<p>Podpora a rozvoj terénní práce s dětmi a mládeží, navýšení kapacity služby terénního programu OPEN STREET.</p> <p>Terénní program je určen dětem a mládeži ve věku 12 – 20 let ohroženým rizikovým chováním. Terénní program si klade za cíl oslovovat zejména děti a mládež, jež tráví většinu svého volného času neorganizovaně venku na ulici a nejsou v kontaktu s jinými zařízeními a institucemi.</p>
Předpokládané dopady opatření:	<ul style="list-style-type: none"> - zvýšení kompetencí uživatelů k řešení obtížných životních situací; - zvýšení informovanosti cílové skupiny o rizicích v souvislosti se stylem jejich života; - snižování rizika sociálního vyloučení; - motivace ke školním a pracovním povinnostem; - zlepšení orientace v životě a ve společnosti; - integrace minorit, motivace k toleranci;

	- orientace ve společenských hodnotách a normách;
Dílčí aktivity a předpokládané termíny realizace:	<ul style="list-style-type: none"> - personální posílení programu (2 pracovníci na 0,5 úvazku) navýšení kapacity programu – poskytování služby 4x týdně, 60 klientů ročně; - kontaktování a oslovování uživatelů v terénu, pravidelný kontakt s uživateli; - spolupráce s NZDM, Azylovým domem pro ženy a matky s dětmi, akce, turnaje (min. 2 akce ročně); - organizace zážitkových programů a aktivit, výjezdů (1 ročně) výletů (2 ročně), organizování sportovních turnajů (4 ročně); - využívání veřejně přístupných sportovišť pro realizaci sportovních aktivit; - realizace besed na školách (předávání informací o programu, kontaktů), termín realizace – květen, červen 2014; - poskytování informací o důsledcích rizikového chování, preventivní programy, besedy, přednášky, otevírání preventivních témat při rozhovorech v terénu (4 akce ročně, 15 intervencí měsíčně); - aktivizace cílové skupiny, podpora vlastních činností a aktivit klientů, pravidelná sportovní činnost v zimním období (listopad – březen); Realizace: 4 x týdně v odpoledních hodinách;
Předpokládaná výše finančních nákladů na realizaci opatření:	500.000,-Kč / rok
Předpokládané finanční zdroje:	MPSV, MSK, MŠMT, MMO, nadace a další
Předpokládaní partneři/realizátoři k zajištění opatření:	OPEN HOUSE, a další
Charakter opatření:	Rozvoj stávající služby.
Předpokládané výstupy:	60 klientů /rok

7/ Oblast sociálních a souvisejících služeb pro cílovou skupinu: osoby se specifickými sociálními problémy

Název cíle:	7.1. Udržení a rozvoj terénní služby
Krátký popis cíle:	<i>Cílem je zajistit podmínky pro provoz a průběžně zkvalitňovat terénní službu pro osoby ohrožené závislostí na nealkoholových drogách.</i>
Opatření, která vedou k naplnění cíle:	7.1.1. Podpora a udržení terénního programu pro uživatele drog

Název opatření:	7.1.1. Podpora a udržení terénního programu pro uživatele drog
Popis opatření:	Poskytnutí terénní sociální služby, usilující o redukci rizik u osob ohrožených návykovým chováním v potřebné kvalitě a rozsahu.
Předpokládané dopady opatření:	<ul style="list-style-type: none"> - redukce zdravotních a sociálních rizik u uživatelů drog - prevence infekčních chorob - motivace ke změně životního stylu u osob ohrožených drogovou závislostí - ochrana veřejného zdraví - zlepšení orientace uživatelů v systému sociálních služeb - snížení kriminality
Dílčí aktivity a předpokládané termíny realizace:	<ul style="list-style-type: none"> - prioritou je poskytování terénní formy služby v rámci projektu Kontaktního centra a projektu OPEN HOUSE - zajištění financování pro udržení služby - certifikace služby, garance kvality služby - práce terénních pracovníků - pravidelný kontakt s cílovou skupinou, výměnný program, poradenství, informační servis, krizová intervence, motivační trénink - aktivní působení na změnu rizikového chování uživatelů – poradenství: bezpečné brání, bezpečný sex - zprostředkování kontaktů s institucemi, sociální asistence - sběr kontaminovaného materiálu - monitoring drogové scény ve městě
Předpokládaná výše finančních nákladů na realizaci opatření:	<ul style="list-style-type: none"> - v rámci projektu Kontaktní centrum - 293.000,-Kč/rok (OPEN HOUSE)
Předpokládané finanční zdroje:	MSK, RVKPP, MZČR, MPSV, SMO, MZ a další
Předpokládaní partneři/realizátoři k zajištění opatření:	KKC, OPEN HOUSE
Charakter opatření:	Udržení stávající služby
Předpokládané výstupy:	Počet klientů 120, vyměněných stříkaček 4 000

Název cíle:	7.2. Udržení a rozvoj ambulantních služeb
Krátký popis cíle:	<i>Cílem je zajistit podmínky pro provoz a průběžně zkvalitňovat systém ambulantních sociálních služeb určených pro osoby se specifickými potřebami.</i>
Opatření, která vedou k naplnění cíle:	7.2.1. Podpora a udržení krizové pomoci 7.2.2. Noclehárny 7.2.3 Nízkoprahové denní centrum 7.2.4. Sociální rehabilitace 7.2.5. Kontaktní centrum 7.2.6. Odborné sociální poradenství 7.2.7. Probační resocializační a reintegrační programy

Název opatření:	7.2.1. Podpora a udržení krizové pomoci
Popis opatření:	Krizová pomoc zajišťuje podporu osobám v náročné životní situaci, která ohrožuje jejich život nebo zdraví. Tyto osoby nejsou schopny nepřiznivou sociální situaci překonat vlastními silami. Cílem je stabilizace psychosociálního zdraví. Forma poskytované pomoci: krizová a individuálně zaměřená intervence, základní psychologické a sociální poradenství, poskytování informací a kontaktů na návazné zdravotní a psychosociální služby, doprovázení při vyřizování běžných záležitostí. Součástí je také zajištění potřebné hmotné pomoci – nákup základních potravin, poskytnutí oblečení, poskytnutí úvěrového jízdného.
Předpokládané dopady opatření:	<ul style="list-style-type: none"> - prevence negativních dopadů neošetřené krize na jedince - návrat jedince na psychickou, zdravotní, sociální úroveň před krizí - snížení dopadů hmotné nouze na jedince, rodinu - podání informací, kontaktů, jež vedou k řešení situace jedince
Dílčí aktivity a předpokládané termíny realizace:	<ul style="list-style-type: none"> - poskytování krizové intervence – ambulantní forma - internetové psychosociální poradenství - poskytnutí hmotné pomoci (potravin, šatstvo, úvěrové jízdné) - pomoc při hledání ubytování, zaměstnání - předání kontaktů, doporučení na návazné odborné instituce
Předpokládaná výše finančních nákladů na realizaci opatření:	800.000,- Kč/rok
Předpokládané finanční zdroje:	MPSV, SMO, sponzorské dary a další
Předpokládaní partneři/realizátoři k zajištění opatření:	Charita Opava
Charakter opatření:	Udržení stávající služby
Předpokládané výstupy:	Počet klientů: 200/rok

Název opatření:	7.2.2. Noclehárny
Popis opatření:	<p>Noclehárna pro muže poskytuje mužům bez přístřeší přenocování, stravu, hygienu a nabídku sociálního poradenství. Nabízí možnost účastnit se duchovních programů.</p> <p>Noclehárna pro ženy poskytuje ženám, které se ocitly bez přístřeší, nocleh,</p>

	podmínky pro osobní hygienu a sociální poradenství, čímž se snaží předcházet jejich dalšímu sociálnímu vyloučení.
Předpokládané dopady opatření:	<ul style="list-style-type: none"> - snížení sociálních a zdravotních rizik souvisejících se způsobem života lidí na ulici (prostřednictvím noclehu na noclehárně, jednoho teplého jídla a hygienického zázemí) - motivování uživatele, aby svou nepříznivou situaci začal řešit, a tím zahájil zpětné začlenění do společnosti (přechod na navazující sociální služby) - zajištění bezpečného prostředí pro přečkání noci - zajištění přístupu k základním informacím pro řešení nepříznivé sociální situace a řešení akutní krize
Dílní aktivity a předpokládané termíny realizace:	<ul style="list-style-type: none"> - poskytnutí přenocování mužům a ženám - zajištění podmínek pro běžné úkony osobní hygieny, poskytnutí stravy - poskytnutí pomoci při uplatňování práv a při vyřizování osobních dokladů, sociálních dávek, poskytnutí sociálního poradenství - zajištění náhradních prostor po dobu rekonstrukce Centra sociálních služeb Samaritán v budově města v měsících květen až září 2014
Předpokládaná výše finančních nákladů na realizaci opatření:	Noclehárna pro muže: 1.600.000,- Kč/rok Noclehárna pro ženy: 800.000,- Kč/rok
Předpokládané finanční zdroje:	MPSV, SMO, příjmy od klientů, sponzorské dary a další
Předpokládaní partneři/realizátoři k zajištění opatření:	Armáda spásy v ČR
Charakter opatření:	Udržení a rozvoj stávající služby
Předpokládané výstupy:	Počet zajištěných lůžek 18/den - muži Počet zajištěných lůžek 7/den - ženy

Název opatření:	7.2.3. Nízkoprahové denní centrum
Popis opatření:	Poskytuje osobám v krizové životní situaci spojené se ztrátou bydlení místo k dennímu pobytu, základní stravu, hygienický servis a nabídku sociálního poradenství. Součástí nízkoprahového denního centra je i terénní práce s cílem informovat o nabízených službách ve městě a přilehlých obcích. Služba je pro muže i pro ženy starší 18 let.
Předpokládané dopady opatření:	<ul style="list-style-type: none"> - řešení akutní krize - snížení sociálních a zdravotních rizik souvisejících se způsobem života uživatelů na ulici - motivování uživatele, aby nepříznivou situaci začal řešit a zahájil zpětné začlenění do společnosti (přechod na navazující sociální služby) - prevence kriminality
Dílní aktivity a předpokládané termíny realizace:	<ul style="list-style-type: none"> - bezpečné místo k dennímu pobytu - zajištění podmínek pro běžné úkony osobní hygieny, poskytnutí stravy; - PC s připojením na internet, místo pro přebírání doručované pošty - pomoc při uplatňování práv a při vyřizování osobních dokladů a sociálních dávek, sociální poradenství

	<ul style="list-style-type: none"> - vyhledávání a kontaktování uživatelů v terénu - zajištění náhradních prostor po dobu rekonstrukce Centra sociálních služeb Samaritán v budově města v měsících květen až září 2014
Předpokládaná výše finančních nákladů na realizaci opatření:	1.300.000,- Kč/rok
Předpokládané finanční zdroje:	EU fondy, MPSV, SMO, sponzorské dary a další
Předpokládaní partneři/realizátoři k zajištění opatření:	Armáda spásy v ČR
Charakter opatření:	Udržení a rozvoj stávající služby
Předpokládané výstupy:	200 osob/ rok, počet zajištěných míst 30 na každý den po celý rok

Název opatření:	7.2.4. Sociální rehabilitace
Popis opatření:	Služba Sociální rehabilitace nabízí podporu mužům i ženám od 18-ti let věku, kteří se v důsledku nezaměstnanosti ocitli v tíživé životní situaci.
Předpokládané dopady opatření:	<ul style="list-style-type: none"> - vytvoření nebo obnovení základních pracovních návyků - získání nových teoretických i praktických znalostí a dovedností - podpora při hledání pracovního místa a podpora v době nástupu do zaměstnání
Dílčí aktivity a předpokládané termíny realizace:	<ul style="list-style-type: none"> - pracovní aktivity na farmě ve Strahovicích tzn. úklidové práce, nácvik údržbářských dovedností, péče o hospodářská zvířata, malířské a natěračské práce, nácvik zahradnických prací - výuka práce na PC a internetu - pomoc a podpora při hledání zaměstnání – sepsání životopisu, vyhledávání zaměstnání na internetu, umožnění telefonátu ohledně volného pracovního místa - zajištění náhradních prostor po dobu rekonstrukce Centra sociálních služeb Samaritán v budově Armády spásy na Rybářské ulici v měsících květen až září 2014
Předpokládaná výše finančních nákladů na realizaci opatření:	Provoz: 1.300.000,- Kč/rok
Předpokládané finanční zdroje:	EU fondy, MPSV, SMO, příjmy od klientů, sponzorské dary a další
Předpokládaní partneři/realizátoři k zajištění opatření:	Armáda spásy v ČR
Charakter opatření:	Udržení a rozvoj stávající služby
Předpokládané výstupy:	Počet klientů: 10/rok

Název opatření:	7.2.5. Kontaktní centrum
Popis opatření:	Poskytnutí ambulantní sociální služby, usilující o redukci rizik u osob ohrožených návykovým chováním. Spektrum služeb směřuje k aktivizaci a

	postupnému přijetí obecně platných společenských norem, důležitých pro znovuzapojení se do běžného života.
Předpokládané dopady opatření:	<ul style="list-style-type: none"> - minimalizace zdravotních a sociálních rizik u uživatelů drog - prevence infekčních chorob - motivování ke změně životního stylu u osob ohrožených drogovou závislostí - snížení kriminality
Dílčí aktivity a předpokládané termíny realizace:	<ul style="list-style-type: none"> - navazování a udržení kontaktu s příslušníky cílové skupiny - výměna injekčního náčiní, distribuce zdravotnického materiálu, sběr kontaminovaného materiálu, odběry krve k testování HIV a virové hepatitidy, zdravotní ošetření - hygienický servis (sprcha, praní prádla) - působení na změnu rizikového chování uživatelů drog - krizová intervence, poradenství, motivační trénink - poradenství pro rodiče a osoby blízké - návaznost na terapii v rámci téže instituce (psycholog, psychiatr) - zprostředkování kontaktu na další instituce, sociální asistence
Předpokládaná výše finančních nákladů na realizaci opatření:	1.500.000,- Kč/rok
Předpokládané finanční zdroje:	MPSV, SMO, RVKPP, MSK, MZ a další
Předpokládaní partneři/realizátoři k zajištění opatření:	Krizové a kontaktní centrum „Pod slunečníkem“
Charakter opatření:	Udržení stávající služby
Předpokládané výstupy:	Počet klientů: 200 Počet vyměněných stříkaček: 20.000 ks

Název opatření:	7.2.6. Odborné sociální poradenství
Popis opatření:	<p>Cílem je poskytování rad, informací lidem, kteří se dostali do nepříznivé sociální situace, nedokáží ji řešit vlastními silami, neznají svá práva a nemají možnost se orientovat v měnící se legislativě. Poradenství je bezplatné, anonymní, nestranné, diskrétní.</p> <p>Zajištění komplexního poradenství pro cílovou skupinu – sociálního, právního a terapeutické podpory. Podpora při řešení náročných životních situací s cílem začlenění cílové skupiny do společnosti.</p>
Předpokládané dopady opatření:	<ul style="list-style-type: none"> - vyřešení klientova problému komplexně a nalezení optimálního řešení - zajištění lidských práv, zvýšení schopnosti klientů, a to včetně imobilních občanů, hájit svá práva a umět se orientovat v dané situaci - osvěta veřejnosti, zvýšení a rozšíření právního a sociálního povědomí lidí a informovanost v uzavírání smluvních vztahů - zvýšení finanční gramotnosti klientů, zajištění pomoci při oddlužení - prevence a snížení sociálního vyloučení rizikových skupin obyvatel
Dílčí aktivity a předpokládané termíny realizace:	<ul style="list-style-type: none"> - podpora a udržení stávajících služeb odborného sociálního poradenství ve stávajícím rozsahu a kvalitě - udržení bezplatného právníka a zvýšení kapacity tohoto poradenství

	v reakci na poptávku klientů - pomoc klientům s finančním plánováním a efektivním hospodařením, poradenství v oblasti exekucí, insolvenčního řízení, poradenství v oblasti smluvních vztahů, v oblasti bydlení, zaměstnanosti
Předpokládaná výše finančních nákladů na realizaci opatření:	1.000.000,-Kč/rok 480.000,-Kč/rok
Předpokládané finanční zdroje:	MPSV, SMO, MSK, nadace, EU fondy, AOP, dary a další
Předpokládaní partneři/realizátoři k zajištění opatření:	Charita Opava, Eurotopia Opava o.p.s. další
Charakter opatření:	Udržení stávajících služeb
Předpokládané výstupy:	Počet klientů 1200/rok Počet klientů 250/rok, 1200 intervencí/rok

Název opatření:	7.2.7. Probační resocializační a reintegrační programy
Popis opatření:	Probační resocializační programy a reintegrační programy (dále PRP) jsou specializované programy (programy sociálního výcviku, psychologického poradenství, léčby závislostí, programy vzdělávací, doškolovací, rekvalifikační a jiné) pro osoby v konfliktu se zákonem. Cílem účasti osob v PRP je minimalizovat rizika opakování trestné činnosti, vést klienta k větší odpovědnosti a k vytvoření a osvojení alternativních strategií chování v souladu se společenskými normami.
Předpokládané dopady opatření:	<ul style="list-style-type: none"> - podpora sociálního začleňování - motivování ke změně dosavadního maladaptivního chování - posílení odpovědností klientů za svůj další život - podpora a rozvoj kompetencí a sociálních dovedností, zvyšování právního vědomí - prevence kriminality a recidivy kriminálního chování
Dílní aktivity a předpokládané termíny realizace:	<ul style="list-style-type: none"> - podpora a rozvoj vhodných PRP - zajištění stabilního financování PRP
Předpokládaná výše finančních nákladů na realizaci opatření:	Finanční prostředky dle aktuálních možností
Předpokládané finanční zdroje:	MS ČR, SMO, MSK a další
Předpokládaní partneři/realizátoři k zajištění opatření:	PMS (partner), NNO
Charakter opatření:	Udržení a rozvoj stávající služby
Předpokládané výstupy:	Počet klientů: nelze odhadnout

Název cíle:	7.3. Udržení a rozvoj pobytových služeb
Krátký popis cíle:	<i>Cílem je zajistit podmínky pro provoz a průběžně zkvalitňovat systém pobytových sociálních služeb pro osoby se specifickými potřebami.</i>
Opatření, která vedou k naplnění cíle:	7.3.1. Udržení a zkvalitnění služby azylového domu 7.3.2. Nouzové ubytování pro osoby v krizi

Název opatření:	7.3.1. Udržení a zkvalitnění služby azylového domu
Popis opatření:	Služba Azylový dům pro muže nabízí pomoc mužům od 18-ti let věku, kteří se ocitli z různých příčin v nepříznivé životní situaci spojené se ztrátou bydlení. V roce 2014 má proběhnout rekonstrukce budovy a dojde k novému dispozičnímu řešení služeb v Centru sociálních služeb Samaritán, rekonstrukcí dojde také k navýšení kapacity služby Azylový dům.
Předpokládané dopady opatření:	<ul style="list-style-type: none"> - poskytování krátkodobého ubytování, využití systému víceetapového bydlení, které je součástí azylového domu (bydlení s doprovodným sociálním programem) - pomoci uživateli s hledáním zaměstnání či udržení jeho stávajícího zaměstnání - provázení uživatele k získání vhodného bydlení (bydlení s doprovodným programem) - vedení uživatele k získání návyku racionálního hospodaření s finančními prostředky - obnovení či udržení pracovních návyků uživatelů prostřednictvím aktivizačního programu - pomoc uživateli při uplatňování práv a obstarávání úředních či osobních záležitostí
Dílní aktivity a předpokládané termíny realizace:	<ul style="list-style-type: none"> - ubytování, poskytnutí stravy nebo zajištění podmínek pro přípravu stravy - zajištění podmínek pro celkovou hygienu těla, zajištění podmínek pro úklid, praní, žehlení osobního prádla - sociální poradenství, pomoc při uplatňování práv a při vyřizování osobních dokladů a sociálních dávek - podpora při hledání zaměstnání a bydlení, tréninkový byt - volnočasové a pracovní aktivizační programy - získání finančních prostředků na projekt - realizace rekonstrukce, zajištění náhradních prostor po dobu rekonstrukce Centra sociálních služeb Samaritán v budově města v měsících květen až září 2014
Předpokládaná výše finančních nákladů na realizaci opatření:	Neinvestiční: 5.000.000,- Kč/rok Investiční: 20.000.000,- Kč (rekonstrukce budovy)
Předpokládané finanční zdroje:	EU fondy, MPSV, MSK, SMO, příjmy od klientů, sponzorské dary a další
Předpokládaní partneři/realizátoři k zajištění opatření:	Armáda spásy v ČR, SMO
Charakter opatření:	Udržení a rozvoj stávající služby
Předpokládané	Kapacita v roce 2014 - 30 lůžek

výstupy:	Kapacita v roce 2015 - 35 lůžek
-----------------	---------------------------------

Název opatření:	7.3.2. Nouzové ubytování pro osoby v krizi
Popis opatření:	Nouzové ubytování je určeno pro rodiny s dětmi nebo osoby ohrožené domácím násilím, které se ocitly v akutní krizi související se ztrátou bydlení. S klienty se aktivně pracuje na zajištění stabilního bydlení. Nouzový byt je placenou službou.
Předpokládané dopady opatření:	<ul style="list-style-type: none"> - řešení aktuální krize související se ztrátou bydlení - snížení negativních dopadů na jedince či rodinu související se způsobem života na ulici - nalezení dlouhodobého řešení neuspokojivé bytové situace klientů
Dílčí aktivity a předpokládané termíny realizace:	<ul style="list-style-type: none"> - zjištění aktuální potřeby a zajištění prostor a financí k poskytování služby, bude-li nutná
Předpokládaná výše finančních nákladů na realizaci opatření:	V případě nutnosti se náklady budou odvíjet dle aktuálních cen na trhu s nemovitostmi.
Předpokládané finanční zdroje:	MPSV, SMO, sponzorské dary
Předpokládaní partneři/realizátoři k zajištění opatření:	NNO
Charakter opatření:	Zřízení služby
Předpokládané výstupy:	7/rok

E/ Seznam použitých zkratek

AMT	asistenční, mediační a terapeutické centrum
DN	domácí násilí
ESF	Evropský sociální fond
EU	Evropská unie
FOD	Fond ohrožených dětí
IVP	individuální vzdělávací plán
KP	komunitní plánování, komunitní plán
KS	koordináční skupina
MMO	Magistrát města Opavy
MPSV	Ministerstvo práce a sociálních věcí
MS	Ministerstvo spravedlnosti
MSK	Moravskoslezský kraj
MŠ	mateřská škola
MVČR	Ministerstvo vnitra České republiky
MZ	Ministerstvo zdravotnictví
NNO	nestátní neziskové organizace
NZDM	nízkoprahové zařízení pro děti a mládež
OSPOD	oddělení sociálně - právní ochrany dětí
OSV	odbor sociálních věcí
PMS	Probační a mediační služba
PPP	Pedagogicko psychologická poradna
PRP	probační resocializační a reintegrační programy
PS	pracovní skupina
RVKPP	Rada vlády pro koordinaci protidrogové politiky
SMO	Statutární město Opava
SPOD	sociálně - právní ochrana dětí
SVP	Středisko výchovné péče
TP	terénní práce, terénní pracovník
ÚP	úřad práce
VOŠ	vyšší odborná škola
VPP	veřejně prospěšné práce
VŠ	vysoká škola
ZŠ	základní škola